

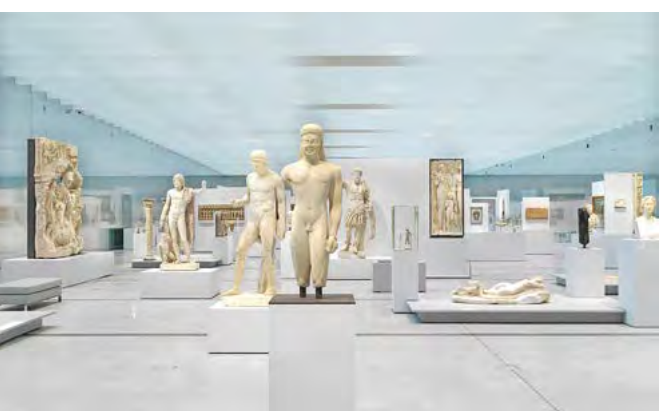
02 Éditorial

- 03 Hôtel de la Marine
L'Arc de Triomphe empaqueté



Les patrimoines et leurs publics

- 05 Les patrimoines (2021)
06 Répartition géographique des patrimoines
08 Le patrimoine culturel immatériel en France
09 Le patrimoine européen en 2021
10 Pratiques culturelles : effets de la pandémie (2021)
12 À l'écoute des visiteurs (2021)
14 « Deux milliards de clics » – Enquête nationale auprès des usagers des archives en ligne
15 L'Atlas Culture des territoires
16 Attirer la jeunesse vers les patrimoines



La fréquentation des patrimoines

- 20 Les musées nationaux (2021)
22 Les collections nationales décentralisées (2021)
23 Les événements nationaux (2021)
24 Les monuments nationaux (2021)
28 Les musées de la Ville de Paris (2021)
29 Universcience (2021)
31 Les Maisons des Illustres (2020)
32 Les musées de France (2020)
34 Le réseau des archives de France (2020)



La fréquentation par région

- | | |
|----------------------------|---------------------------------------|
| 38 Auvergne-Rhône-Alpes | 52 Île-de-France |
| 40 Bourgogne-Franche-Comté | 54 Normandie |
| 42 Bretagne | 56 Nouvelle-Aquitaine |
| 44 Centre-Val de Loire | 58 Occitanie |
| 46 Collectivité de Corse | 60 Pays de la Loire |
| 48 Grand Est | 62 Provence-Alpes-Côte d'Azur |
| 50 Hauts-de-France | 64 Les patrimoines dans les Outre-mer |

Éditorial

Aux premiers jours de l'été 2022 paraît cette nouvelle édition de *Patrimostat* qui présente les données de fréquentation des patrimoines en 2021 et en 2020. Musées de France, monuments nationaux, monuments historiques, services d'archives, Maisons des Illustres, Jardins remarquables, sites patrimoniaux remarquables, Architecture contemporaine remarquable, Villes et Pays d'art et d'histoire, Patrimoine européen, patrimoine culturel immatériel... : le patrimoine est présent partout sur notre territoire et bénéficie de procédures de classement et de labellisation qui contribuent à sa préservation et à sa valorisation.

L'édition 2021 de *Patrimostat* permet de faire le bilan, encore provisoire, des effets de la crise sanitaire sur la fréquentation des patrimoines. Si l'on observe, pour l'ensemble des lieux, un retour du public et une fréquentation en hausse par rapport à l'année 2020, une bonne part des établissements patrimoniaux, fermés depuis novembre 2020, n'ont pu rouvrir leurs portes qu'après la mi-mai 2021 pour accueillir le public avec un protocole sanitaire renforcé (jauges, réservations obligatoires, suspensions de nocturnes, passe sanitaire à compter du 21 juillet 2021), ce qui n'a pas permis de retrouver le niveau de 2019. Ainsi, avec 11,7 millions de visiteurs, la fréquentation des musées nationaux progresse de 23 % par rapport à 2020 sans retrouver son niveau de 2019 (- 65 %). Dans les monuments nationaux, la progression par rapport à 2020 est plus forte (+ 34 %), mais avec 5,4 millions d'entrées, la fréquentation reste inférieure de 51 % à celle enregistrée en 2019.

Organisé en trois grandes parties, *Patrimostat* présente, dans une première partie, les différents sites patrimoniaux selon leur classement ou label et les résultats de plusieurs dispositifs d'enquête quantitatifs et qualitatifs sur le profil, les motivations ou les freins à la visite des publics des patrimoines. La deuxième partie livre des informations détaillées sur la fréquentation par type d'établissement : évolution par rapport à 2019 et 2020, part de la fréquentation gratuite, du jeune public, du public scolaire et des touristes internationaux. Enfin, la troisième partie présente les données territorialisées à l'échelon régional de l'offre et de la fréquentation patrimoniales.

Si la crise sanitaire a révélé en creux combien le patrimoine contribuait à l'attractivité touristique de la France et de ses territoires, la fréquentation des monuments en plein air, des Jardins remarquables ou des sites archéologiques, qui a mieux résisté, montre l'attachement de la population à son patrimoine. Enfin, cette période inédite de bouleversement des pratiques a permis à des initiatives virtuelles et à de nouvelles médiations numériques de voir le jour. La diversité et l'inventivité des acteurs culturels à cette occasion témoignent de la vitalité du secteur patrimonial.

Edwige Millery

Référente du pôle Dynamiques territoriales

Département des études, de la prospective, des statistiques et de la documentation

Éléments de méthodologie

Patrimostat est réalisé par le pôle Dynamiques territoriales du Daps-doc au secrétariat général du ministère de la Culture. Le pôle collecte, enregistre et analyse les données de fréquentation de différents sites patrimoniaux (musées de France, monuments nationaux, archives de France, Maisons des Illustres...) qui leur sont transmises par les établissements. Le mode de recueil des données de fréquentation varie selon les patrimoines, les établissements, leur mode d'organisation et leur tutelle (billetterie automatisée pour certains établissements, manuelle pour d'autres, par exemple). La fréquentation des musées de France non répondants a été redressée sous l'hypothèse d'une baisse moyenne de leur fréquentation équivalente à celle des autres établissements situés dans la même région.

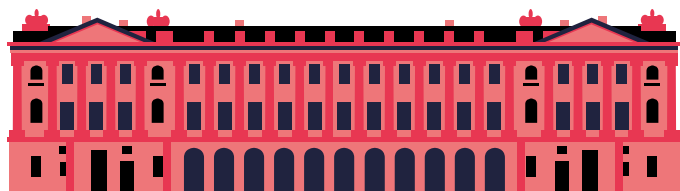
Contact : lucile.zizi@culture.gouv.fr

Hôtel de la Marine

Au Centre des monuments nationaux (CMN), l'année 2021 a été marquée par l'ouverture tant attendue de l'Hôtel de la Marine le 12 juin, après quatre années d'un vaste chantier de restauration. Longtemps fermé au public, l'Hôtel de la Marine se découvre avant tout pour son intérêt patrimonial : cour d'honneur, cour de l'Intendant avec sa verrière transparente imaginée par l'architecte Hugh Dutton. Ce bâtiment exceptionnel met également en valeur l'architecture d'Ange-Jacques Gabriel, architecte du roi, les décors et objets d'art des XVIII^e et XIX^e siècles ainsi qu'un certain nombre de thèmes associés depuis toujours au rayonnement de la France, comme les arts décoratifs, les arts de la table ou l'art de recevoir.



Crédit photo : JS



Après six mois et demi d'exploitation, l'Hôtel de la Marine a accueilli 211 000 visiteurs. La part des entrées gratuites s'élève à 35 %, celle des 18-25 ans à 9 %.

En raison des restrictions de déplacement imposées aux visiteurs nationaux liés à la gestion de la pandémie de Covid-19, le public accueilli au cours de l'année 2021 est exclusivement francilien (à plus de 98 %)* et plutôt âgé (la quasi-totalité a plus de 45 ans et 70 % d'entre eux ont plus de 55 ans). C'est un public très diplômé, composé pour 43 % de retraités (soit le double de la part moyenne des retraités au sein des visiteurs des monuments nationaux) et fort consommateur de musées et expositions.

Si la satisfaction globale est aussi bonne que celle recueillie dans l'ensemble des monuments nationaux, on constate que les visiteurs très satisfaits de leur visite sont plus nombreux à l'Hôtel de la Marine que n'importe où ailleurs (73 % contre 69 % en moyenne pour l'ensemble des établissements du CMN). Lorsqu'on observe les critères de satisfaction, la propreté, l'état de conservation du monument et sa restauration, les conditions de visite liées aux mesures sanitaires et l'accueil par les personnels sont les points forts de la satisfaction. La satisfaction à l'égard du parcours de visite, des apports culturels et du confort de visite demeure plus importante que la moyenne des monuments du CMN.

* Krystel Boula, Analyse des résultats de l'étude barométrique des publics de l'Hôtel de la Marine, de juin à août 2021.

L'Arc de Triomphe *empaqueté*

Un projet de Christo et Jeanne-Claude,
du 18 septembre au 3 octobre 2021.

Trente-six ans après le Pont-Neuf, c'est l'Arc de Triomphe, l'un des plus célèbres monuments parisiens, qui a été empaqueté durant seize jours à partir du projet imaginé par Christo et Jeanne-Claude, un an après la disparition de celui-ci. Mondialement relayé par la presse internationale, l'événement a été vu par 6 millions de visiteurs, selon une étude de l'Observatoire de l'Office de tourisme et des congrès de Paris ; près de 700 millions de personnes dans le monde ont été touchées par la médiatisation de l'événement. Le Centre des monuments nationaux a accueilli 63 500 visiteurs à l'intérieur du monument pendant la durée de l'événement.

Cette œuvre éphémère et spectaculaire a représenté un véritable défi pour sa mise en œuvre. L'Arc de Triomphe a été empaqueté dans 25 000 m² de tissu recyclable en polypropylène argent bleuté et ceinturé avec 3 000 mètres de corde recyclable en polypropylène rouge.

« Ce sera comme un objet vivant qui va s'animer dans le vent et refléter la lumière. Les plis vont bouger, la surface du monument va devenir sensuelle. Les gens auront envie de toucher l'Arc de Triomphe » (Christo).



Crédit photo : JS

Les patrimoines et leurs publics



Pont-canal de Briare inscrit au registre des monuments historiques

Crédit photo : JS

Les données présentées ici dressent un panorama actualisé des patrimoines présents sur le territoire national et leur répartition à l'échelle régionale. Les diverses actions destinées à mettre en valeur ces lieux, sites, manifestations sont également présentées dans cette partie, ainsi que les études analysant leur fréquentation.

Les patrimoines

2021

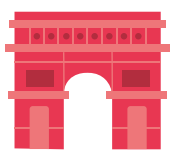
Les actions en faveur du patrimoine que le ministère de la Culture contribue à promouvoir se déroulent sur l'ensemble du territoire français.

Musées de France



+ de **1 200**

Centre des monuments nationaux



près de **100**

Maisons des Illustres



251

Archives de France



3 archives nationales
17 archives régionales
99 archives départementales
+ **680** communales

Monuments historiques



45 588

Sites patrimoniaux remarquables



945

Jardins remarquables



456

Villes et Pays d'art et d'histoire



205
+ **53** CIAP*
+ **1** DIAP**

Patrimoine culturel immatériel



23 éléments Unesco
506 éléments inscrits

Ethnopôles



12

Patrimoine européen



5

Architecture contemporaine remarquable



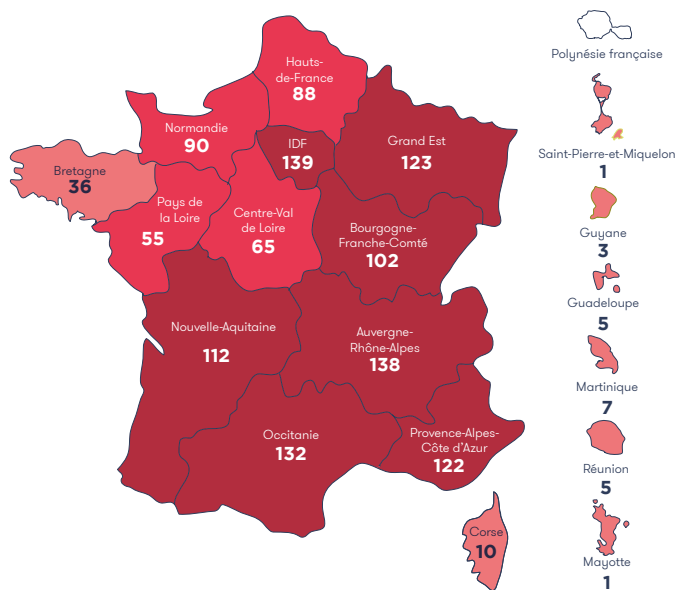
1 516
éléments labellisés

* Centres d'interprétation de l'architecture et du patrimoine.
** Dispositif d'interprétation de l'architecture et du patrimoine.

Répartition géographique des patrimoines

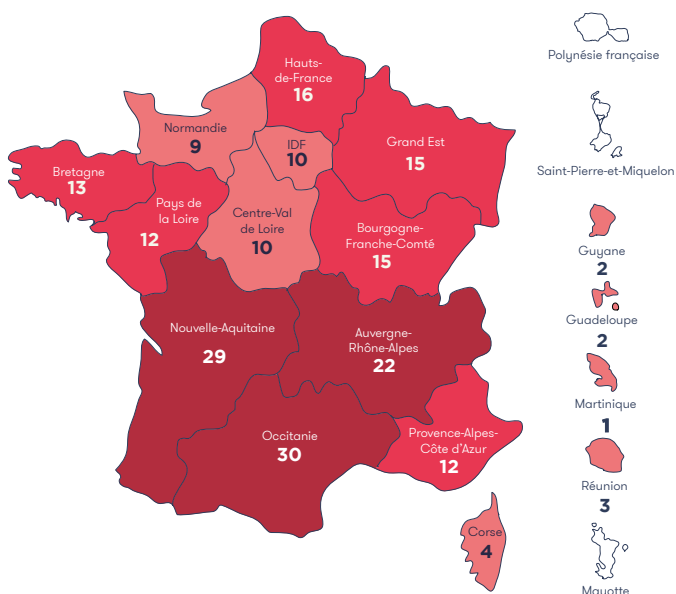
Les cartes suivantes permettent de visualiser la répartition des différents patrimoines à l'échelle régionale, tant sur le territoire métropolitain qu'ultramarin.

Les musées de France



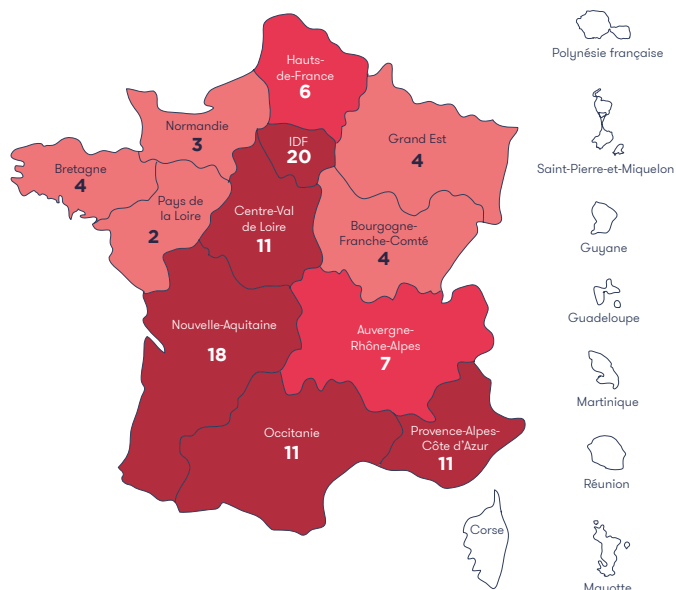
L'appellation « Musée de France » a été instaurée par la loi relative aux musées de France du 4 janvier 2002. Elle porte à la fois sur les collections et les institutions qui les mettent en valeur.

Les Villes et Pays d'art et d'histoire



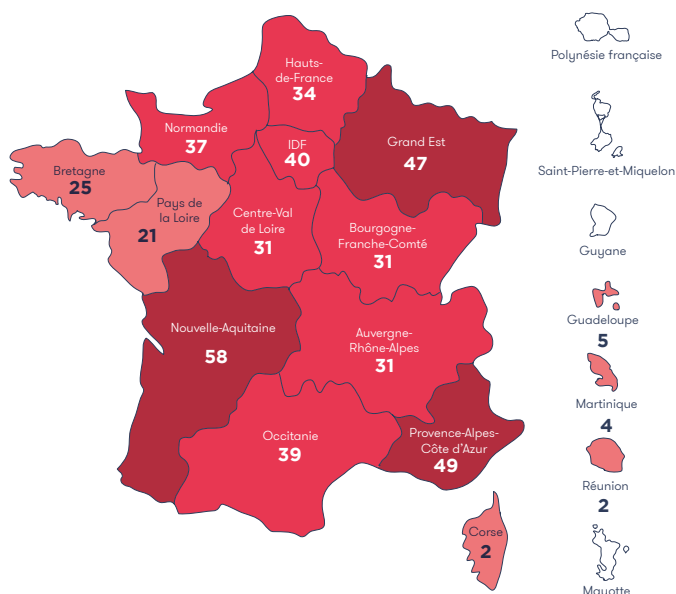
Ce réseau regroupe des Villes et Pays d'art et d'histoire (124 villes, 81 pays) attachés à la valorisation et à l'animation de l'architecture et du patrimoine. Le label a été créé en 1985.

Les monuments nationaux (CMN et Chambord)



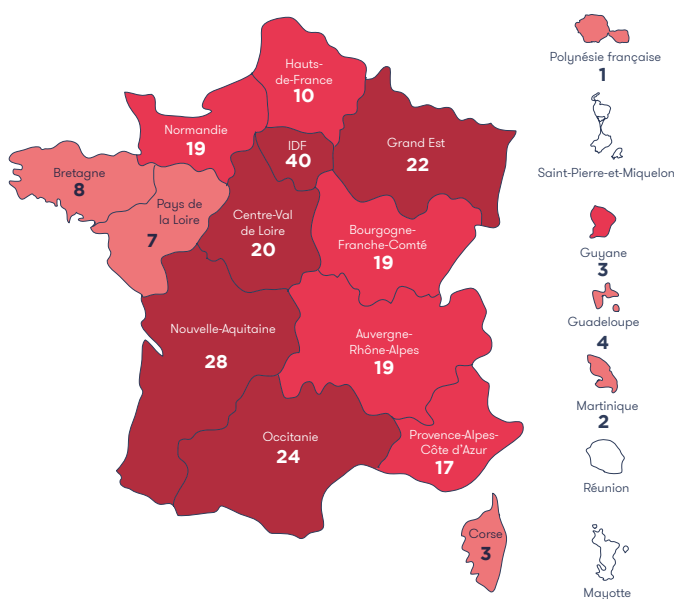
Le Centre des monuments nationaux (CMN), sous tutelle du ministère de la Culture, assure au nom de l'État la conservation et l'ouverture au public de ce réseau de monuments.

Les Jardins remarquables



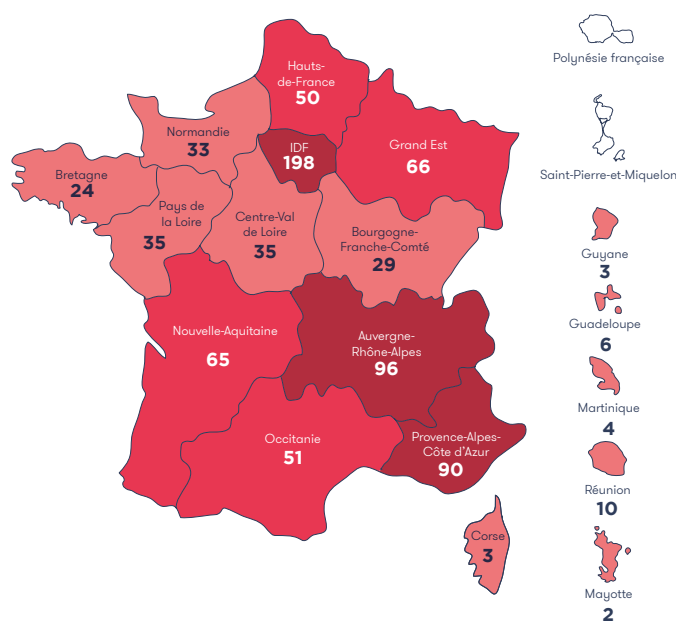
Mis en place en 2014, ce label est attribué pour cinq ans aux parcs et jardins ouverts au public qui présentent un grand intérêt sur le plan de l'histoire, de l'esthétique ou encore de la botanique.

Les Maisons des Illustres



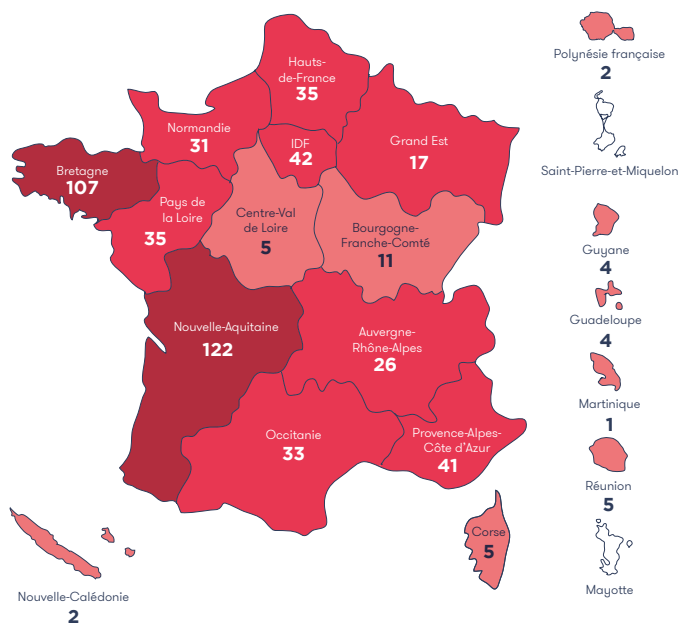
Créé en 2011, le label « Maisons des Illustres » constitue un ensemble patrimonial original. De la maison à l'atelier, il rassemble des lieux dont la vocation est de conserver et de transmettre la mémoire des personnalités majeures qui les ont habités. Ce label est attribué pour une durée de cinq ans. Le réseau comprend quatre maisons situées à l'étranger.

Les services d'archives



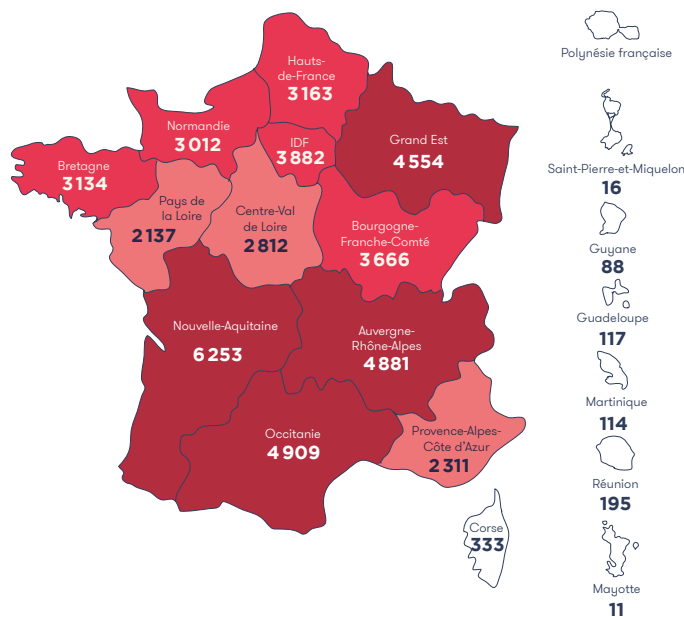
Le réseau des services d'archives publiques en France est animé par le Service interministériel des archives de France. Cette carte fait apparaître, pour chaque région, le nombre total de services d'archives accessibles aux usagers.

Les pratiques immatérielles inscrites à l'Inventaire national



Sur les 488 pratiques culturelles immatérielles inscrites à l'Inventaire national, 11 concernent la France entière. Toutes les autres ont un ancrage territorial spécifique, à l'échelle d'une ou de plusieurs régions.

Les monuments historiques



Un monument historique est un immeuble ou objet mobilier recevant un statut juridique destiné à le protéger, du fait de son intérêt historique, artistique, architectural mais aussi technique ou scientifique. Il existe deux niveaux de protection : un monument peut être « classé » ou « inscrit ».

Le patrimoine culturel immatériel en France

C'est en 2006 que la France a ratifié la Convention pour la sauvegarde du patrimoine culturel immatériel adoptée par l'Unesco le 17 octobre 2003. Au sein de la Direction générale des patrimoines et de l'architecture, le Département de la recherche, de la valorisation et du patrimoine culturel immatériel met en œuvre cette démarche internationale selon plusieurs axes : inventaire national, suivi des actions de transmission et de sauvegarde des détenteurs de pratiques, soutien à des organismes (associations, fédérations, organisations non gouvernementales, unités de recherche, ethnopôles, collectivités...) engagés dans la recherche et l'action culturelle liées au patrimoine culturel immatériel, aide à l'élaboration des candidatures nationales ou multinationales auprès de l'Unesco, formations initiales et continues au patrimoine culturel immatériel.

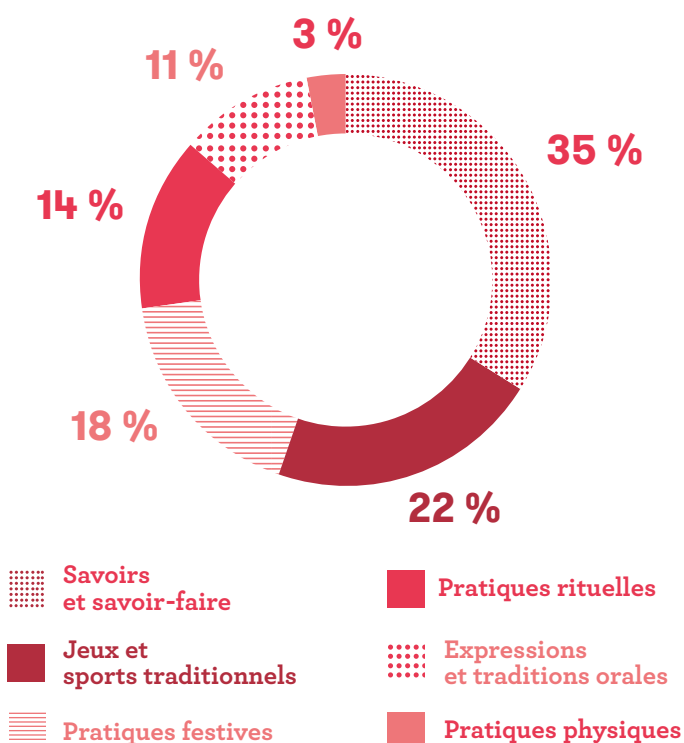
506

C'est le nombre d'éléments inscrits à l'inventaire national du patrimoine culturel immatériel en France en 2021. Parmi eux, **23** sont reconnus sur les listes de l'Unesco, dont **9** issus de candidatures multinationales.



« L'apiculture de zone humide en Basse-Loire » a été inscrite à l'Inventaire du patrimoine culturel immatériel en France en 2021.

Répartition thématique des pratiques immatérielles inscrites à l'Inventaire national



Focus sur le rapport du Sénat sur le patrimoine culturel immatériel

En 2021, la commission de la culture, de l'éducation et de la communication du Sénat a réalisé une mission d'information sur le patrimoine culturel immatériel. Près de vingt ans après l'adoption de la convention de l'Unesco pour la sauvegarde du patrimoine culturel immatériel, le rapport de mission souligne le rôle déterminant des collectivités territoriales dans la politique publique du patrimoine immatériel. Il s'agit d'un véritable enjeu pour les politiques publiques à destination des territoires car le patrimoine culturel immatériel permet de « redonner leurs lettres de noblesse à des pratiques populaires longtemps déconsidérées » et favorise la diversité culturelle à l'échelon territorial. Ce rapport évoque le patrimoine culturel immatériel en tant que levier de cohésion sociale et intergénérationnelle ; il rappelle que le patrimoine n'est pas un label, mais une catégorie d'action publique visant la sauvegarde des pratiques culturelles identifiées, à l'initiative et avec des communautés patrimoniales.

Le patrimoine européen en 2021

Les Itinéraires culturels du Conseil de l'Europe

Lancés en 1987 par le Conseil de l'Europe, pour favoriser une meilleure connaissance, compréhension et valorisation de l'identité culturelle européenne, les Itinéraires culturels incarnent un patrimoine culturel commun. Avec désormais 45 itinéraires culturels qui parcourent plus de soixante pays, ces itinéraires valorisent le patrimoine naturel et culturel des différents pays d'Europe. Leur certification est gage de qualité sur cinq domaines d'action prioritaires : la coopération en matière de recherche et de développement ; la valorisation de la mémoire, de l'histoire et du patrimoine européen ; les échanges éducatifs et culturels pour les jeunes Européens ; la culture contemporaine et la pratique artistique ; le tourisme culturel et le développement durable.

Cultural route
of the Council of Europe
Itinéraire culturel
du Conseil de l'Europe



Avec **32** itinéraires / sur les **45** certifiés en Europe
la France est l'État membre le plus traversé par les Itinéraires culturels

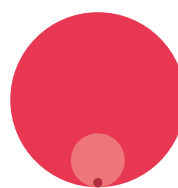


Rapport d'activité 2021 du Conseil de l'Europe

Le Label du patrimoine européen*

Depuis 2013, c'est l'Union européenne qui attribue ce label, tous les deux ans, à des sites témoins de l'héritage européen et choisis pour leur valeur symbolique, le rôle qu'ils ont joué dans l'histoire européenne et les activités qu'ils proposent. À ce jour, 48 sites européens ont été labellisés dont 5 français :

Abbaye de Cluny (Bourgogne-Franche-Comté)



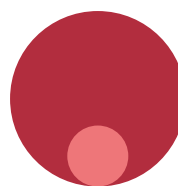
82 810 visiteurs

dont **7 860** de moins de 18 ans
dont **230** scolaires

Par rapport à 2019
↓ **37 %**

Par rapport à 2020
↑ **20 %**

Maison de Robert Schuman (Grand Est)



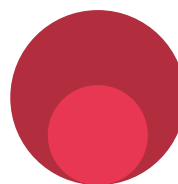
5 370 visiteurs

dont **649** scolaires

Par rapport à 2019
↓ **54 %**

Par rapport à 2020
↓ **1 %**

Lieu d'Europe (Strasbourg - Grand Est)



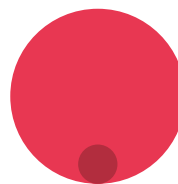
11 320 visiteurs

dont **3 697** scolaires

Par rapport à 2019
↓ **62 %**

Par rapport à 2020
↑ **52 %**

L'ancien camp de concentration de Natzweiler et ses camps annexes dossier transnational franco-allemand (Grand Est)



73 370 visiteurs

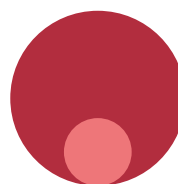
dont **3 697** scolaires

Par rapport à 2019
↓ **63 %**

Par rapport à 2020
↑ **43 %**

Site labellisé en 2020 :

Lieu de mémoire du Chambon-sur-Lignon



8 820 visiteurs

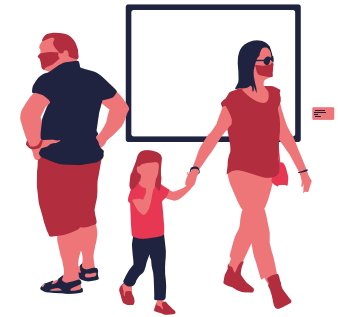
dont **1 320** scolaires

Par rapport à 2020
↑ **23 %**

* Le label du patrimoine européen est créé en 2005 par plusieurs États membres de l'Union européenne, dont la France.

Pratiques culturelles : effets de la pandémie

L'étude « Conditions de vie et aspirations des Français* » a développé un volet portant sur l'évolution des pratiques de sorties culturelles (musées, concerts, spectacles, bibliothèques, théâtres, cinéma) à la suite de la pandémie de Covid-19.



Reprise de la fréquentation des établissements culturels

53 % des Français déclarent avoir visité au moins un cinéma, une bibliothèque, un musée, une exposition ou un monument entre septembre et décembre 2021.



Si l'on compare les pratiques récentes avec celles déclarées sur 12 mois en 2019, la pandémie semble avoir davantage éloigné des lieux culturels les visiteurs occasionnels, notamment parmi les 60-69 ans, les femmes, les non-diplômés, les classes moyennes inférieures et les habitants de villes moyennes (de 20 000 à 100 000 habitants).

Un taux de départ en vacances qui ne retrouve pas son niveau d'avant-crise

54 % des Français sont partis en vacances au cours de l'année 2020, contre **62 %** en 2019.



Le décrochage des publics occasionnels peut être lié à la baisse des départs en vacances des Français, la période de vacances étant souvent propice à la visite culturelle.

* L'enquête « Conditions de vie et aspirations » du Crédoc, réalisée auprès d'un échantillon de 3 400 personnes, représentatif de la population française (France entière) âgée de 15 ans et plus. Les données présentées sont issues de la vague d'enquête menée du 21 décembre 2021 au 14 janvier 2022. La représentativité de l'échantillon est assurée par la méthode des quotas. Ces quotas (région, taille d'agglomération, âge, sexe, habitat individuel ou collectif et PCS) ont été calculés d'après le dernier recensement général de la population réalisé par l'Insee (2018). Un redressement final a été effectué en fonction des critères suivants : variable croisée sexe x âge, région, taille d'agglomération, PCS de la personne interrogée, logement individuel ou collectif ainsi qu'une variable croisée âge x niveau de diplôme qui permet de limiter le biais de sélection lié au mode de recueil.

Les freins à la visite culturelle liés au contexte de pandémie

Dans l'ensemble, **90 %** des Français citent en janvier 2022 au moins un frein à la fréquentation des lieux culturels, qu'il soit lié au virus (éviter des lieux très fréquentés ou en intérieur, nouvelles mesures sanitaires), aux effets collatéraux de la période (télétravail, baisse de revenus, accélération de la numérisation) ou à l'offre (programmation moins attractive).

66 % des Français déclarent préférer faire des activités de plein air plutôt que d'aller au cinéma ou dans les musées.



Les effets de la mise en place de mesures sanitaires sur les publics

80 % de la population disposait en janvier 2022 d'un passe sanitaire. Sa mise en place a eu peu d'impact sur les pratiques culturelles.



11 % des Français estiment qu'ils fréquenteront moins les lieux culturels au terme de la pandémie et **11 %** estiment qu'ils les fréquenteront plus qu'avant la pandémie.

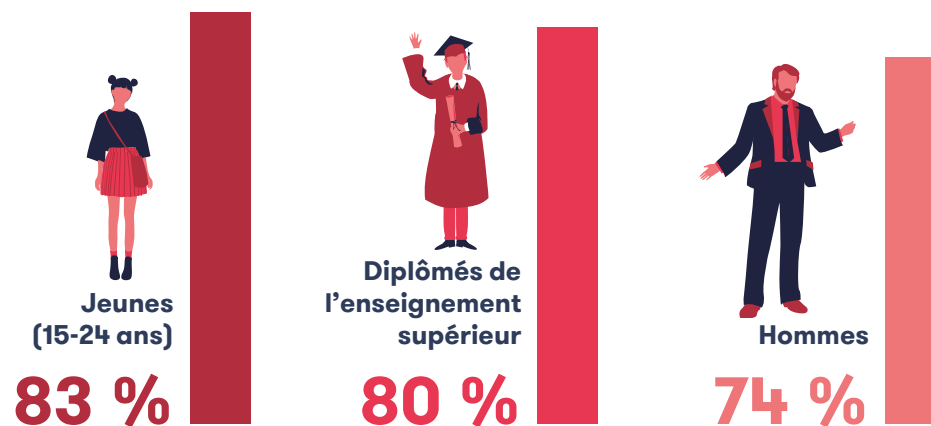
Les habitudes de visite culturelle des Français

68 % des publics déclarant s'être rendus dans un établissement culturel en 2019 déclarent avoir de nouveau fréquenté au moins un établissement similaire entre septembre et décembre 2021.



Une envie de visite de musées et de monuments

45 % des Français projetaient en janvier 2022 de visiter un musée, une exposition ou un monument historique (château, monument religieux, quartier historique) au cours des six prochains mois. Le profil type des futurs visiteurs :



À l'écoute des visiteurs

Initiée en 2010 par la Direction générale des patrimoines, l'enquête annuelle « À l'écoute des visiteurs » permet de développer la connaissance des publics des musées et monuments nationaux et d'observer les principales tendances de fréquentation des patrimoines. En 2021, l'enquête s'est déroulée entre octobre et décembre, dans 62 établissements. 10 770 questionnaires ont été collectés [7 940 répondants dans les musées, 2 830 répondants dans les monuments].



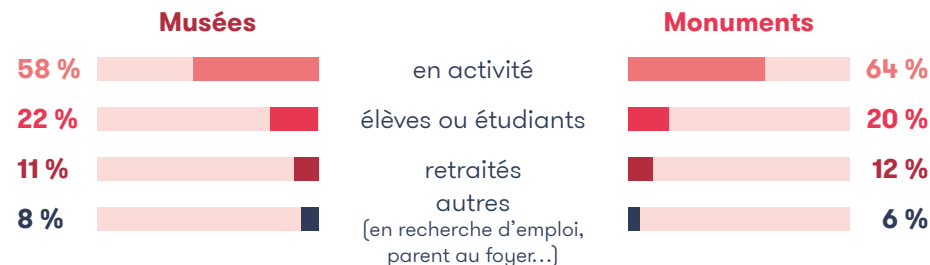
Le profil des visiteurs interrogés

Genre



À l'instar des années précédentes, les femmes sont majoritaires parmi les personnes interrogées.

Situation professionnelle



Une majorité d'actifs et une part plus importante de retraités par rapport à 2020.

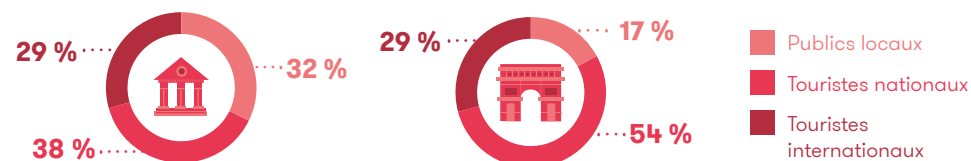
Âge moyen



Un quart des visiteurs a moins de 26 ans

Un âge moyen qui retrouve le niveau des années d'avant crise (37 ans en 2020 et 42 ans en 2019)

Origine géographique



En 2021, on assiste à un retour progressif des publics internationaux (+ 23 points de pourcentage dans les musées et dans les monuments)

L'expérience de visite et son appréciation

Les 3 principales motivations des visiteurs

- 1** Se cultiver
- 2** Voir de belles choses
- 3** L'intérêt pour la thématique du lieu ou de l'exposition temporaire

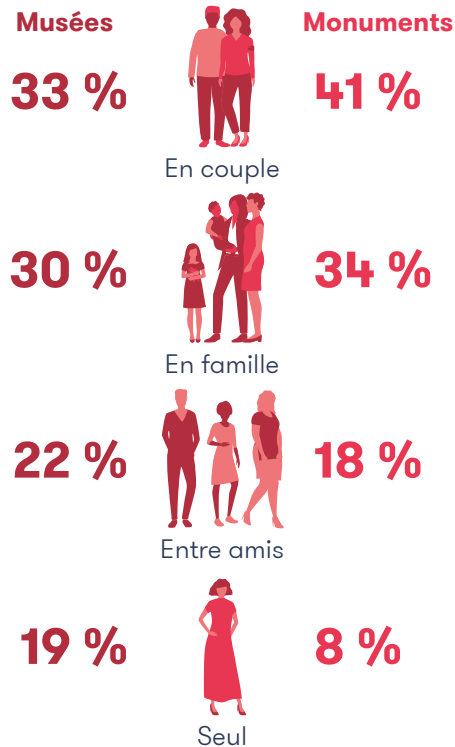
Dans le trio de tête des motivations des visiteurs, le choix de thématique de la visite dépasse les objectifs de sociabilité, préférés l'année précédente. Les outils de médiation mis à disposition des visiteurs sont appréciés par 90 % des visiteurs pour la quantité des informations délivrées et par 89 % pour le niveau des explications fournies.

Satisfaction à l'égard des apports culturels liés à la visite

92 % des visiteurs de **musées** | **95 %** des visiteurs de **monuments**

se disent satisfaits ou très satisfaits.

Les modes de visite privilégiés

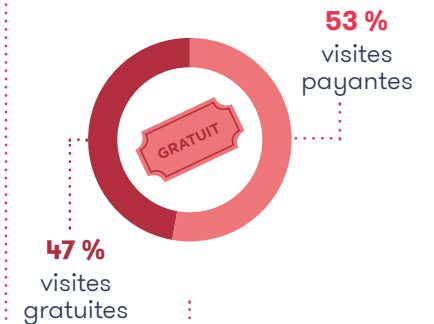


Appréciation de la visite



77 % des visiteurs de musées et **80 %** des visiteurs de monuments attribuent une note supérieure ou égale à 8 à l'issue de la visite.

Contrairement à 2020, une majorité d'entrées payantes :



L'accès à la gratuité a compté dans la décision de visite pour **24 %** de ses bénéficiaires dans les musées et pour **19 %** dans les monuments.

Primo-visiteurs

Musées



52 %

de primo-visiteurs

Monuments



76 %

de primo-visiteurs

Par rapport à 2020 (42 % de primo-visiteurs), on observe une augmentation de 10 points de pourcentage.

Par rapport à 2020 (73 % de primo-visiteurs), on observe une augmentation de 3 points de pourcentage.

La visite en photo

Au total, **75 %** des visiteurs de musées et **87 %** des visiteurs de monuments déclarent avoir pris des photos pendant leur visite.



67 % des visiteurs de musées et **71 %** des visiteurs de monuments ont partagé ou comptent partager en ligne ces contenus ou images liés à leur visite.

Les principaux bénéfices retirés de la visite

En 2021, la dimension conviviale arrive en tête des bénéfices retirés de la visite, tant dans les musées que dans les monuments. Ainsi, pour la première fois, avant **apprendre et découvrir**, le bénéfice le plus cité par les visiteurs est de **partager un bon moment**.

« Deux milliards de clics »

Enquête nationale auprès des usagers des archives en ligne

En 2020, 68,6 millions de connexions aux sites internet des archives ont été enregistrées et près de deux milliards de pages et images vues. Cette croissance marquée* témoigne de l'évolution des usages et d'une meilleure prise en compte des publics en ligne des archives depuis une dizaine d'années. D'une part, les services d'archives ont fourni des efforts très importants en faveur de la numérisation de leur fonds. D'autre part, ils ont œuvré à améliorer les moyens permettant d'accéder aux inventaires numérisés, à développer moteurs et portails de recherche, à mettre à disposition des dossiers thématiques et des outils d'aide à la recherche.

Motivations et usages

En tête des motivations à la visite : la recherche généalogique (résultat nuancé dans les services à compétence nationale et les archives municipales où la recherche historique est plus élevée).

Plus de neuf usagers sur dix viennent consulter les documents numérisés (et majoritairement les registres d'état civil) tandis que deux sur dix s'intéressent aux instruments de recherche.

88 % de ces usagers réalisent plus souvent des recherches sur les sites internet qu'en salle.

Neuf usagers sur dix jugent :

- **facile** l'accès aux documents numérisés, aux informations pratiques et aux activités culturelles
- **bonne et très bonne** la qualité des documents numérisés
- **satisfaisante et très satisfaisante** la qualité des activités culturelles

100 sites publics d'archives
27 723 réponses à l'enquête

Niveau de satisfaction

52 %, soit + 13 points par rapport à 2014.

Les instruments de recherche sont jugés plus sévèrement :

- 20 % des usagers jugent leur accès compliqué
- 18 % des usagers jugent leur utilisation compliquée

À noter : plus on consulte des archives depuis longtemps et plus on connaît le site internet, plus on juge facile l'utilisation des instruments de recherche.

Attentes principales

- Développement de la numérisation des fonds (huit usagers sur dix)
- Amélioration des outils de médiation : répertoire de ressources numérisées concernant le territoire, conservées par d'autres établissements et disponibles en ligne (six usagers sur dix)
- Possibilité de télécharger des documents (cinq usagers sur dix)
- Formulaire de recherche thématique (état civil, notaire...) (six usagers sur dix)

Profil des internautes

Trois principaux profils d'utilisateurs des archives en ligne :

- les généalogistes
- les usagers venant pour les recherches historiques ou au titre de leur métier
- les usagers épisodiques et débutants

Près d'un tiers des usagers déclarent effectuer des recherches en archives, en salle ou en ligne, **depuis cinq ans ou moins**, dont 6 % depuis le confinement.

Ils se connectent majoritairement aux archives départementales (87 %) et ce, partout en France.

Âgés de **63 ans** en moyenne, ils sont majoritairement retraités (64 %).

Un public plus souvent masculin que féminin, avec une présence accrue d'usagères : 48 % en 2020 soit + 5 points de pourcentage par rapport à 2014.

Un niveau de diplôme élevé : la part des personnes titulaires d'un diplôme de niveau égal ou supérieur à bac + 2 est supérieure de 20 points par rapport à l'ensemble de la population française.

* Fort de cet accroissement, du 18 janvier au 18 mars 2021, le Service interministériel des archives de France et le Département des études, de la prospective, des statistiques et de la documentation ont diffusé un questionnaire auprès des usagers en ligne des sites internet des archives nationales, régionales, départementales et municipales dans le but d'améliorer la connaissance de ces publics.

L'Atlas Culture des territoires

L'Atlas Culture des territoires est un site internet pensé comme une ressource de référence des données publiques de la culture en France : lieux et offre, dépenses publiques, politiques publiques, entreprises et emploi. Le site est construit autour d'une carte interactive et de fiches portraits de région.



À la réalisation : une équipe pluridisciplinaire composée de chargés d'étude et de statisticiens du Département des études, de la prospective, des statistiques et de la documentation du ministère de la Culture, d'une webdesigneuse et d'un développeur membre de la quatrième promotion du programme Entrepreneurs d'intérêt général piloté par Etalab.

18 C'est le nombre de **portraits culturels de région**. Chaque portrait de région mobilise des données géographiques, économiques et sociales pour décrire les territoires, ainsi que des données culturelles (offre, dépenses publiques, emploi et entreprises).

+ 100 C'est le nombre de **variables issues de sources fiables**

- Lieux et offre culturelle
- Politiques culturelles territoriales
- Dépenses publiques culturelles
- Entreprises et emploi culturels
- Contexte socio-économique

3 C'est le nombre de **modalités de visualisation des données**

- Une carte interactive
- Une vue liste
- Des graphiques interactifs

Une initiative du ministère de la Culture pour partager la connaissance de la vie culturelle en France

Pour les responsables d'affaires culturelles

Éclairer les stratégies territoriales d'aménagement culturel.

Pour les chargés d'étude en observation culturelle

Développer les analyses territoriales.

Pour l'ensemble des acteurs culturels

Disposer d'un référentiel commun favorisant le dialogue et la coopération.

Pour le grand public

Comprendre les enjeux liés aux politiques culturelles et participer au débat public.

Une démarche de transparence de la donnée publique

L'Atlas Culture permet de télécharger les données choisies par les internautes en format tableur. Les cartes peuvent également être exportées en format image. Toutes les données de l'Atlas sont également disponibles sur les plateformes ouvertes de données publiques françaises data.culture.gouv.fr et data.gouv.fr

Attirer la jeunesse vers les patrimoines

« C'est mon patrimoine ! »
(hors temps scolaire)

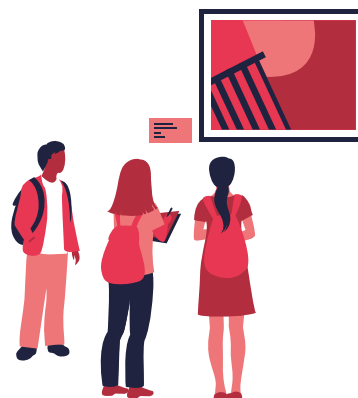


« L'Histoire par l'image »

« L'Histoire par l'image » explore les événements de l'histoire de France et les évolutions majeures de la période 1643-1945. À travers des peintures, dessins, gravures, sculptures, photographies, affiches, documents d'archives, les études de ce service gratuit en ligne proposent un éclairage sur les réalités sociales, économiques, politiques et culturelles d'une époque. Comprendre les images et les événements d'hier, c'est aussi savoir décrypter ceux d'aujourd'hui. Ce site compte 2 900 œuvres, 1 610 études et 130 animations. Il s'adresse à tous : famille, enseignants, élèves... mais aussi à tous les curieux, amateurs d'art et d'histoire. En 2020, le site a produit une série vidéo : *Histoires d'Histoire*. Elle a totalisé 197 000 vues sur YouTube en 2021.



Chaque année, « C'est mon patrimoine ! » offre à des enfants et adolescents âgés de 6 à 18 ans l'occasion de découvrir hors du temps scolaire la diversité des patrimoines, une découverte associée à une pratique artistique : ateliers, visites théâtralisées, jeux de piste, lectures, danse, performances ou pratique des arts numériques... Ce dispositif, piloté par le ministère de la Culture et l'Agence nationale de la cohésion des territoires, permet aux enfants et aux adolescents de développer leur curiosité et leurs connaissances tout en découvrant un lieu de patrimoine près de chez eux. Après une période marquée par la fermeture des lieux culturels suivie du déploiement d'un protocole sanitaire, l'opération « C'est mon patrimoine ! » a constitué le premier témoin d'une reprise très attendue. En 2021, plus de 320 lieux patrimoniaux se sont mobilisés pour développer, en partenariat avec des acteurs éducatifs, associatifs et culturels, des projets qui se sont déroulés sur l'ensemble du territoire, avec une participation élevée des habitants, témoignant une fois de plus du succès du dispositif.



3 210 000

utilisateurs

Par rapport à 2020

↑ 1,33 %

4 174 000

visites

Par rapport à 2020

↑ 0,94 %

6 710 000

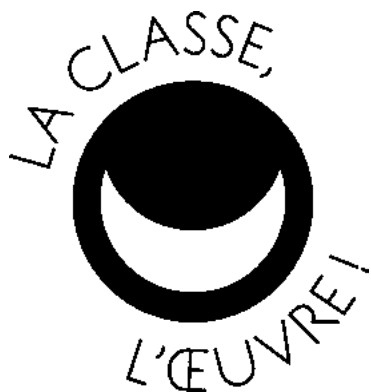
pages vues

Par rapport à 2020

↑ 0,35 %

« La classe, l'œuvre ! » (temps scolaire)

L'opération, créée en 2013 en partenariat avec le ministère de l'Éducation nationale, de la Jeunesse et des Sports, permet aux classes, de la maternelle au lycée, d'étudier tout au long de l'année une ou plusieurs œuvres des collections d'un musée, afin d'imaginer une médiation qui sera présentée et restituée lors de la Nuit européenne des musées. En 2021, l'opération « La classe, l'œuvre ! » s'est à nouveau inscrite dans un contexte exceptionnel de crise sanitaire, avec un report de la Nuit européenne des musées le 3 juillet 2021 qui a pesé sur l'ampleur de la participation, en dépit de la possibilité de restitution *in situ* ou dans un format numérique. L'engagement des acteurs en faveur des actions d'éducation artistique et culturelle est toutefois resté exemplaire et a permis le maintien d'un nombre significatif de projets : 170 classes ont été mobilisées en partenariat avec 105 musées.



« Levez les yeux ! » (temps scolaire)



L'opération « Levez les yeux ! », initiée en 2019 par le ministère de la Culture et le ministère de l'Éducation nationale, de la Jeunesse et des Sports, invite les enseignants et leurs élèves à la rencontre des sites patrimoniaux, lors d'une journée spécifiquement dédiée aux scolaires, la veille des Journées européennes du patrimoine et des Journées nationales de l'architecture. « Levez les yeux ! » prend appui sur le dispositif « Les Enfants du patrimoine » conduit depuis plusieurs années par la Fédération nationale des conseils d'architecture, d'urbanisme et de l'environnement. En 2021, le dispositif a marqué le retour à la vie culturelle avec plus de 800 activités proposées, permettant à près de 40 000 élèves de découvrir leur patrimoine de proximité et emblématique.

800

activités proposées

40 000

élèves



La fréquentation des patrimoines

Ce chapitre revient sur certaines données de fréquentation des structures patrimoniales en 2021 et, de manière plus détaillée, sur les données de l'année 2020.

Le début de l'année 2021 reste marqué par la crise sanitaire qui affecte la fréquentation de l'ensemble des équipements patrimoniaux nationaux du territoire. Fermés depuis novembre 2020, les établissements n'ont pu rouvrir leurs portes qu'à partir du 19 mai 2021 et accueillir à nouveau du public, avec un protocole d'accueil renforcé : mise en place de jauges de visiteurs, réservations obligatoires, suspension de certaines nocturnes, distanciation des personnes dans les espaces de circulation et, à partir du 21 juillet 2021, instauration du passe sanitaire. Sur l'ensemble de l'année 2021, malgré la fermeture des établissements patrimoniaux durant près de cinq mois et la mise en place de mesures sanitaires renforcées pour le reste de l'année, la fréquentation est en hausse par rapport à l'année 2020, tant pour les musées que pour les monuments nationaux. Elle reste toutefois très inférieure à celle de 2019. Les musées nationaux (Galeries nationales du Grand Palais et musées du Luxembourg compris) ont enregistré 11,7 millions d'entrées en 2021, soit une augmentation de 23 % de leur fréquentation par rapport à 2020 (- 65 % par rapport à 2019). Les monuments nationaux (Centre des monuments nationaux et Domaine national de Chambord) ont enregistré 5,4 millions d'entrées, soit une augmentation de 34 % par rapport à 2020 (- 51 % par rapport à 2019).

Les visiteurs nationaux ont ainsi timidement repris le chemin des établissements patrimoniaux. C'est également le cas des visiteurs internationaux, un peu plus nombreux qu'en 2020 à visiter les musées nationaux et ce, malgré les restrictions liées à la pandémie encore imposées aux voyageurs en 2021.

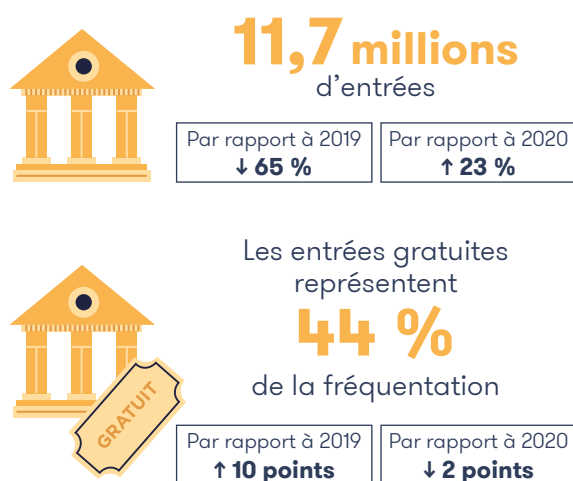
En 2021, les établissements patrimoniaux ont renforcé leur présence numérique et de nombreuses initiatives ont été déployées sur les réseaux : mise en place de visites virtuelles, mise en ligne de contenus produits pour des visites *in situ*, système de visites en visioconférence ; la mobilisation a été motivée par le désir de ne pas rompre avec le public, de pallier les fermetures mais aussi de tenir compte des transformations des pratiques des publics, curieux de découvrir de nouveaux contenus patrimoniaux à distance.





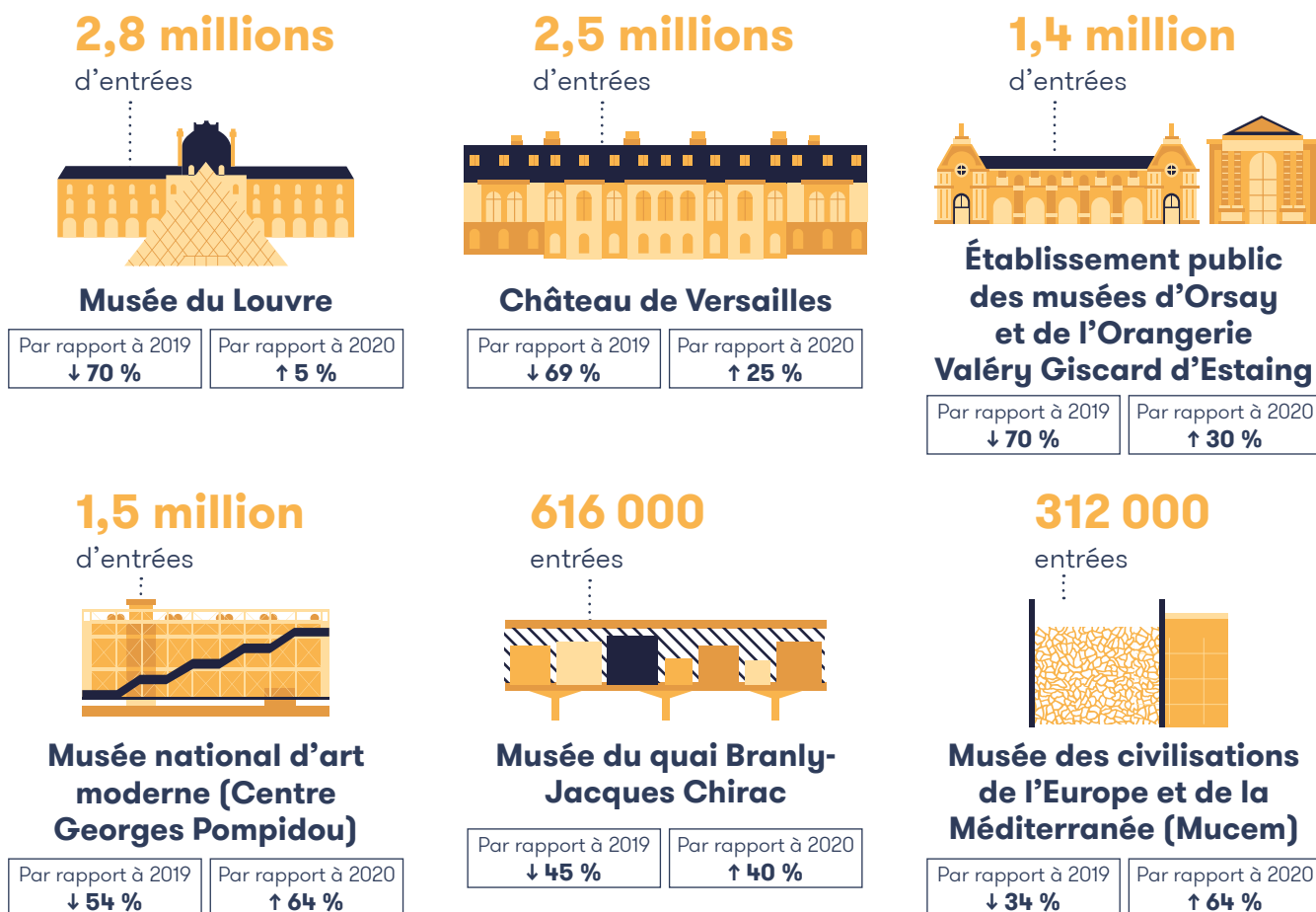
Les musées nationaux sous tutelle du ministère de la Culture

En 2021, malgré la fermeture des établissements patrimoniaux durant près de cinq mois et la mise en place de mesures sanitaires renforcées pour le reste de l'année, c'est une fréquentation à la hausse qui s'observe sur l'ensemble de l'année par rapport à 2020. Ainsi les musées nationaux sous tutelle du ministère de la Culture (Galeries nationales du Grand Palais et Musée du Luxembourg inclus) ont enregistré 11,7 millions d'entrées en 2021, soit une augmentation de 23 % de leur fréquentation par rapport à 2020 (- 65 % par rapport à 2019). Les entrées gratuites représentent 44 % de la fréquentation, + 10 points de pourcentage par rapport à 2019, - 2 points par rapport à 2020.



Une reprise progressive de la fréquentation dans les musées nationaux

Le contexte sanitaire et en particulier l'ensemble des contraintes pesant sur les déplacements des visiteurs nationaux et étrangers ont profondément affecté la fréquentation des musées nationaux. Au cours de l'été cependant, les départs en vacances des Français, l'extension des mesures de gratuité et l'inauguration de nouvelles expositions ont pu favoriser une certaine reprise de la fréquentation. Ainsi, la plupart des établissements ont vu leur fréquentation augmenter par rapport à 2020 et certains lieux patrimoniaux se démarquent même par une hausse significative du nombre de leurs visiteurs, à l'instar du Musée national d'art moderne (Centre Georges Pompidou) : + 64 % par rapport à 2020 et - 54 % par rapport à 2019 et du Mucem : + 64 % par rapport à 2020 et - 34 % par rapport à 2019.



Touristes internationaux

En 2021, la fermeture des frontières et l'interdiction de voyager a fortement pénalisé les établissements qui reçoivent habituellement majoritairement un public en provenance de l'étranger.

59 %



Château de Versailles

Par rapport à 2019
↓ 25 points

Par rapport à 2020
↑ 20 points

39 %



Musée du Louvre

Par rapport à 2019
↓ 32 points

Par rapport à 2020
→

51 %



Musée d'Orsay

Par rapport à 2019
↓ 14 points

Par rapport à 2020
↑ 2 points

41 %



Musée de l'Orangerie

Par rapport à 2019
↓ 16 points

Par rapport à 2020
↑ 10 points



Crédit photo : Innen



Crédit photo : JS

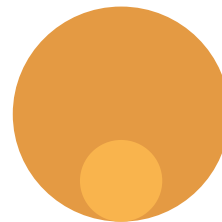


Crédit photo : JS



Crédit photo : JS

Jeune public



3,1 millions*
d'entrées
dont **326 000**
scolaires

Par rapport à 2019
↓ 59 %
(en 2019 : 7,5 millions
dont
1,8 million de scolaires)

Par rapport à 2020
↑ 35 %
(en 2020 : 2,3 millions
dont
338 000 scolaires)

* Moins de 18 ans (scolaires et hors scolaires) et 18-25 ans.



Les collections nationales décentralisées

Le Louvre-Lens

224 000

visiteurs

Par rapport à 2019
↓ **58 %**

Par rapport à 2020
↑ **4 %**



29 000 jeunes dans les expositions temporaires, soit **32 %** des visiteurs des expositions temporaires

Par rapport à 2019
↓ **2 points**

Par rapport à 2020
↑ **35 points**

18 000 participants à une action de médiation libre et gratuite, en salle ou hors les murs



92 %

des visiteurs viennent de France



72 %

des visiteurs viennent de la région Hauts-de-France



5 %

des visiteurs viennent de Belgique

2 expositions ont attiré plus de 20 000 visiteurs chacune :

« Les tables du pouvoir »
24 000 visiteurs du 19 mai au 26 juillet 2021, dont 61 % d'entrées gratuites

« Les Louvres de Pablo Picasso »
100 000 visiteurs du 13 octobre 2021 au 6 février 2022 dont 67 000 en 2021 (58 % d'entrées gratuites)



Le Centre Pompidou-Metz

165 000

visiteurs

Par rapport à 2019
↓ **46 %**

Par rapport à 2020
↑ **45 %**



19 320

scolaires

Par rapport à 2019
↓ **49 %**

Par rapport à 2020
↓ **91 %**



Crédit photo : Frederic Lovino

4 expositions ont attiré plus de 50 000 visiteurs chacune :

« Chagall. Le passeur de lumière »
79 000 visiteurs du 21 novembre 2020 au 30 août 2021

« Aerodream. Architecture, design et structures gonflables »

52 000 visiteurs du 30 janvier au 23 août 2021

« Face à Archimboldo »

129 000 visiteurs du 29 mai au 22 novembre 2021

« Mondes construits. Un choix de sculptures du Centre Pompidou »

144 500 visiteurs du 22 novembre 2019 au 23 août 2021

Les événements nationaux

Le ministère de la Culture est à l'initiative de nombreuses manifestations culturelles sur l'ensemble du territoire français, en Europe ou dans le monde. Ces rendez-vous contribuent à l'accès de toutes et tous à la culture et à l'art. Une attention particulière est apportée au jeune public, à travers les différents programmes d'éducation artistique et culturelle qui accompagnent ces événements.

Journées européennes du patrimoine

38^e édition

« **Le patrimoine pour tous** »

et « **Le patrimoine ferroviaire** »

18-19 septembre 2021



vendredi 17 septembre :
journée élargie
aux scolaires
« Levez les yeux ! »

Plus de **15 000** lieux
ouverts à la visite dont
2 700 pour la première
fois ou de manière
exceptionnelle

Rendez-vous aux jardins

18^e édition

« **La transmission des savoirs** »

5-6 juin 2021



Plus de **2 200**
jardins dont près de
200 ouverts au public à
cette occasion pour la
première fois et 250 à
titre exceptionnel

500 jardins dans
plus de vingt autres
pays d'Europe ont
rejoint cette troisième
édition européenne

Nuit européenne des musées

17^e édition

3 juillet 2021



Plus de **1 000**
musées en France ont
ouvert gratuitement
leurs portes

Journées nationales de l'architecture

6^e édition

15-17 octobre 2021



Cette édition a mis le
« **vivre-ensemble** » à
l'honneur à travers une
riche programmation
de visites de sites, de
chantiers, d'agences
d'architecture, de
balades urbaines, de
rencontres, de débats,
d'ateliers pédago-
giques, d'expositions et
de projections de films.
Près de **1 200** événe-
ments ont été organisés
et ont ainsi rassemblé
plusieurs milliers de
visiteurs.

Les monuments nationaux

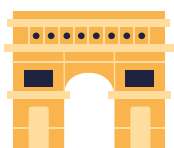
Malgré un contexte toujours très difficile (fermeture pendant près de cinq mois, jauges réduites un temps, instauration du passe sanitaire et faible présence des touristes internationaux), le Centre des monuments nationaux et le Domaine national de Chambord ont accueilli **5,4 millions de visiteurs** en 2021. C'est moitié moins qu'en 2019, mais en hausse de **34 %** par rapport à 2020.

Centre des monuments nationaux

Le Centre des monuments nationaux (CMN) affiche un bilan contrasté pour l'année 2021. La fréquentation s'élève à 4,7 millions d'entrées cette année-là, soit une hausse de 35 % par rapport à 2020 et une baisse de - 53 % par rapport à 2019. Si la fréquentation n'est pas revenue à son niveau de 2019, des records de visites ont néanmoins été enregistrés dans certains sites, notamment ceux situés en zones rurales, à l'instar de l'abbaye du Mont-Saint-Michel, l'abbaye de la Sauve-Majeur ou les sites archéologiques de Glanum ou de Sanxay.

La fréquentation du CMN a aussi été portée par l'organisation d'événements qui ont su attirer leur public. Parmi celles-ci, citons l'ouverture au public de l'Hôtel de la Marine, l'empaquetage de l'Arc de Triomphe par Christo et Jeanne-Claude, l'accueil des œuvres d'Ousmane Sow à la citadelle de Mont-Dauphin, ou encore l'installation de celles d'Anselm Kiefer et de Pascal Dusapin au Panthéon. L'année 2021 est également marquée par la panthéonisation de Joséphine Baker. Sixième femme à faire son entrée au Panthéon, cette artiste engagée à la personnalité charismatique a attiré de nombreux visiteurs venus lui rendre hommage au cours de deux journées exceptionnellement gratuites d'ouverture au public au mois de décembre 2021. Enfin, l'exposition commémorant l'anniversaire de l'abolition de la peine de mort qui s'est également tenue au Panthéon du 8 octobre 2021 au 9 janvier 2022 a attiré des milliers de visiteurs.

Ces deux événements ont permis au Panthéon d'enregistrer 368 000 entrées au cours de l'année 2021, soit une augmentation de 65 % par rapport à 2020.



4,7 millions
d'entrées

Par rapport à 2019 ↓ 53 %	Par rapport à 2020 ↑ 35 %
-------------------------------------	-------------------------------------



Les entrées gratuites
représentent
40 %
de la fréquentation

Par rapport à 2019 ↑ 6 points	Par rapport à 2020 ↓ 3 points
---	---

Reprise de la fréquentation pour les trois monuments attirant le plus de publics



Arc de triomphe
510 000
entrées

Par rapport à 2019 ↓ 68 %	Par rapport à 2020 ↑ 19 %
-------------------------------------	-------------------------------------



Mont-Saint-Michel
608 000
entrées

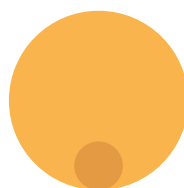
Par rapport à 2019 ↓ 59 %	Par rapport à 2020 ↑ 22 %
-------------------------------------	-------------------------------------



Sainte-Chapelle de Paris
373 000
entrées

Par rapport à 2019 ↓ 73 %	Par rapport à 2020 ↑ 39 %
-------------------------------------	-------------------------------------

Jeune public



1,4 million*
d'entrées dont **96 000** scolaires

Par rapport à 2019 ↓ 49 % (en 2019 : 2,7 millions dont 492 000 scolaires)	Par rapport à 2020 ↑ 27 % (en 2020 : 1 million dont 73 000 scolaires)
--	--

*Moins de 18 ans (scolaires et hors scolaires) et 18-25 ans.

Domaine national de Chambord

Établissement public industriel et commercial, Chambord constitue l'un des onze domaines nationaux depuis le décret du 2 mai 2017 fixant la liste et le périmètre de domaines nationaux.

En 2021, le domaine national de Chambord célébrait ses 200 ans d'ouverture au public et enregistrait cette année-là une fréquentation en hausse par rapport à 2020 en dépit de sa fermeture au cours des cinq premiers mois de l'année.



708 000

entrées

Par rapport à 2019
↓ **37 %**

Par rapport à 2020
↑ **23 %**

Les entrées gratuites représentent

28 %

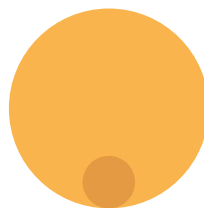
Par rapport à 2019
↑ **3 points**

Par rapport à 2020
↓ **1 point**

16,5 %

de touristes internationaux contre **13 %** en 2020 et **35 %** en 2019

Jeune public



160 000*

entrées dont **11 000** scolaires

Par rapport à 2019
↓ **39 %**

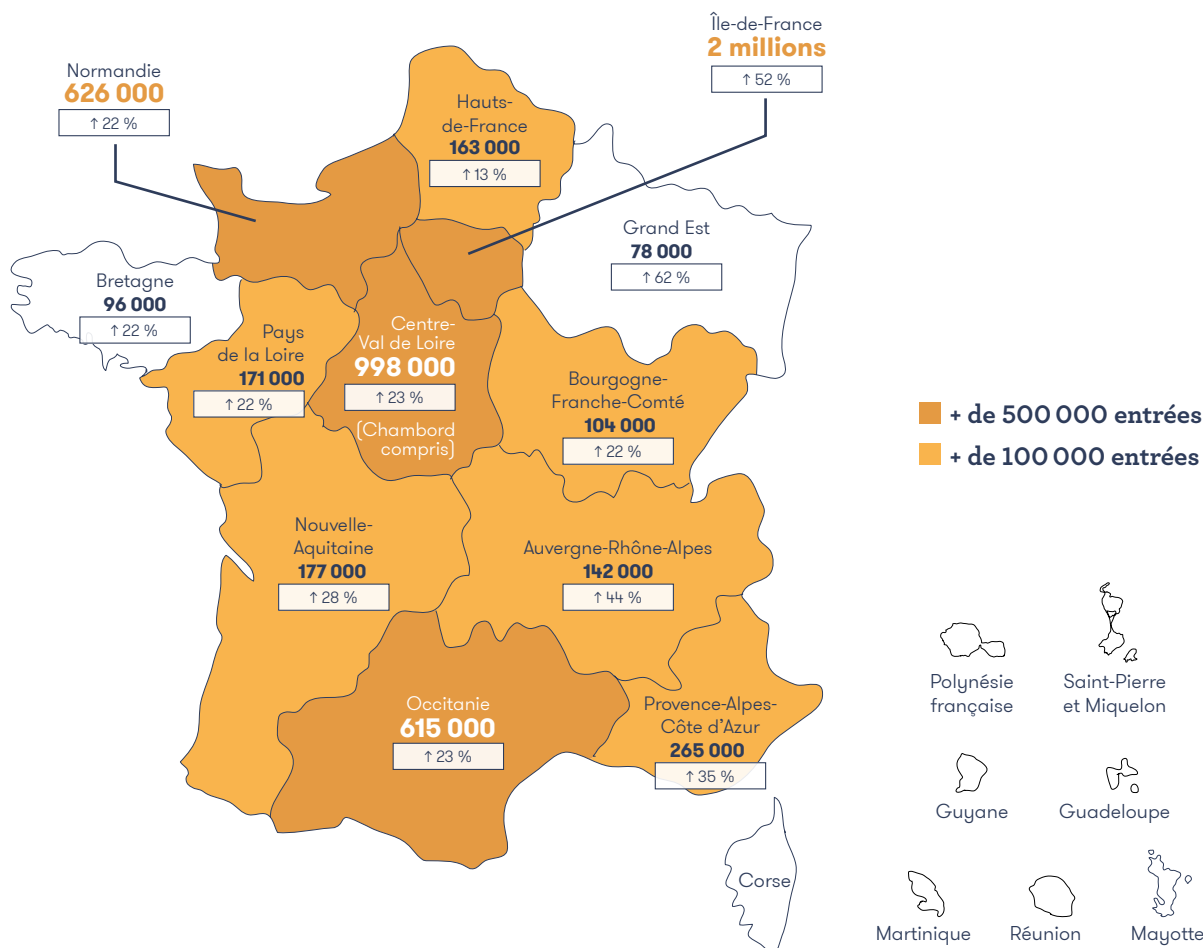
Par rapport à 2020
↑ **9 %**

*Moins de 18 ans (scolaires et hors scolaires) et 18-25 ans.



Crédit photo : Domaine national de Chambord – Léonard de Serres

La fréquentation par région des monuments nationaux



Faits marquants en 2021

- En avril 2021, création du CMN Institut, centre de formation à destination des acteurs du patrimoine. Situé au domaine national de Saint-Cloud, CMN Institut est conçu comme un lieu de partage d'expériences, de connaissances et de savoir-faire.
- Grâce à la dotation exceptionnelle prévue par le ministère de la Culture dans le cadre du plan de relance du gouvernement, le Centre des monuments nationaux a lancé quatorze chantiers de restauration en sus de la restauration du château de Villers-Cotterêts qui accueillera, en 2022, la Cité internationale de la langue française : restauration des remparts du château d'Angers, des façades du palais du Tau, achèvement des façades et des toitures de la « Merveille » de l'abbaye du Mont-Saint-Michel, nouveaux espaces d'accueil et d'un restaurant au château d'If, achèvement de la caserne Rochambeau au sein de la place forte de Mont-Dauphin, aménagements d'accueil et nouveau parcours d'introduction à la visite pour les tours et les remparts d'Aigues-Mortes, dispositif de médiation en réalité augmentée pour l'abbaye de Cluny avec la restitution d'éléments détruits, opération de restauration des châteaux de Cadillac, Montal, Bussy-Rabutin, Pierrefonds ou encore Carrouges, ainsi que de l'abbaye de Beaulieu-en-Rouergue.
- Le Centre des monuments nationaux continue d'expérimenter une offre de visites guidées à distance pour des publics scolaires et universitaires, de l'école primaire jusqu'à l'enseignement supérieur, français et étrangers. Ces visites se distinguent de l'offre existante par l'interactivité et la qualité des contenus présentés par un médiateur ou un guide-conférencier.



Cité internationale de la langue française
Crédit photo : Denis Glikman, Inrap



Caserne Rochambeau
Crédit photo : Pierre Barrot



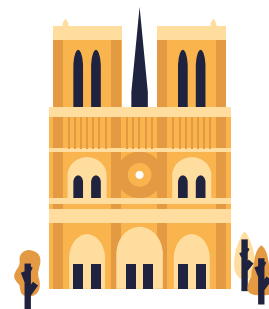
Palais du Tau
Crédit photo : Mbzt





Mont-Saint-Michel
Crédit photo : Pierre Doyen

Notre-Dame et ses publics



Tandis que les travaux de rénovation se sont poursuivis à la cathédrale Notre-Dame, le Centre des monuments nationaux livre des éléments sur le profil des publics qui ont fréquenté le site avant l'incendie grâce aux données issues de son observatoire.

En 2019, avant l'incendie, le public des tours de Notre-Dame était jeune (32 ans en moyenne, sept visiteurs sur dix ont entre 18 et 35 ans), diplômé, et issu de toutes les catégories socioprofessionnelles. Les touristes internationaux représentaient 83 % des publics ; ils venaient majoritairement des États-Unis, d'Italie, d'Espagne, d'Allemagne, du Japon et de Chine.

81 % des visiteurs découvraient pour la toute première fois l'édifice, y compris ceux dont les pratiques culturelles sont le moins développées (quatre visiteurs sur dix n'ont pas effectué plus de deux visites de monuments ou musées au cours des douze derniers mois).

Le bouche-à-oreille a constitué la première source d'information, avant la recherche en ligne (17 % des visiteurs sont venus à la suite de la lecture d'un avis sur Internet et 12 % après consultation des réseaux sociaux).

Les principales motivations de visite ont été la découverte de Paris et de son histoire au travers de ses monuments, l'histoire du monument et son architecture, largement diffusées par les guides et ouvrages d'art, ainsi que le roman de Victor Hugo qui a contribué à façonner son image romantique. La moitié du public est venu pour admirer la vue depuis ses tours, lieu central sur l'île de la Cité.

C'est une visite qui s'est effectuée avant tout entre adultes (seuls 10 % des visiteurs sont venus avec des enfants de moins de 18 ans), pour une durée moyenne d'environ une heure.

Pour près des trois quarts des visiteurs, le dépaysement, la convivialité de la visite, l'apprentissage et la découverte ont été les principaux bénéfices de la visite. Celle-ci s'est avérée extrêmement satisfaisante : elle a dépassé les attentes de plus de la moitié des visiteurs, sept sur dix lui ont attribué une note comprise entre 9 et 10 sur 10 et la moitié se sont dit très satisfaits du rapport qualité-prix.

L'état de conservation du monument, l'accueil, les apports culturels et le fil conducteur de la visite, ainsi que l'organisation pratique de la visite ont constitué les points forts de la visite de ce monument. Seul le confort de visite a été pointé du doigt : absence de sanitaires, conditions d'accès au site, compte tenu de l'affluence sur le parvis de Notre-Dame, parcours de visite très étroit, sans assise possible, inconfort des escaliers irréguliers et nombre de marches à gravir pour accéder au sommet des tours. Enfin, ce public a exprimé le souhait d'un enrichissement des contenus proposés pendant la visite et une meilleure visibilité de la programmation culturelle des tours de Notre-Dame (expositions temporaires et nocturnes).

Krystel Boula,
Observatoire des publics,
Centre des monuments nationaux

Les musées de la Ville de Paris



L'établissement public Paris Musées rassemble depuis le 1^{er} janvier 2013 les quatorze musées municipaux et sites patrimoniaux de la Ville de Paris et la maison de Victor Hugo située à Guernesey.

14 musées et sites patrimoniaux

Musée Carnavalet, Musée Cognacq-Jay, crypte archéologique de l'île de la Cité, Musée Zadkine, Musée Cernuschi, Petit Palais, Musée de la vie romantique, Catacombes de Paris, Musée de la Libération de Paris – musée du général Leclerc – musée Jean Moulin, Musée d'art moderne, Musée Bourdelle, maison de Balzac, Palais Galliera, maisons de Victor Hugo Paris-Guernesey.

2,2 millions d'entrées

Par rapport à 2020
↑ 83 %

Les entrées gratuites représentent
64 %

Collections permanentes

1,1 million

Expositions temporaires

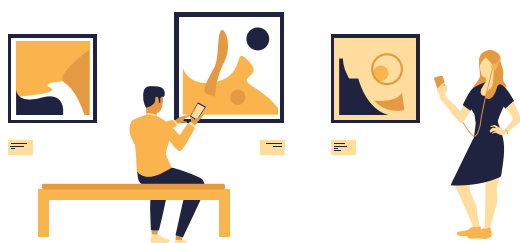
1,1 million

Scolaires

39 000

Paris Musées numériques en 2021

En 2021, les sites internet des musées de la ville de Paris totalisent 12,7 millions de pages visionnées par les internautes. Les expositions virtuelles présentées sur les sites Web et en Video On Demand (VOD) ont été vues 19 000 fois. Sur les réseaux sociaux numériques, les musées de la ville de Paris comptabilisent 2,2 millions d'abonnés sur Facebook, Twitter, Instagram, LinkedIn, WeChat et Weibo. Le réseau social le plus suivi est Facebook avec 814 000 abonnés à la page des musées de la ville de Paris, suivi d'Instagram avec 761 000 abonnés.



Faits marquants

Des réouvertures en 2021

- Le musée Carnavalet – Histoire de Paris le 29 mai 2021
- La maison Victor Hugo fin mai 2021

La fréquentation en quelques chiffres

Musée Carnavalet

606 000 visiteurs

depuis sa réouverture à la suite des travaux de rénovation.

Petit Palais, Musée des beaux-arts

518 000 visiteurs

Par rapport à 2019
↓ 46 %

Par rapport à 2020
↑ 48 %

L'exposition consacrée à Jean-Michel Othoniel, « Le théorème de Narcisse », a rassemblé près de **380 000** visiteurs entre le 28 septembre 2021 et le 2 janvier 2022.

Catacombes

298 000 visiteurs

Par rapport à 2019
↓ 51 %

Par rapport à 2020
↑ 47 %

Palais Galliera

178 000 visiteurs

Fin de l'exposition « Gabrielle Chanel. Manifeste de mode » débutée le 1^{er} octobre 2020 qui a accueilli près de **80 000** visiteurs en 2021.

Publics

Médiation hors les murs et à distance

25 000 personnes

relevant des structures sociales, médico-sociales, établissements scolaires et centre de loisirs

Cours d'histoire de l'art : les « Paris de l'Art »

1400 auditeurs

Carte adhérent « Paris Musées »

23 000 adhérents

2021 Universcience

Après un recul historique de la fréquentation de l'établissement en 2020 en raison de la crise sanitaire, Universcience renoue avec son public en 2021, avec une hausse de 31 % de la fréquentation à la Cité des sciences et de l'industrie et l'ouverture, en juin 2021, de la structure éphémère éco-conçue des Étincelles du Palais de la découverte.

En 2021, la Cité des sciences et de l'industrie a connu 198 jours d'ouverture (soit 27 jours de plus qu'en 2020).

Le Palais de la découverte, fermé pour travaux, a déplacé, le temps des rénovations, sa programmation et ses ateliers aux Étincelles du Palais de la découverte (15^e arrondissement de Paris) durant 176 jours en 2021.

Universcience étend également son aura à l'international : en mai 2021, l'établissement est élu à la présidence du réseau européen des centres, musées et organisations de culture scientifique Ecsite (réseau qui regroupe plus de 300 membres issus de cinquante pays, touchant chaque année plus de 40 millions de personnes à travers leurs multiples actions : débats, expositions, ateliers, événements...).

1 035 000

entrées

Par rapport
à 2019
↓ 64 %

Par rapport
à 2020
↑ 31 %

cité

sciences
et industrie

Cité des sciences et de l'industrie

Les expositions temporaires ont rencontré un beau succès, qu'elles se soient terminées en 2021 comme « Espions » et « Contraires », destinée aux 2-6 ans, ou qu'elles se soient prolongées en 2022 : « Jean », « Renaissance » et enfin « Banquet », exposition gourmande et conviviale qui a accueilli ses premiers visiteurs mi-novembre.

Le Lab de la Cité des bébés, quant à lui, a accueilli 13 550 visiteurs en 2021 (contre 4 490 visiteurs en 2020).

La Cité présente également Data du futur, un dispositif immersif de datavisualisation qui met en scène plus de 176 000 données permettant de s'interroger sur l'évolution du climat, l'utilisation des ressources naturelles ou la démographie.

984 000

entrées au total

Par rapport à 2019
↓ 59 %

Par rapport à 2020
↑ 53 %

403 000

visiteurs

pour la Cité des enfants

Par rapport à 2019
↓ 48 %

Par rapport à 2020
↑ 90 %

Expositions 2021*

« Espions »
221 000
visiteurs
3 janvier 2021
au 2 janvier 2022

« Contraires »
103 000
visiteurs
18 Février 2020
au 2 Janvier 2022

« Jean »
106 000
visiteurs
19 mai 2021
au 8 mai 2022

« Renaissance »
77 000
visiteurs
6 juillet 2021
au 6 mars 2022

« Banquet »
36 000
visiteurs
16 novembre 2021
au 7 août 2022



Les Étincelles du Palais de la découverte

La programmation du Palais de la découverte (fermé pour restauration depuis le 30 octobre 2020 et jusqu'en 2025) s'expose depuis le 9 juin 2021 aux Étincelles du Palais de la découverte durant toute la durée des travaux. Ce nouvel espace écoresponsable a accueilli son public et les passants avec la série photographique *Palace Odyssée* visible depuis l'extérieur du bâtiment.

52 000

entrées

Hors les murs

Universcience a poursuivi son déploiement hors les murs en 2021 en Normandie et en Occitanie avec son dispositif *Fab Lab à l'école*, expérimenté depuis 2018 à destination des établissements scolaires.

L'établissement a également présenté de nombreuses expositions hors les murs, en France et à l'étranger (« Feu » ; « De l'amour » ; « Esprit critique, détrompez-vous ! » ; « Corps et sports » ; « Effets spéciaux, crevez l'écran » ; « Froid » ; « Microbiote, d'après *Le Charme discret de l'intestin* »).

Internet et réseaux sociaux

leblob.fr 602 000 visites

17,5 millions de vidéos vues tous canaux confondus,
4,2 millions pour YouTube, 4,3 millions pour Facebook,
6,8 millions via les chaînes partenaires

cite-sciences.fr 7 950 000 visites

palais-decouverte.fr 668 000 visites

+ 48 % d'abonnés
pour la chaîne YouTube
du Palais
de la découverte

+ 22 % d'abonnés
pour le compte Instagram
de la Cité des sciences
et de l'industrie

* Les données de fréquentations concernent l'année 2021.

2020



Crédit photo : Domaine national de Chambord - Léonard de Serres

2020 Les Maisons des Illustres

Le label « Maison des Illustres » a pour but d'honorer de nouveaux lieux de mémoire de personnalités marquantes de l'histoire de France au sein de son réseau. Présentes dans chaque région métropolitaine et d'outre-mer, ces maisons d'intérêt patrimonial et architectural proposent une approche locale caractéristique de personnages illustres de l'histoire nationale. Valorisées collectivement par les structures associatives, les propriétaires privés, les collectivités territoriales et les services du ministère de la Culture, les Maisons des Illustres dessinent une cartographie de l'histoire politique, sociale et culturelle à travers les territoires.

<https://www.culture.gouv.fr/Aides-demarches/Protections-labels-et-appellations/Label-Maisons-des-illustres>

L'année 2020 a été marquée par la déconcentration du dispositif dans les services du ministère de la Culture en région. Désormais, ce sont les préfets de région qui attribuent le label. En raison de ce changement et des difficultés liées à la crise sanitaire, aucun nouveau label n'a été décerné au cours de l'année 2020.



Maison Elsa Triolet
Crédit photo : X. Renoux



245
maisons en 2020
pour **250** Illustres

NB : certains lieux ont obtenu le label pour deux personnalités.



1,7 million
d'entrées*

Par rapport à 2019
↓ **61 %**

* Les données portent sur 174 maisons ouvertes à la visite, et ne sont donc pas exhaustives.

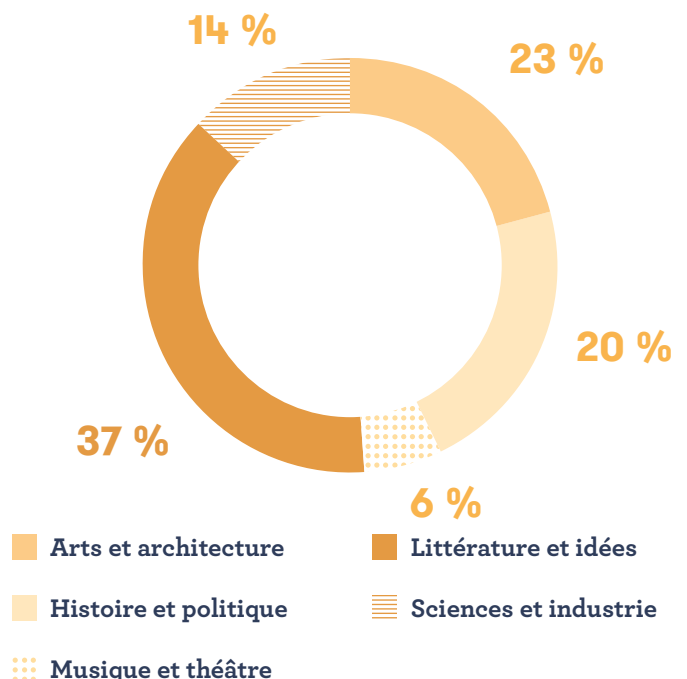


37 000
scolaires accueillis

Par rapport à 2019
↓ **81 %**



Répartition des Illustres par thématique

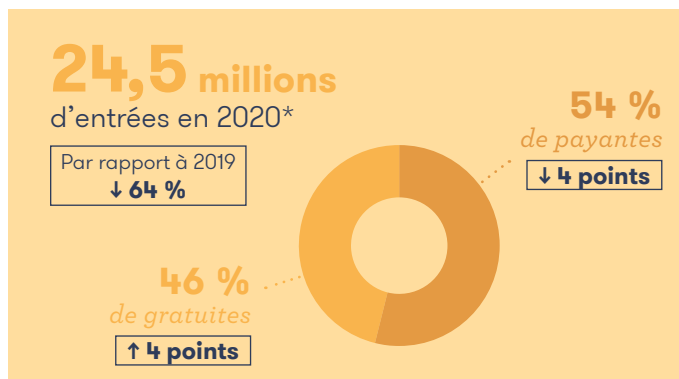


Bilan de la fréquentation de 2011 à 2020

Plus de **33,4 millions** de visiteurs des Maisons des Illustres entre 2011 et 2020.

2020 Les musées de France

En 2020, la fréquentation des musées de France a chuté de manière spectaculaire en raison de la fermeture des musées durant la pandémie de Covid-19.



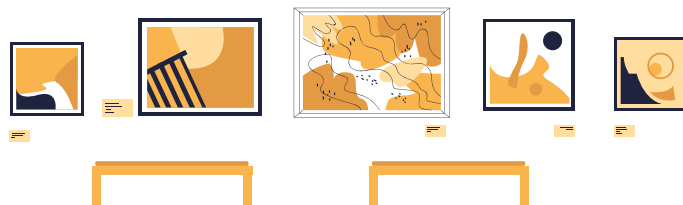
* Sur les plus de 1 219 musées de France, 930 musées ouverts à la visite ont communiqué leurs données.

La fréquentation des 111 musées non répondants a été imputée sous l'hypothèse d'une baisse moyenne de leur fréquentation équivalente à celle des autres établissements situés dans la même région.

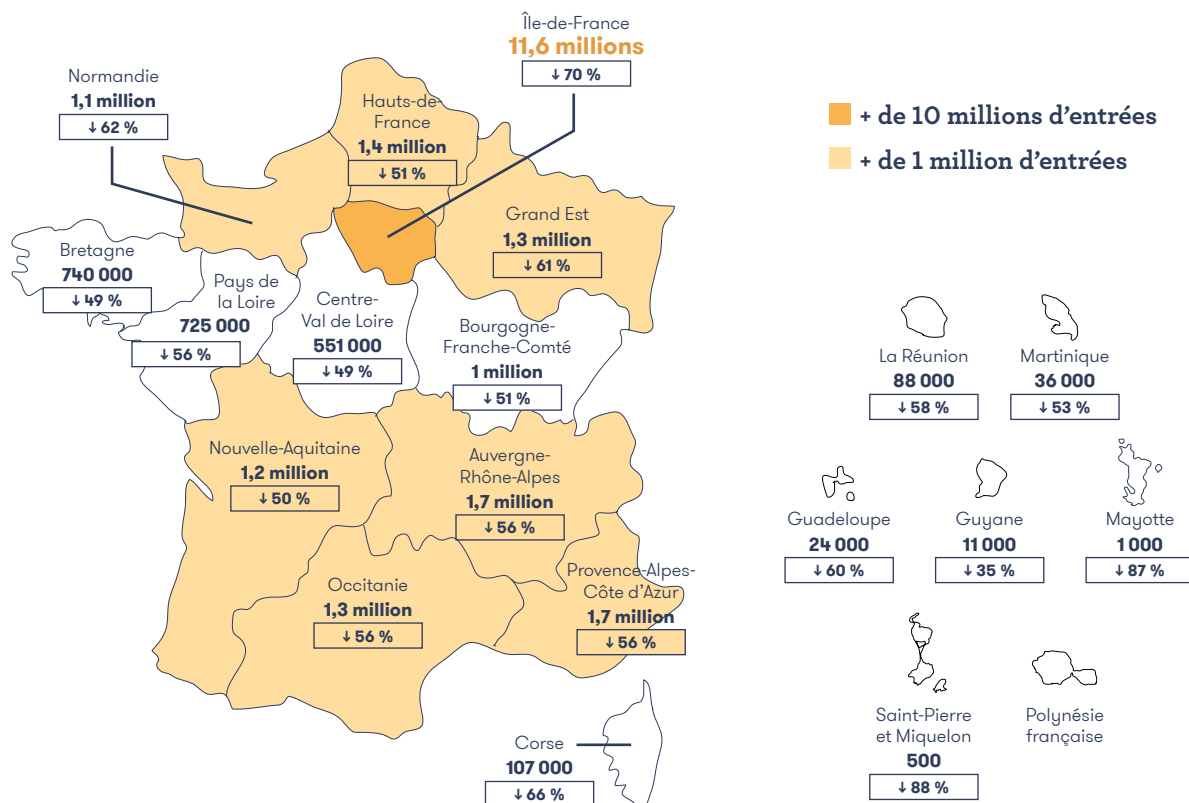
Avant la crise sanitaire, sept musées accueillait plus d'un million de visiteurs :

Musée du Louvre, Musée d'Orsay, Musée national d'art moderne (Centre Georges Pompidou), Musée de l'armée, Musée du quai Branly-Jacques Chirac, château-musée de Versailles, Musée de l'Orangerie. Ces sept musées ont accueilli **7,5 millions** de visiteurs en 2020 soit un repli de **73 %** par rapport à 2019.

En 2020, seuls le Musée du Louvre et le château-musée de Versailles ont atteint le seuil du million de visiteurs.



Fréquentation par région



Les expositions temporaires

En 2020, la crise sanitaire a bouleversé la programmation culturelle des établissements. De nombreuses expositions temporaires ont été annulées ou reportées.

La fréquentation cumulée des expositions qui ont pu être présentées est estimée à 6,7 millions de visiteurs. Seules sept expositions ont généré plus de 100 000 visiteurs, dont une en région : « Prisme, architecture boréale » au Musée des beaux-arts de Vannes (du 7 mars 2020 au 3 janvier 2021) qui a accueilli 167 000 visiteurs en 2020.

Le label « Exposition d'intérêt national », attribué par le ministère de la Culture afin de distinguer des expositions remarquables du point de vue de leur thématique, de leur muséographie et de la médiation, a été décerné à 20 établissements en 2020. Malgré les reports et les annulations causés par la crise sanitaire, les expositions qui ont pu avoir lieu ont enregistré **409 000** entrées.

position
Ex d' intérêt national

Faits marquants en 2020

Le Haut Conseil des musées de France a attribué l'appellation « Musée de France » à cinq musées :

- Musée Champollion à Vif (38) ;
- Musée Condé à Chantilly (60) ;
- Musée Daubigny à Auvers-sur-Oise (95) ;
- Narbovia à Narbonne (11) ;
- Fondation Vasarely à Aix-en-Provence (13).

Jeune public

La fréquentation du jeune public des musées de France est estimée à :



Crédit photo : Musée de Cluny

Fréquentation par thématique



14 millions
d'entrées

↓ 67 %

• ART



5 millions
d'entrées

↓ 59 %

• HISTOIRE



2,9 millions
d'entrées

↓ 54 %

• SOCIÉTÉ ET
CIVILISATION

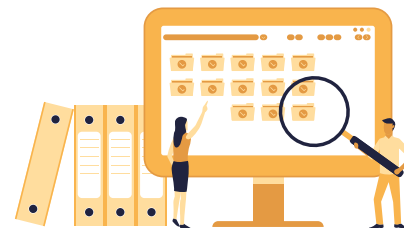


2,4 millions
d'entrées

↓ 56 %

• NATURE, SCIENCES
ET TECHNIQUES

2020 Le réseau des archives de France



Le Service interministériel des archives de France anime ce réseau composé de trois services à compétence nationale* (les Archives nationales, les Archives nationales d'outre-mer et les Archives nationales du monde du travail), 99 services d'archives départementales**, 17 services d'archives régionales, 700 services d'archives communales et intercommunales.

À ce jour, les services ont numérisé plus de 600 millions d'images, dont 470 millions sont consultables en ligne.

En 2020, la fréquentation des services d'archives a fortement chuté en raison des restrictions d'accès dues aux confinements : 604 000 personnes se sont rendues dans des services d'archives, soit une baisse de - 58 % par rapport à 2019. Il faut noter cependant que les salles de lecture des archives sont restées ouvertes après le premier confinement du printemps 2020.

* Les trois services à compétence nationale sont situés en Île-de-France (Archives nationales), en Provence-Alpes-Côte d'Azur (Archives nationales d'outre-mer) et dans les Hauts-de-France (Archives nationales du monde du travail).

** Depuis la création des collectivités d'Alsace et de Corse.



Fréquentation des scolaires

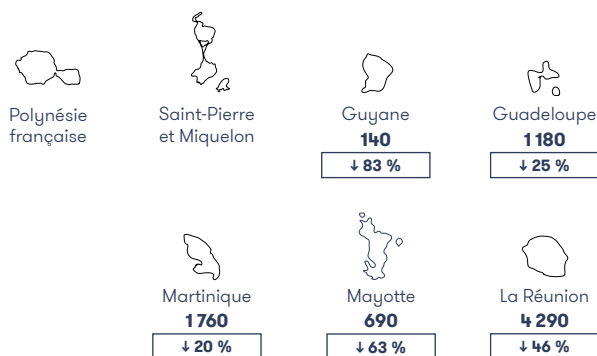
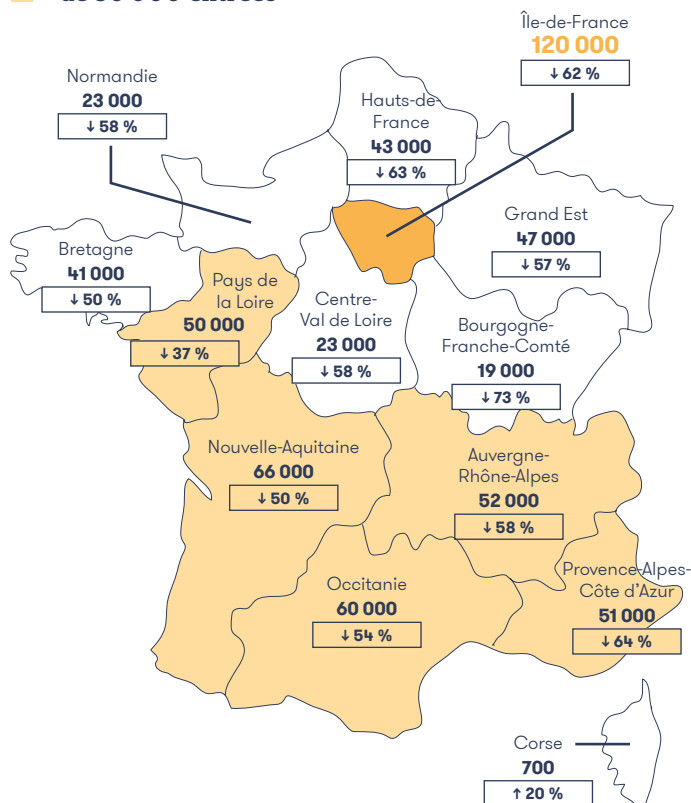
La fréquentation des scolaires reçus dans les services d'archives a diminué de 53 %, passant à 129 500 en 2020 contre 275 900 en 2019. Alors que les sorties scolaires ont cessé à partir du mois de mars et jusqu'à la fin de l'année 2020, le nombre d'élèves touchés aurait davantage diminué sans l'adaptation des services qui se sont davantage tournés vers des propositions hors-les-murs : séance dans les classes, prêts d'expositions itinérantes et de malles. Quelques projets d'éducation artistique et culturelle ont pu se dérouler : projet « Ferrement » dans le cadre de « l'été culturel » avec des classes de Pantin et de la Guadeloupe, en partenariat avec une compagnie de danse et un illustrateur sur le thème de l'esclavage (Archives nationales) ; « Princes et princesses en baskets » pour des enfants de primaire en difficulté (Haute-Garonne).

Le numérique a également pris le relais en matière pédagogique : découvertes immersives en ligne (Archives nationales), ateliers numériques (Seine-Maritime), animation de classes virtuelles (Loire-Atlantique), outil ludique et pédagogique « Hérault aventure » (Hérault). Le temps disponible a été mis à profit pour préparer de nouvelles activités et publications virtuelles ou physiques : ateliers, dossiers pédagogiques, propositions ludiques.

Fréquentation par région

■ + de 100 000 entrées

■ + de 50 000 entrées



La fréquentation totale comprend le nombre de visiteurs des expositions (hors scolaires), le nombre de scolaires accueillis, le nombre de séances de travail de personnes physiques en salle de lecture, le nombre de personnes ayant bénéficié d'autres activités culturelles (conférences, ateliers et cours, visites, spectacles).

La médiation numérique

La virtualisation de la médiation avec le public s'est accélérée avec un déploiement supplémentaire d'offres en ligne sur les sites internet et sur les réseaux sociaux : nouvelles rubriques (« Le temps suspendu » en Maine-et-Loire) avec contenus éditorialisés (cycle « Un jour, une histoire » des Archives nationales), jeux, vidéos, documents numérisés, indexation collaborative, posts, appel à témoignages de #mémoiresdeconfinement. Les sites ont ainsi enregistré 40 % de connexions supplémentaires et les réseaux sociaux ont vu le nombre de leurs abonnés croître très sensiblement, touchant notamment un public plus jeune. Les services d'archives ont par ailleurs contribué largement à la plateforme en ligne #culturecheznous du ministère de la Culture, déployée durant le premier confinement.

Jeux de rôle, drôles de jeux

On assiste depuis plusieurs années dans les services d'archives à une ludification de l'offre, dans le but d'élargir les publics : jeux de rôle grandeur nature (escape game, murder party, jeu de piste extérieur) qui rencontrent un vif succès auprès d'un public jeune et familial (archives de Cholet : recherche d'armoiries perdues) ; jeux en ligne qui font découvrir aux scolaires et aux curieux les fonds d'archives et initient à la recherche (archives des Yvelines : « Les enquêtes de l'inspecteur Archibald ») ; applications interactives et participatives (archives des Vosges : « Places des Vosges »), et bien sûr des jeux plus classiques de puzzles, de quizz, de cocottes...



L'intelligence artificielle dans les archives

L'intelligence artificielle s'invite dans des projets visant à automatiser la lecture et l'exploitation des archives, pour y accéder en plein texte : listes nominatives des recensements de population de 1836 à 1936 (Service interministériel des archives de France), registres de la chancellerie royale des XIV^e et XV^e siècles (Archives nationales), textes des commis des États de Bourgogne au XVIII^e siècle (archives de la Côte-d'Or).

Les entreprises en temps de Covid-19

Des dirigeants de grandes sociétés françaises ont accepté de témoigner sur la prise de décision en entreprise pendant la crise sanitaire. La plupart de leurs témoignages sont disponibles en ligne sur le site des Archives nationales du monde du travail.



Archives nationales : « Les Essentiels » et le stockage sur ADN

Le cycle d'expositions « Les Essentiels », créé en 2021, présente les documents fondamentaux de la nation, qui seront sélectionnés par un vote du public à partir 2022. La Déclaration des droits de l'homme et du citoyen de 1789 a inauguré ce cycle. C'est ce même document qui, numérisé, a fait l'objet d'une première mondiale en étant fixé sur ADN : une solution de conservation peu onéreuse, compacte et écoresponsable, qui a été développée par une équipe impliquant historiens, philosophes, informaticiens et biologistes.

Fréquentation des sites internet

Nombre de **connexions**
en 2020

68,6 millions

Près de

2 milliards

de pages et images vues



La fréquentation par région (2020)

La consolidation des chiffres de fréquentation pour l'année 2020 confirme les effets particulièrement dévastateurs de la pandémie de Covid-19 sur la fréquentation des patrimoines, mise à l'arrêt durant plusieurs mois de l'année. Ainsi, en 2020, 30 millions de personnes ont visité les établissements patrimoniaux sur le territoire métropolitain et en Outre-mer contre plus de 84 millions en 2019.

Par rapport à l'année 2019, année de référence en situation ordinaire, la fréquentation de l'ensemble des musées de France, monuments nationaux, Maisons des Illustres et services d'archives diminue de 64 %.

L'Île-de-France et particulièrement la ville de Paris ont été plus affectées par la chute de fréquentation, en raison de la désertion des visiteurs venus de l'étranger.

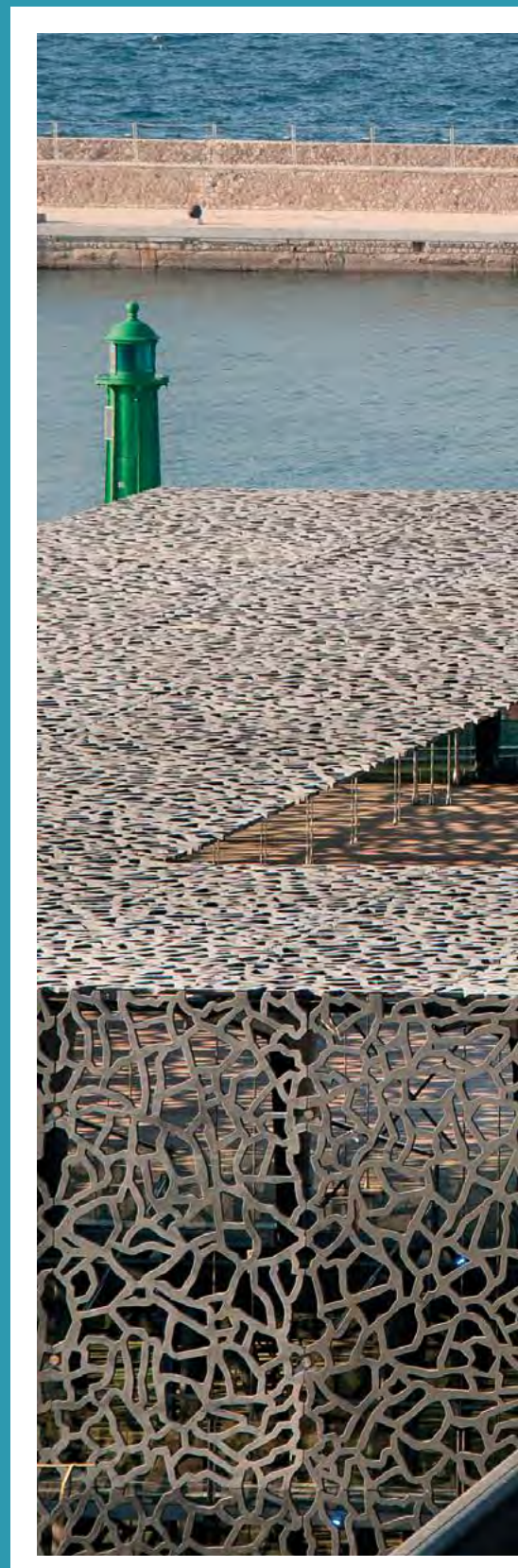
Du côté des services d'archives, sans surprise, la fréquentation des activités culturelles en 2020 a fortement chuté en raison des restrictions d'accès au cours des confinements, et ce malgré le fait que les salles de lecture des archives soient restées ouvertes après le premier confinement : 604 000 usagers se sont rendus dans les services d'archives en 2020, soit un repli de 57 % par rapport à 2019.

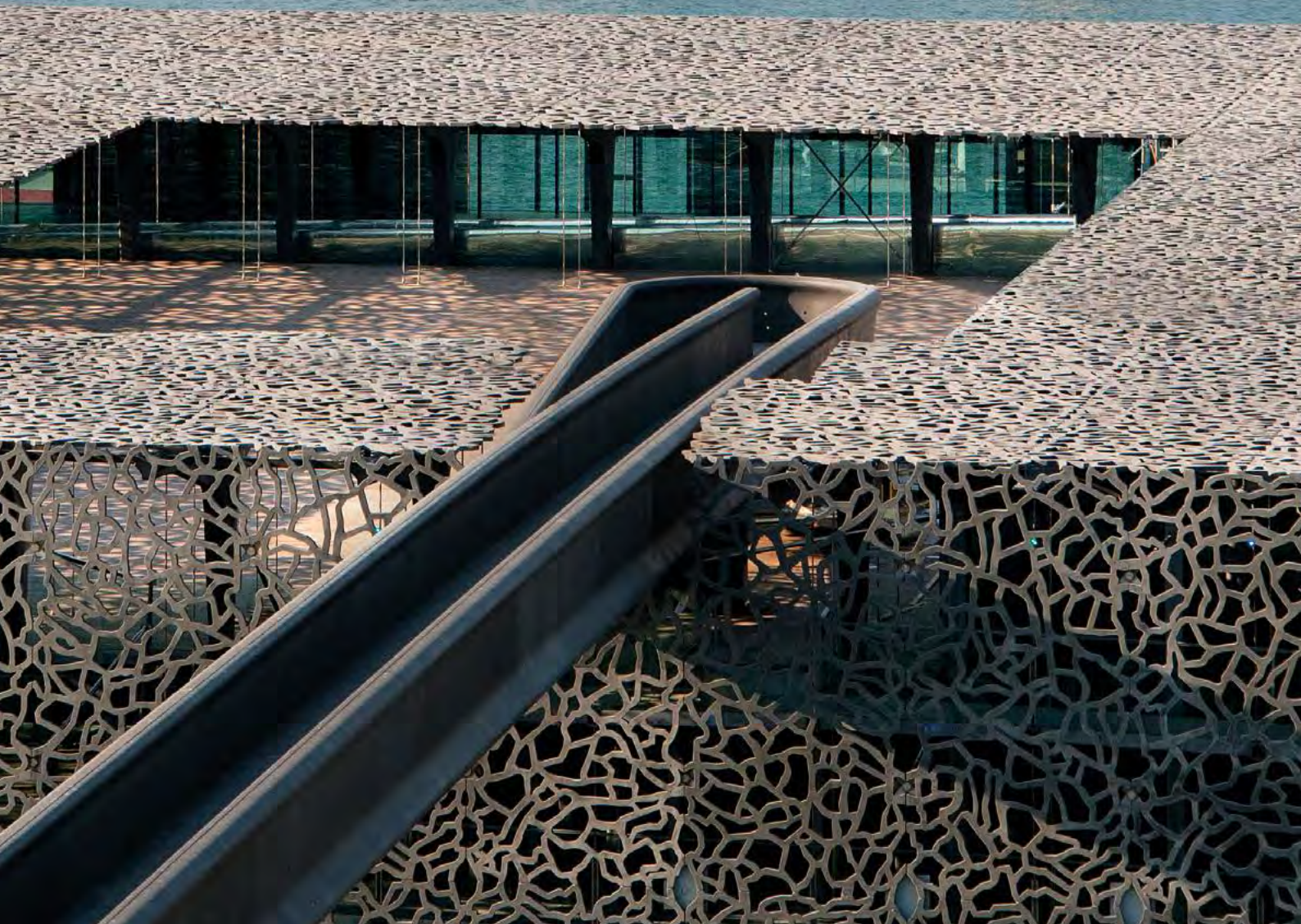
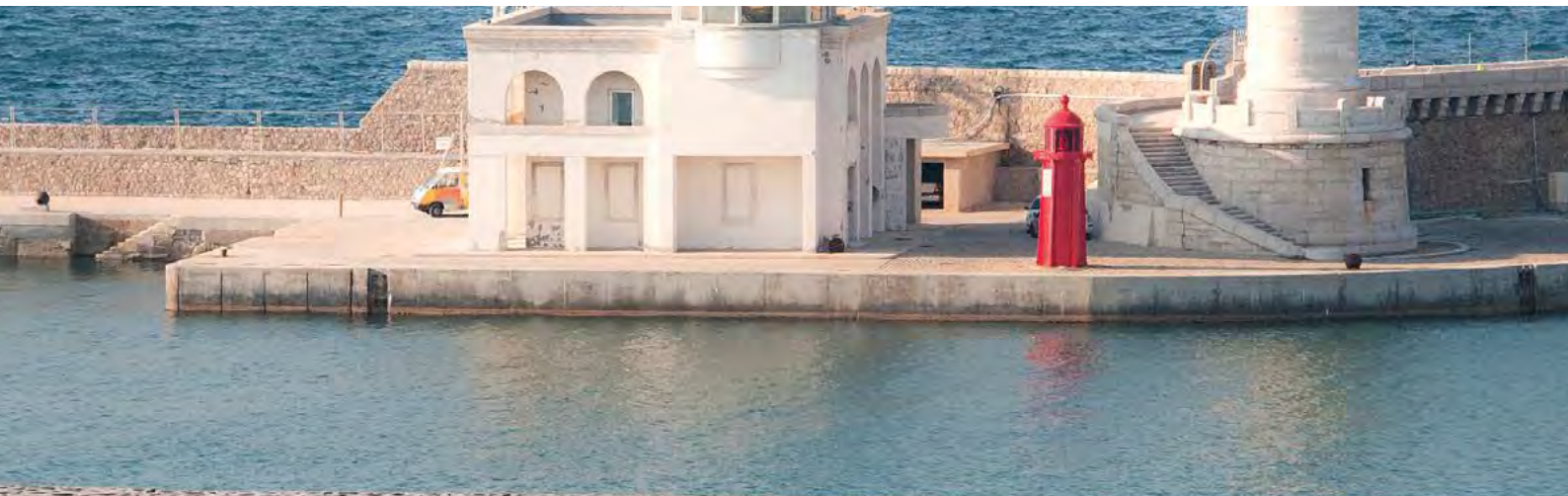
Avertissement

Les données sont parfois arrondies. Le résultat arrondi d'une combinaison de chiffres (qui fait intervenir leurs valeurs réelles) peut être légèrement différent de celui que donnerait la combinaison de leurs valeurs arrondies.

MuCEM

Crédits photo : MuCEM - Lisa Ricciotti
Architectes : Rudy Ricciotti et Roland Carta





2020 Auvergne-Rhône-Alpes

Musées de France



137

Monuments nationaux



7

Maisons des Illustres



19

Archives de France



96

services d'archives

Monuments historiques



4 857

dont 1 478 classés

Jardins remarquables



31

Patrimoine culturel immatériel



25

Villes et Pays d'art et d'histoire



22

+ 9 CIAP*
+ 1 DIAP**

* Centres d'interprétation de l'architecture et du patrimoine.
** Dispositif d'interprétation de l'architecture et du patrimoine.

Fréquentation des patrimoines

Musées de France

1,7 million
d'entrées

↓ 56

58 % payantes
42 % gratuites

Monuments nationaux

990 000
entrées

↓ 43 %

49 % payantes
51 % gratuites

Maisons des Illustres

282 000
entrées

↓ 47 %

84 % payantes
16 % gratuites

Services d'archives

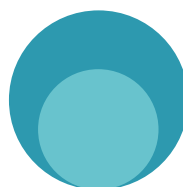
52 000
usagers

↓ 58 %

100 %
gratuites



Moins de 18 ans (scolaires et hors scolaires) et 18-25 ans



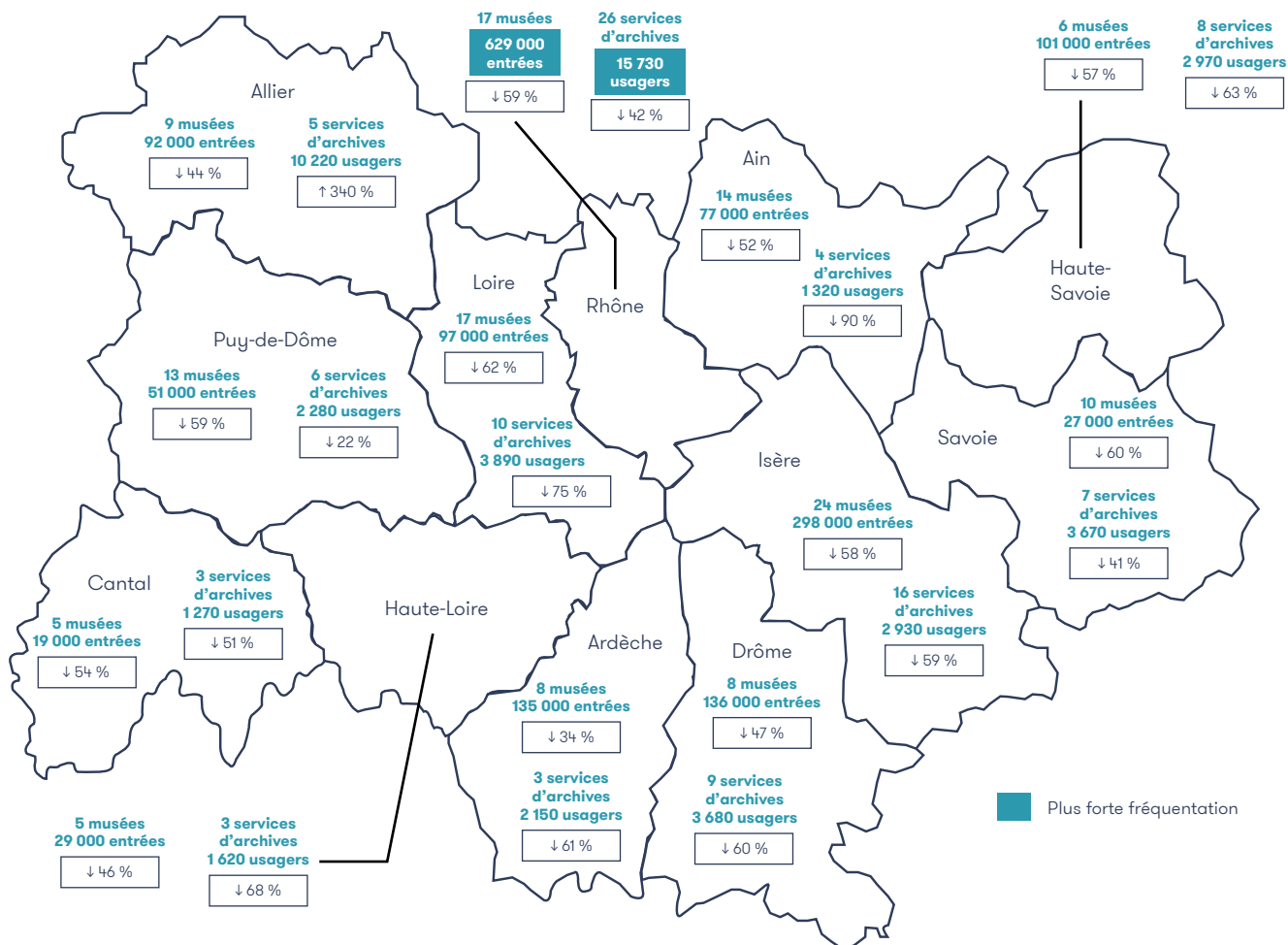
277 000*

entrées dont
125 000 scolaires

↓ 76 %

* Dans les musées, monuments nationaux, Maisons des Illustres et services d'archives.

Fréquentation des musées et des services d'archives par département



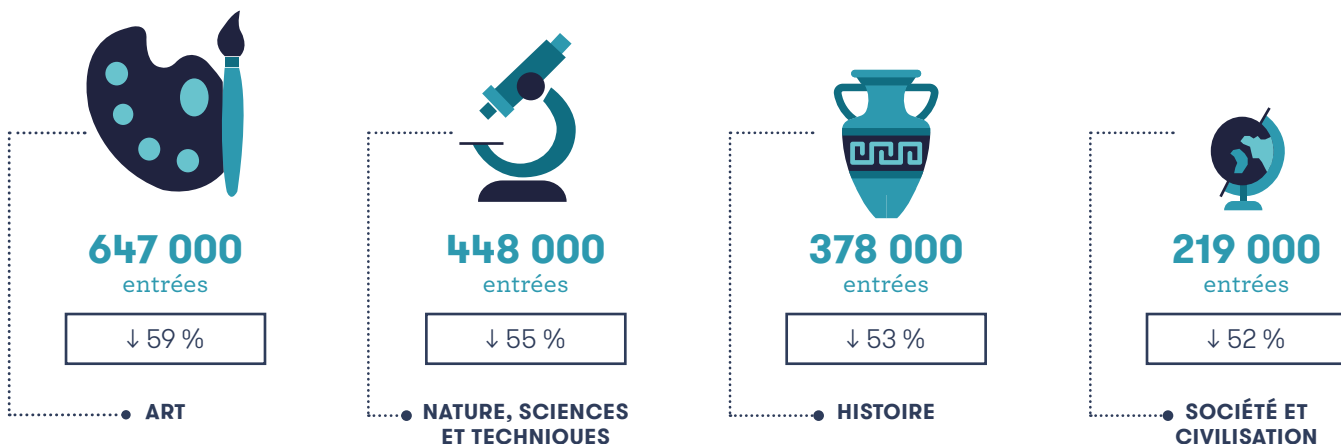
En 2020, le Haut Conseil des musées de France a attribué l'appellation « musée de France » au musée Champollion de Vif en Isère, qui a ouvert ses portes en 2021 après des travaux de rénovation.

En 2020, la fréquentation de l'ensemble des musées de la région (137 musées*) est estimée à 1,7 million d'entrées, soit un repli de 56 % par rapport à 2019. La baisse de la fréquentation départementale varie du simple au double selon les départements : le repli est de 34 % en Ardèche et de 62 % dans la Loire. La baisse de la fréquentation des musées de Lyon atteint 50 %. Au-delà de la crise sanitaire, ce résultat s'explique également par la fermeture pour travaux du Musée d'art contemporain de Lyon en 2020 (repli de 93 % par rapport à 2019). Les musées de Grenoble, de Saint-Étienne et de Clermont-Ferrand enregistrent, respectivement, un repli de 59 %, 64 % et 54 %. Seuls quatre sites ont accueilli plus de 100 000 visiteurs contre neuf en 2019 (Musée des Confluences, Musée des beaux-arts de Lyon, Cité de la Préhistoire à Orgnac-l'Aven, Palais idéal du facteur Cheval).

En 2020, les services d'archives accusent une baisse de 58 %. On note toutefois une augmentation des services d'archives de l'Allier (10 220 usagers, + 340 % par rapport à 2019).

* Sur les 137 musées de France de la région, 16 musées étaient fermés en 2020. 108 ouverts à la visite ont communiqué leurs données de fréquentation. La fréquentation des 13 établissements non répondants a été imputée sous l'hypothèse d'une baisse moyenne de leur fréquentation équivalente à celle des autres établissements de la région.

Fréquentation des musées par thématique



2020 Bourgogne-Franche-Comté

Musées de France



102

Monuments nationaux



4

Maisons des Illustres



19

Archives de France



29

services d'archives

Monuments historiques



3 650

dont 1 141 classés

Jardins remarquables



31

Patrimoine culturel immatériel



18

Villes et Pays d'art et d'histoire



15

+ 3 CIAP*

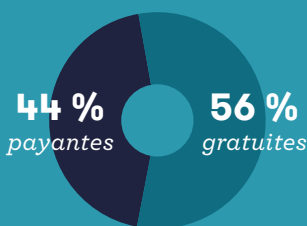
* Centres d'interprétation de l'architecture et du patrimoine.

Fréquentation des patrimoines

Musées de France

1 million
d'entrées

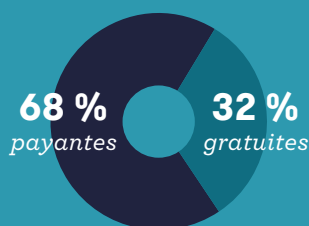
↓ 51 %



Monuments nationaux

86 000
entrées

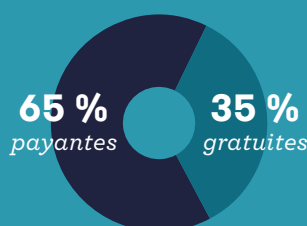
↓ 52 %



Maisons des Illustres

121 000
entrées

↓ 54 %



Services d'archives

19 000
usagers

↓ 73 %



Moins de 18 ans (scolaires et hors scolaires) et 18-25 ans



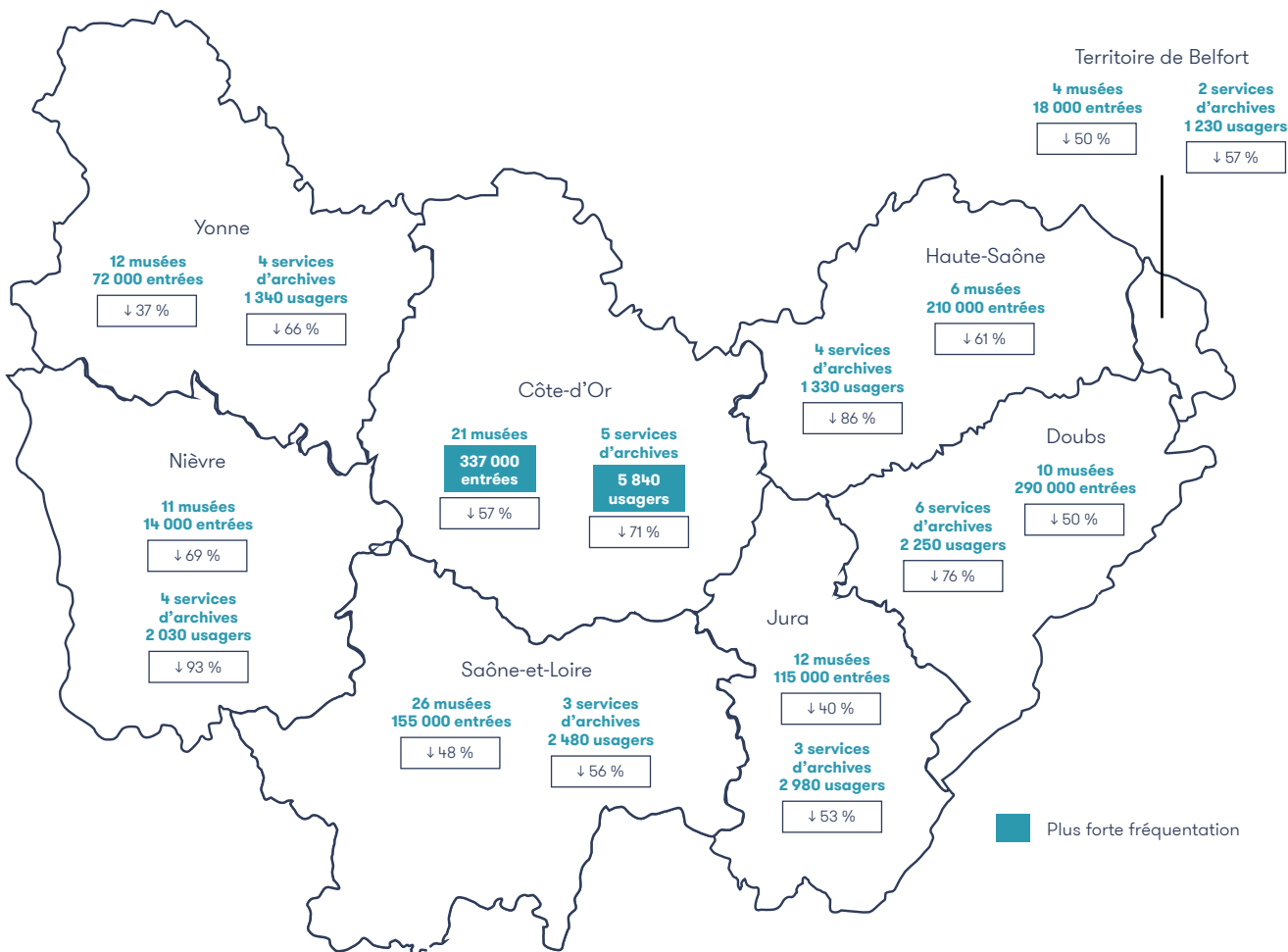
127 000*

entrées dont
55 000 scolaires

↓ 69 %

* Dans les musées, monuments nationaux, Maisons des Illustres et services d'archives.

Fréquentation des musées et des services d'archives par département



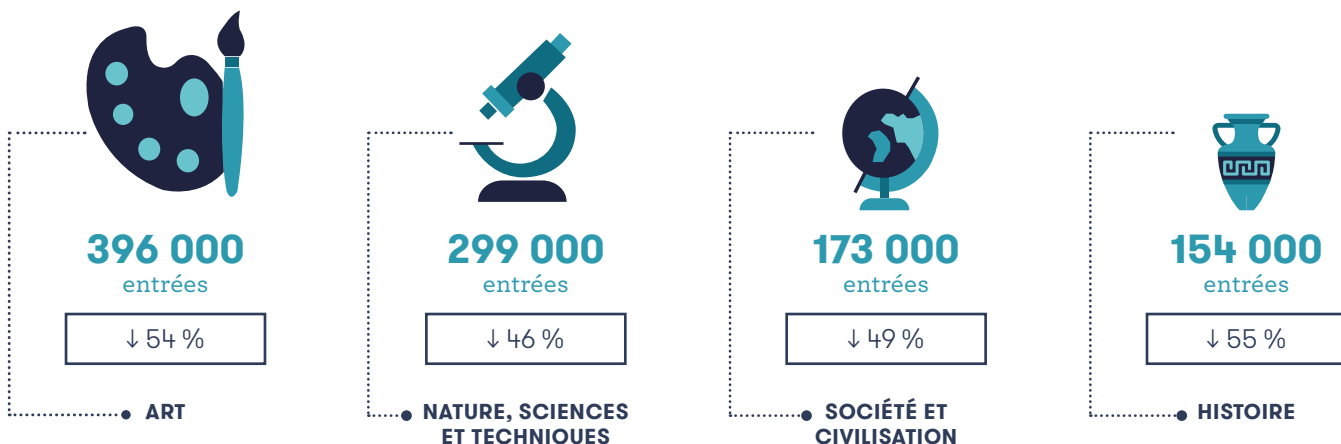
En 2020, la fréquentation de l'ensemble des musées de France de la région (102 musées*) est estimée à 1 million d'entrées (- 51 % par rapport à 2019).

La baisse de la fréquentation départementale varie fortement selon les départements. Ainsi, l'Yonne enregistre un repli de 37 % et la Nièvre 69 %. Malgré un repli de 57 %, les musées de Côte-d'Or restent les plus fréquentés de la région. On enregistre un repli de 58 % dans les musées de Dijon, lié pour partie à la fermeture partielle du musée archéologique en 2020 (- 63 % par rapport à 2019), qui vient s'ajouter aux fermetures liées au contexte sanitaire. Les musées de Besançon enregistrent un repli de 47 %, lié notamment à la fermeture du Musée de la Résistance pour travaux début 2020 (prévision de réouverture en 2023). Au total, seuls deux musées (Muséum de Besançon, Musée des beaux-arts de Dijon) ont accueilli plus de 100 000 visiteurs et totalisent plus de 260 000 entrées (- 70 % par rapport à 2019) contre 5 sites en 2019.

En 2020, les 29 services d'archives (dont 20 services d'archives communales) ont accueilli plus de 19 000 usagers (- 73 % par rapport à 2019).

* Sur les 102 musées de France de la région, 13 étaient fermés en 2020. 80 musées ouverts à la visite ont communiqué leurs données de fréquentation. La fréquentation des 9 établissements non répondants a été imputée sous l'hypothèse d'une baisse moyenne de leur fréquentation équivalente à celle des autres établissements de la région.

Fréquentation des musées par thématique



2020 Bretagne

Musées de France



36

Monuments nationaux



4

Maisons des Illustres



8

Archives de France



24

services d'archives

Monuments historiques



3 134

dont 1 153 classés

Jardins remarquables



22

Patrimoine culturel immatériel



109

Villes et Pays d'art et d'histoire



13

+ 4 CIAP*

* Centres d'interprétation de l'architecture et du patrimoine.

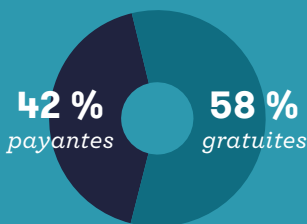
Fréquentation des patrimoines

Musées de France

740 000

entrées

↓ 49 %

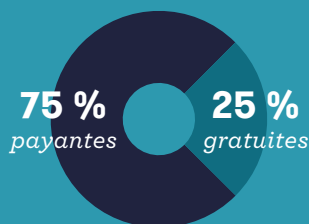


Monuments nationaux

78 000

entrées

↓ 49 %

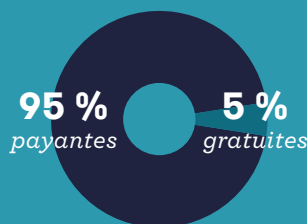


Maisons des Illustres

39 000

entrées

↓ 30 %



Services d'archives

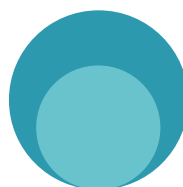
41 000

usagers

↓ 50 %



Moins de 18 ans (scolaires et hors scolaires) et 18-25 ans



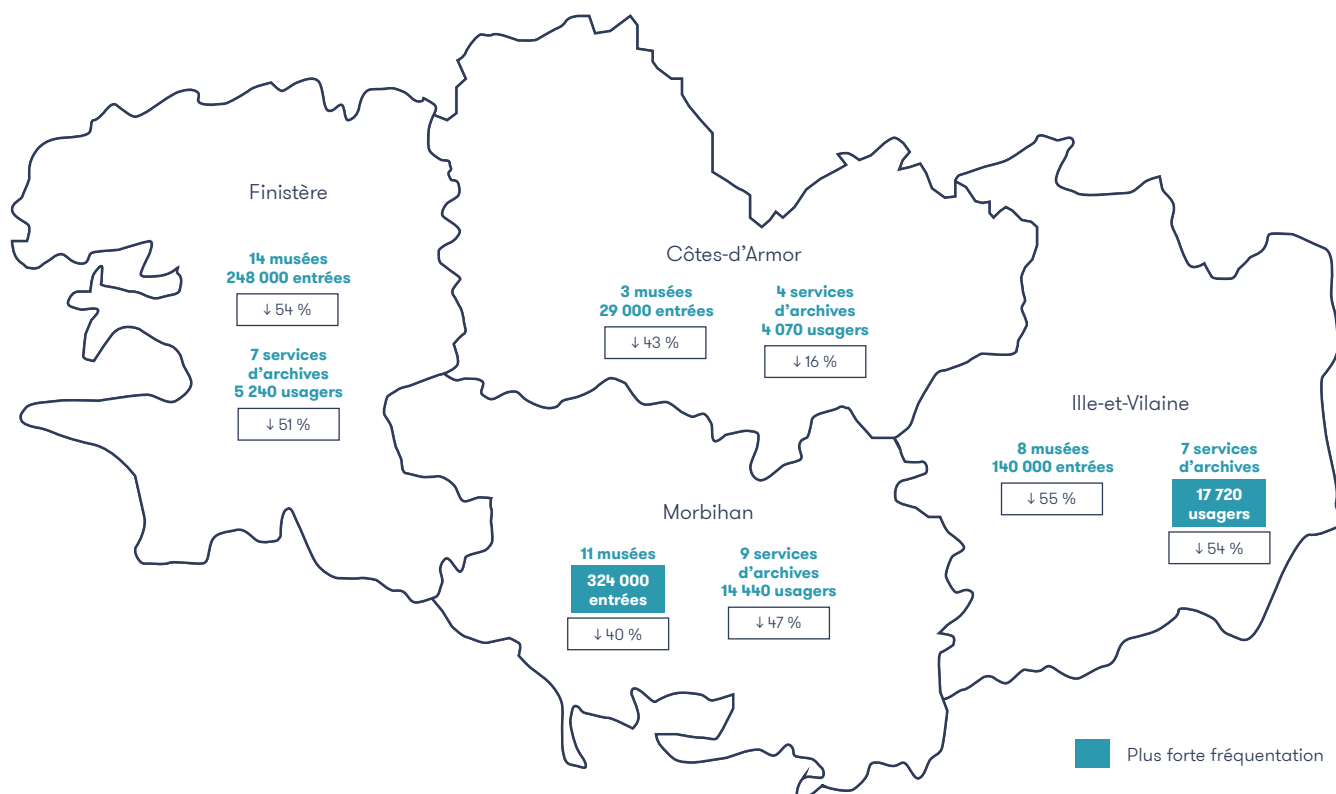
150 000*

entrées dont
72 000 scolaires

↓ 29 %

* Dans les musées, monuments nationaux, Maisons des Illustres et services d'archives.

Fréquentation des musées et des services d'archives par département



Les 36 musées de France* de la Bretagne (musées de la Marine compris) ont accueilli 740 000 visiteurs, soit un repli de 49 % par rapport à 2019.

Malgré une baisse de 53 %, La Cohue, musée des beaux-arts de Vannes, est le plus fréquenté du territoire avec plus de 184 000 visiteurs accueillis en 2020.

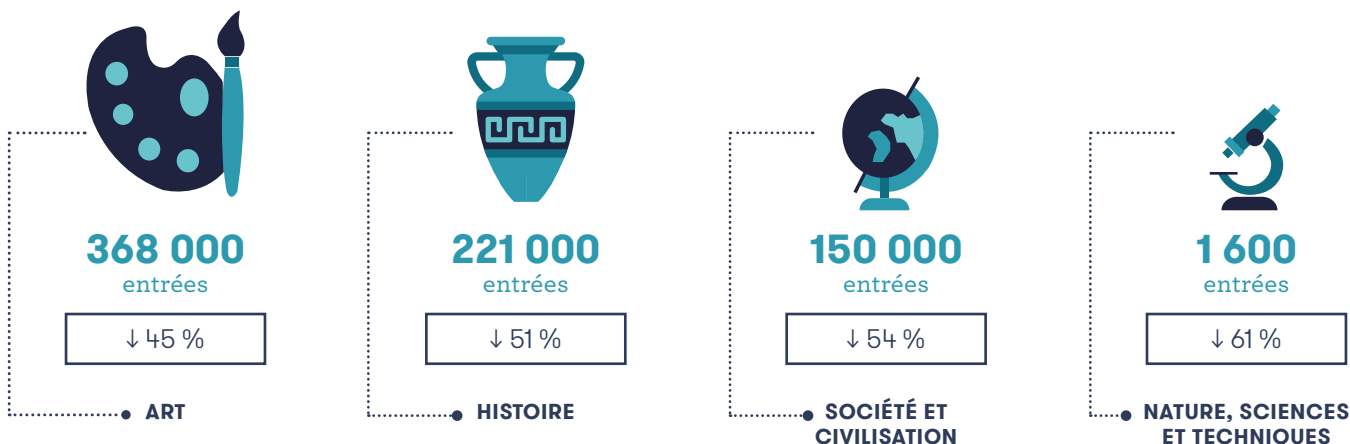
Sur l'ensemble de la région, les départements enregistrent une diminution de 40 % dans le Morbihan à 55 % en Ille-et-Vilaine.

La baisse de fréquentation des musées de Rennes s'élève à 46 % (127 000 entrées en 2020 contre 234 000 en 2019).

Avec 41 000 usagers, la fréquentation des services d'archives a diminué de moitié en 2020.

* Sur les 36 musées de France de la région, 4 musées étaient fermés en 2020.

Fréquentation des musées par thématique



2020 Centre-Val de Loire

Musées de France



65

Monuments nationaux



11

dont Domaine national de Chambord

Maisons des Illustres



18

Archives de France



35

services d'archives

Monuments historiques



2 805

dont 853 classés

Jardins remarquables



31

Patrimoine culturel immatériel



5

Villes et Pays d'art et d'histoire



10

+ 3 CIAP*

* Centres d'interprétation de l'architecture et du patrimoine.

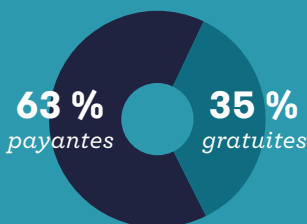
Fréquentation des patrimoines

Musées de France

551 000

entrées

↓ 49 %

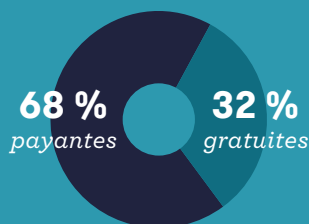


Monuments nationaux

817 000

entrées

↓ 51 %

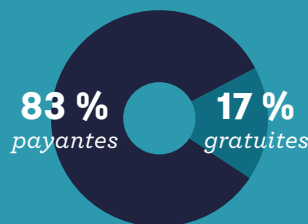


Maisons des Illustres

145 000

entrées

↓ 53 %



Services d'archives

23 000

usagers

↓ 58 %



Moins de 18 ans (scolaires et hors scolaires) et 18-25 ans



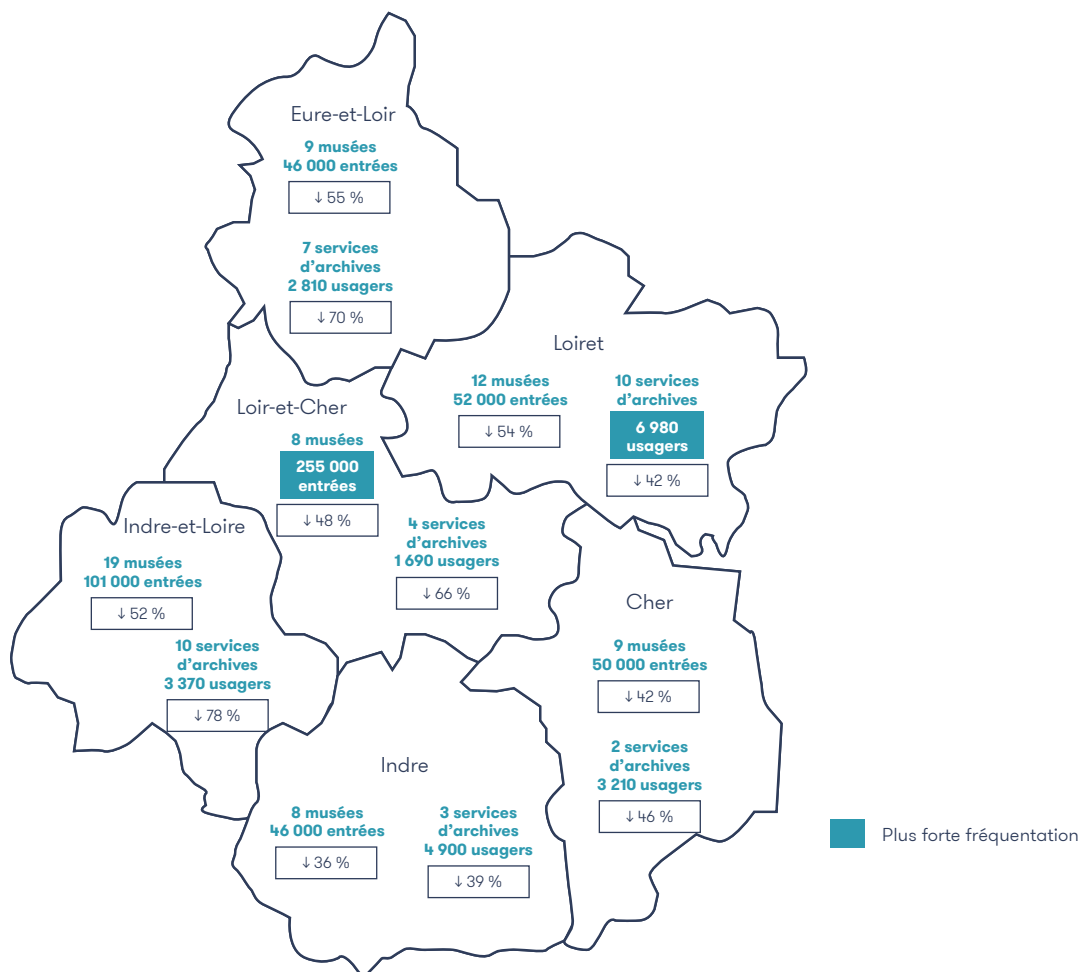
↓ 47 %

389 000*

entrées dont 104 000 scolaires

* Dans les musées, monuments nationaux, Maisons des Illustres et services d'archives.

Fréquentation des musées et des services d'archives par département



L'ensemble de la fréquentation des musées de France de la région (65 musées*) est en baisse de 49 % par rapport à 2019 (551 000 entrées en 2020).

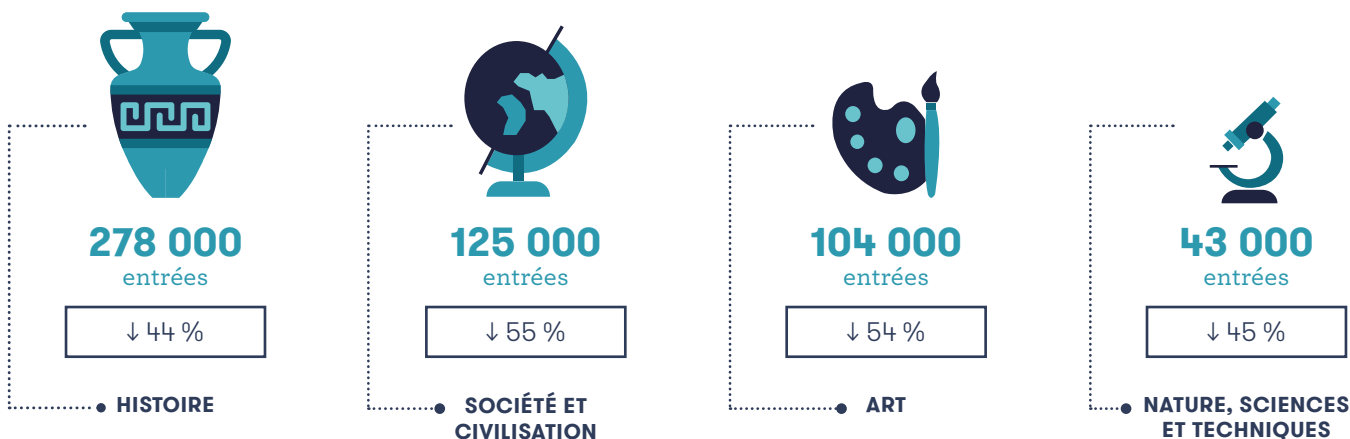
La baisse de la fréquentation départementale varie de 36 % pour le département de l'Indre à 55 % pour l'Eure-et-Loir. Avec 255 000 entrées, le Loir-et-Cher est le département qui enregistre le plus d'entrées.

Un musée (château musée de Blois) et un monument (château d'Azay-le-Rideau), contre trois sites en 2019, enregistrent une fréquentation supérieure à 100 000 visiteurs en 2020 et totalisent plus de 347 000 visiteurs, soit une baisse de 55 % par rapport à l'année précédente.

En 2020, la fréquentation des 35 services d'archives a baissé de 58 % par rapport à 2019.

* Sur les 65 musées de France de la région, 12 étaient fermés. 47 musées ouverts à la visite ont communiqué leurs données de fréquentation. La fréquentation des 6 établissements non répondants a été imputée sous l'hypothèse d'une baisse moyenne de leur fréquentation équivalente à celle des autres établissements de la région.

Fréquentation des musées par thématique



2020 Collectivité de Corse

Musées de France



10

Maisons des Illustres



3

Archives de France



3

services d'archives

Monuments historiques



331

dont 142 classés

Jardins remarquables



2

Patrimoine culturel immatériel



3

Villes et Pays d'art et d'histoire



4

+ 1 CIAP*

* Centre d'interprétation de l'architecture et du patrimoine.

Fréquentation des patrimoines

Musées de France

107 000

↓ 66 %

75 % payantes
25 % gratuites

Maisons des Illustres

19 000

entrées

↓ 87 %

60 % payantes
40 % gratuites

Services d'archives

700

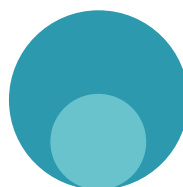
usagers

↑ 20 %

100 % gratuites



Moins de 18 ans (scolaires et hors scolaires) et 18-25 ans



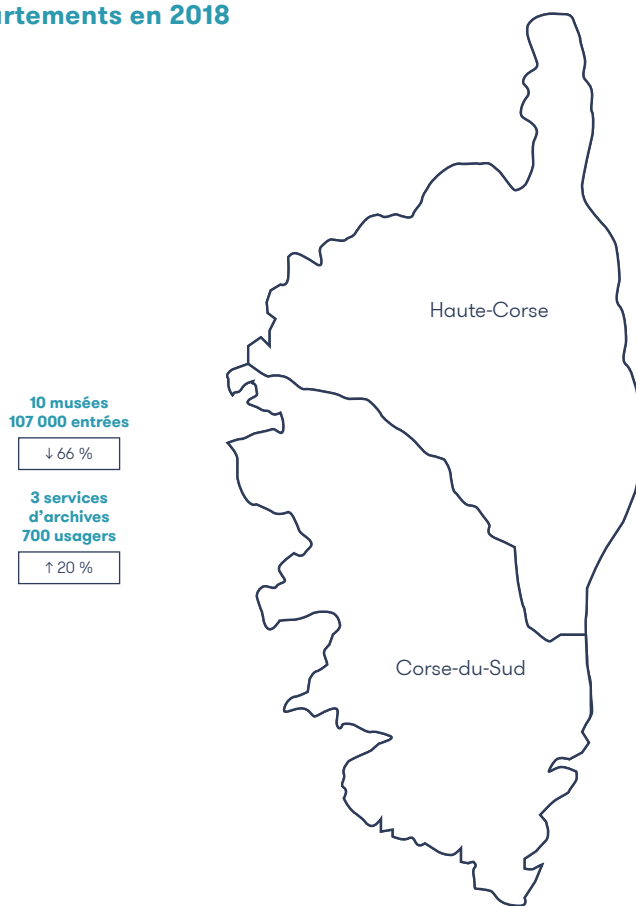
↓ 82 %

7 000*
entrées dont
2 000 scolaires

* Dans les musées, Maisons des Illustres et services d'archives.

Fréquentation des musées et des services d'archives par département

Fusion des 2 départements en 2018



La fréquentation cumulée des musées de la collectivité (10 musées*) est estimée en 2020 à 107 000 entrées contre 312 000 en 2019, soit un repli de 66 %.

En 2020, et contrairement à la tendance nationale, les services d'archives enregistrent une augmentation de leur fréquentation de 20 %.

* Sur les 10 musées de France de la région, un musée est fermé pour travaux depuis quatre ans. La fréquentation des 2 établissements non répondants a été imputée sous l'hypothèse d'une baisse moyenne de leur fréquentation équivalente à celle des autres établissements de la collectivité.

Fréquentation des musées par thématique



2020 Grand Est

Musées de France



123

Monuments nationaux



3

Maisons des Illustres



20

Archives de France



66

services d'archives

Monuments historiques



4 548

dont 1 677 classés

Jardins remarquables



47

Patrimoine culturel immatériel



16

Villes et Pays d'art et d'histoire



15

+ 5 CIAP*

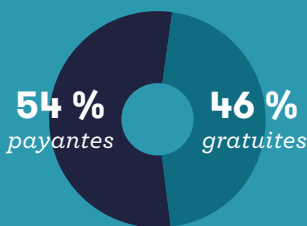
* Centres d'interprétation de l'architecture et du patrimoine.

Fréquentation des patrimoines

Musées de France

1,3 million
d'entrées

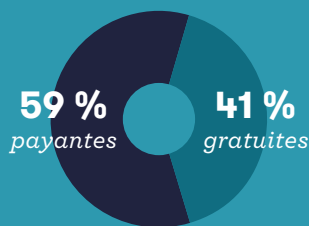
↓ 61 %



Monuments nationaux

48 000
entrées

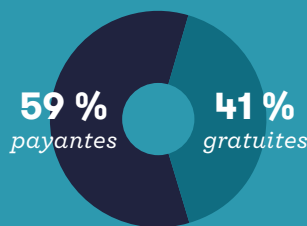
↓ 61 %



Maisons des Illustres

124 000
entrées

↓ 33 %



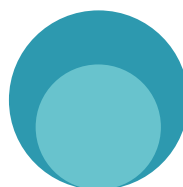
Services d'archives

47 000
usagers

↓ 57 %



Moins de 18 ans (scolaires et hors scolaires) et 18-25 ans



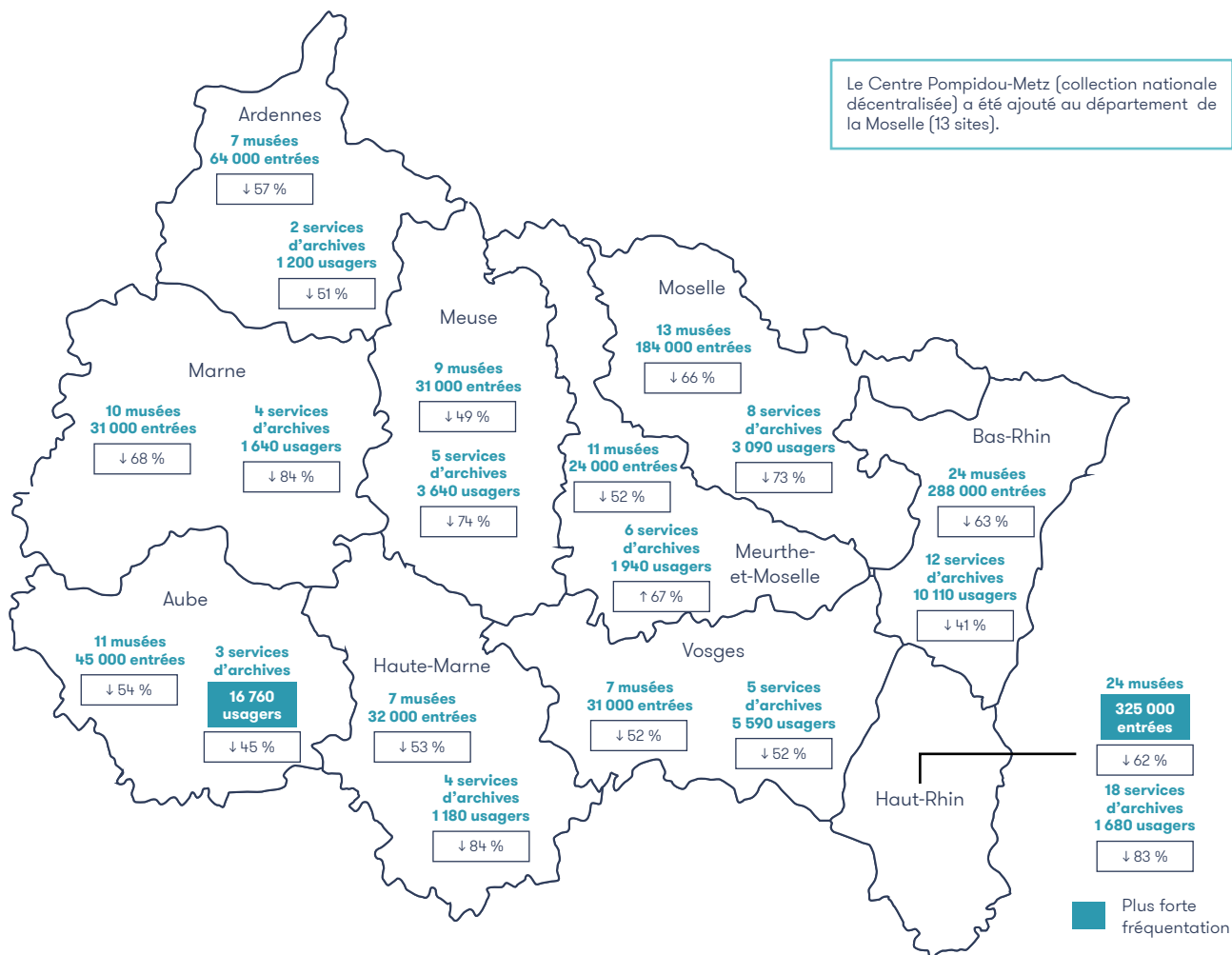
166 000*

entrées dont
81 000 scolaires

↓ 72 %

* Dans les musées, monuments nationaux, Maisons des Illustres et services d'archives.

Fréquentation des musées et des services d'archives par département



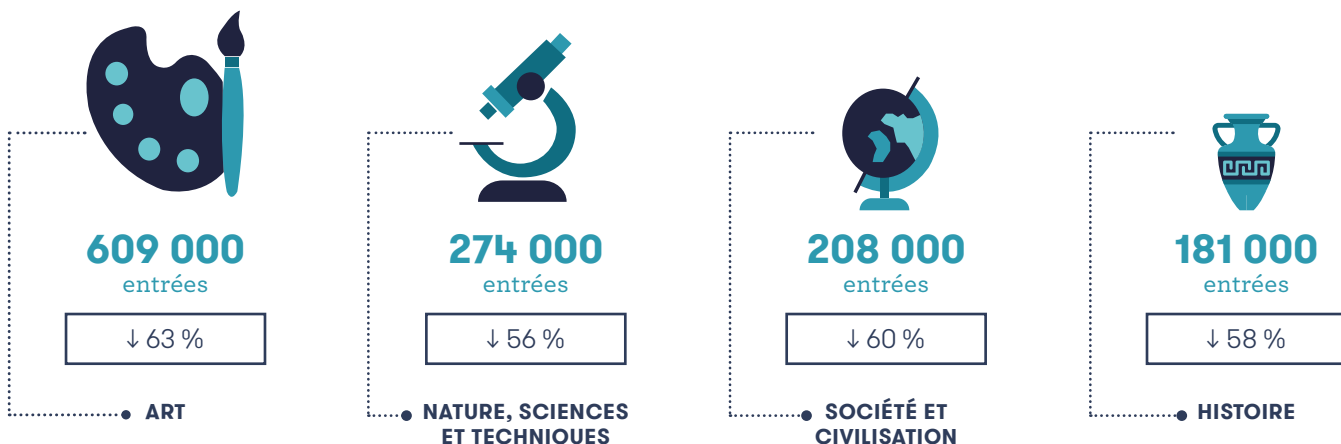
Avec 1,3 million d'entrées, la fréquentation des 123 musées de France* est en baisse de 61 % en 2020.

La fréquentation départementale varie d'une baisse de 49 % pour le département de la Meuse à 66 % pour le département de la Moselle. En 2020, c'est le département du Haut-Rhin qui enregistre la plus forte fréquentation avec un peu plus de 325 000 entrées. Les musées de Nancy enregistrent une baisse modérée (- 35 %) en raison de la réouverture du Muséum-Aquarium de Nancy, qui a accueilli plus de 70 000 visiteurs (+ 51 % par rapport à 2019) sur sept mois et demi d'ouverture. À noter que la métropole du Grand-Nancy a instauré, depuis décembre 2020, la gratuité d'accès pour tous les moins de 26 ans et les étudiants, mesure dont il faudra attendre 2021 pour voir si elle reçoit un accueil favorable. La fréquentation cumulée des musées des grandes villes connaît une chute importante (Colmar, - 65 %), (Strasbourg, - 64 %), (Mulhouse, - 62 %). Le Centre Pompidou-Metz est le seul établissement qui a accueilli plus de 100 000 visiteurs en 2020.

En 2020, la baisse de fréquentation de l'ensemble des services d'archives est de 57 %. On note toutefois une augmentation de la fréquentation des services d'archives de Meurthe-et-Moselle (1 940 usagers, + 67 %).

* Sur les 123 musées de France de la région, 13 musées étaient fermés. 100 musées ouverts à la visite en 2020 ont communiqué leurs données de fréquentation. La fréquentation des 10 établissements non répondants a été imputée sous l'hypothèse d'une baisse moyenne de leur fréquentation équivalente à celle des autres établissements de la région.

Fréquentation des musées par thématique



2020 Hauts-de-France

Musées de France



88

Monuments nationaux



6

Maisons des Illustres



10

Archives de France



50

services d'archives dont
1 service d'Archives nationales

Monuments historiques



3 150

dont 1 140 classés

Jardins remarquables



31

Patrimoine culturel immatériel



41

Villes et Pays d'art et d'histoire



16

+ 3 CIAP*

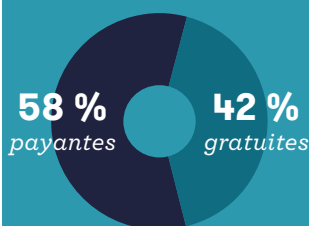
* Centres d'interprétation de l'architecture et du patrimoine.

Fréquentation des patrimoines

Musées de France

1,4 million
d'entrées

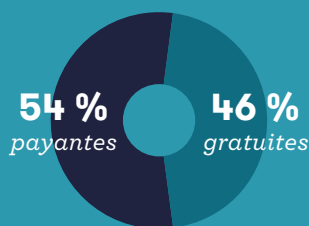
↓ 51 %



Monuments nationaux

144 000
entrées

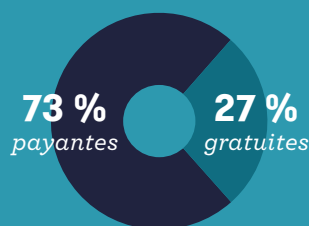
↓ 51 %



Maisons des Illustres

33 000
entrées

↓ 64 %



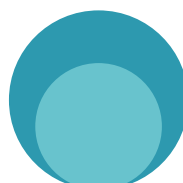
Services d'archives

43 000
usagers

↓ 63 %



Moins de 18 ans (scolaires et hors scolaires) et 18-25 ans

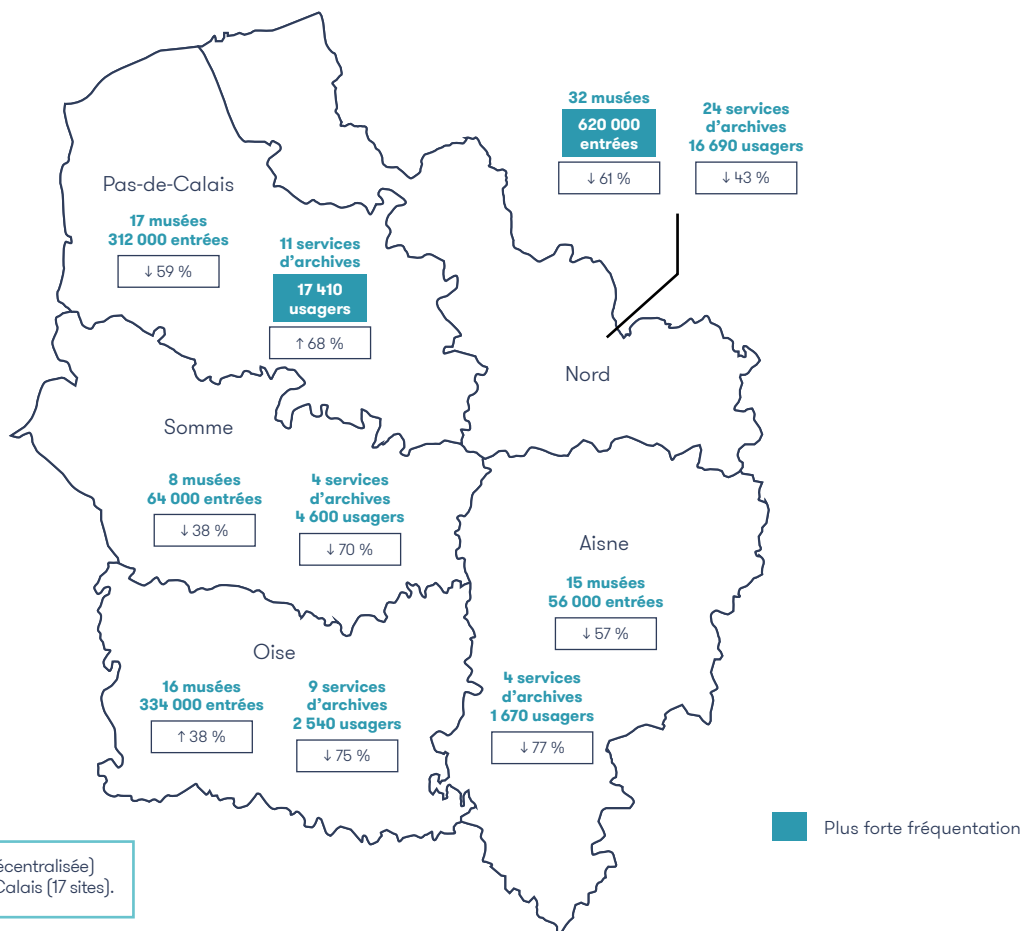


216 000*

entrées dont
129 000 scolaires

* Dans les musées, monuments nationaux, Maisons des Illustres et services d'archives.

Fréquentation des musées et des services d'archives par département



Le Louvre-Lens (collection nationale décentralisée) a été ajouté au département Pas-de-Calais (17 sites).

Les musées de France de la région (88 musées*) ont accueilli 1,4 million de visiteurs (- 51 % par rapport à 2019). Seul le département de l'Oise a vu sa fréquentation augmenter (+ 38 %), grâce au Musée Condé de Chantilly qui a obtenu l'appellation Musée de France en 2020, et a accueilli plus de 200 000 visiteurs.

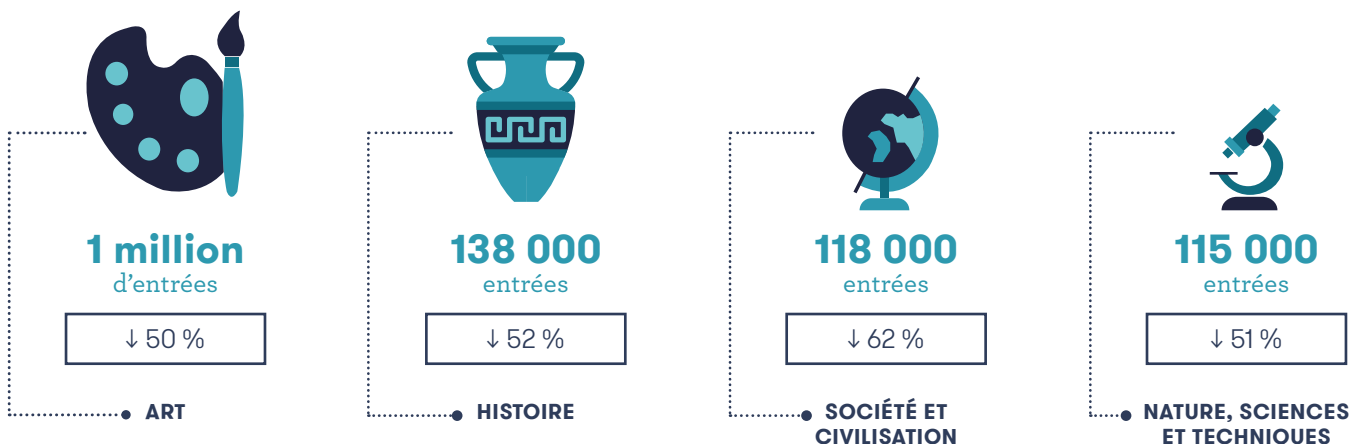
Les autres départements connaissent une baisse de fréquentation de leurs musées allant de 38 % dans la Somme à 61 % dans le Nord. Les musées de Lille enregistrent une baisse de 58 %, ceux de Compiègne, dans l'Oise, de 41 % ; et ceux de Péronne, dans la Somme, de 73 %.

Quatre musées (Louvre-Lens, Palais des beaux-arts de Lille, La Piscine – Musée d'art et d'Industrie André-Diligent de Roubaix, Musée Condé) contre sept sites en 2019, ont accueilli plus de 100 000 visiteurs, soit un total de 643 000 entrées (- 63 % par rapport à 2019).

En 2020, la fréquentation des services d'archives est en diminution de 63 %. On note toutefois une augmentation des services d'archives du Pas-de-Calais (17 410 usagers, + 68 % par rapport à 2019).

* Sur les 88 musées de France de la région, 16 musées étaient fermés. 60 musées ouverts à la visite ont communiqué leurs données de fréquentation. La fréquentation des 12 établissements non répondants a été imputée sous l'hypothèse d'une baisse moyenne de leur fréquentation équivalente à celle des autres établissements de la région.

Fréquentation des musées par thématique



2020 Île-de-France

Musées de France



139

Monuments nationaux



21

Maisons des Illustres



40

Archives de France



198

services d'archives dont
1 service d'Archives nationales

Monuments historiques



3 869

dont 1 155 classés

Jardins remarquables



40

Patrimoine culturel immatériel



38

Villes et Pays d'art et d'histoire



10

+ 1 CIAP*

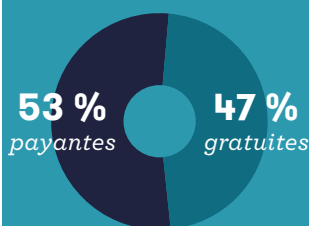
* Centre d'interprétation de l'architecture et du patrimoine.

Fréquentation des patrimoines

Musées de France

11,6 millions
d'entrées

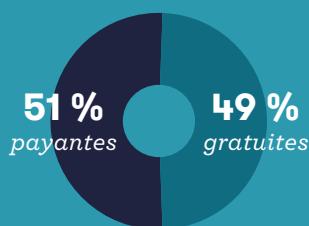
↓ 70 %



Monuments nationaux

1,3 million
d'entrées

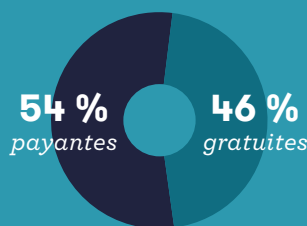
↓ 74 %



Maisons des Illustres

183 000
entrées

↓ 78 %



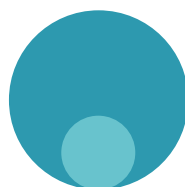
Services d'archives

120 000
usagers

↓ 62 %



Moins de 18 ans (scolaires et hors scolaires) et 18-25 ans



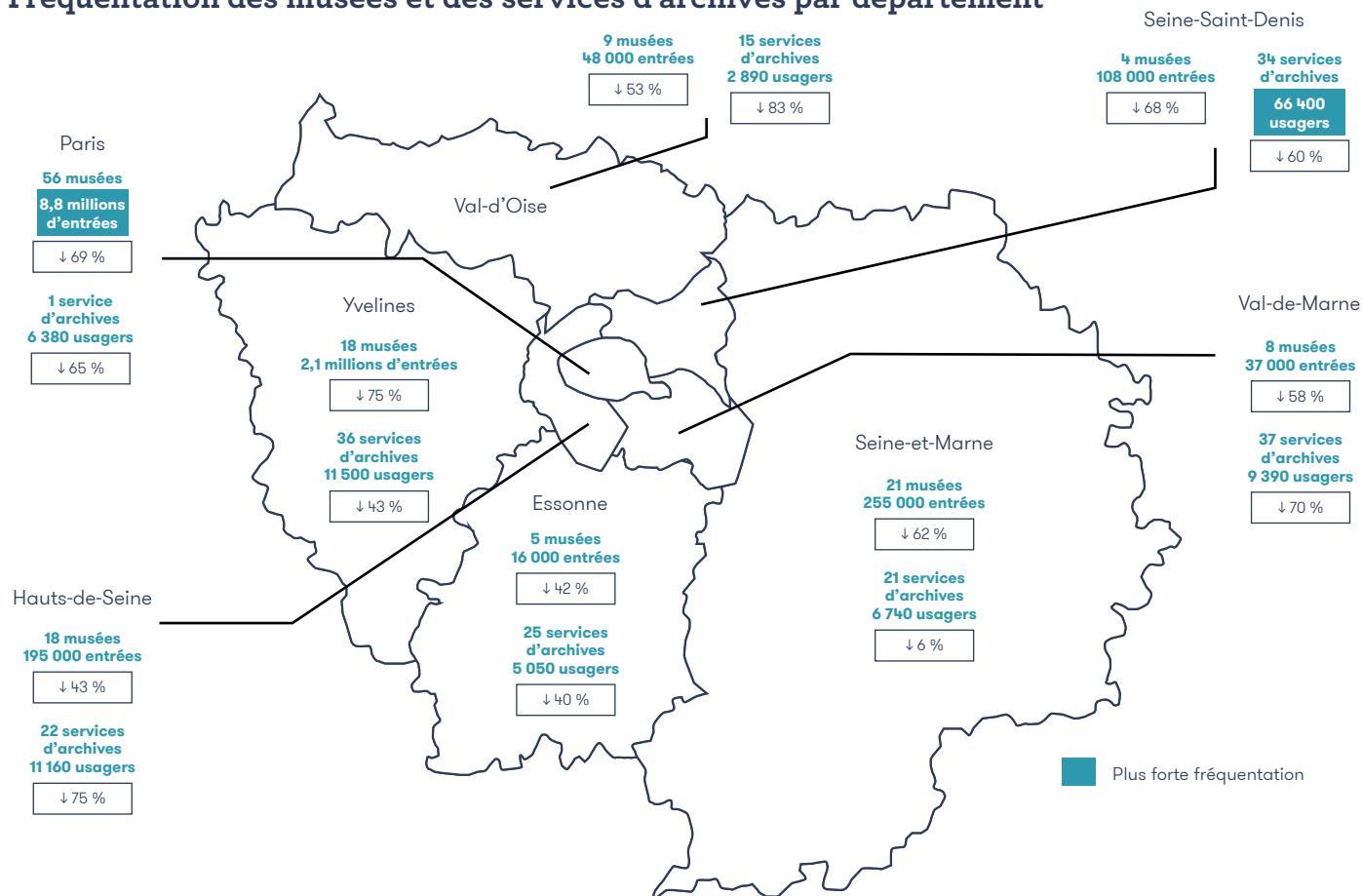
3,2 millions*

d'entrées dont
545 000 scolaires

↓ 68 %

* Dans les musées, monuments nationaux, Maisons des Illustres et services d'archives.

Fréquentation des musées et des services d'archives par département



Dans le département du Val-d'Oise, le haut conseil des musées de France a attribué l'appellation Musée de France au Musée Daubigny d'Auvers-sur-Oise.

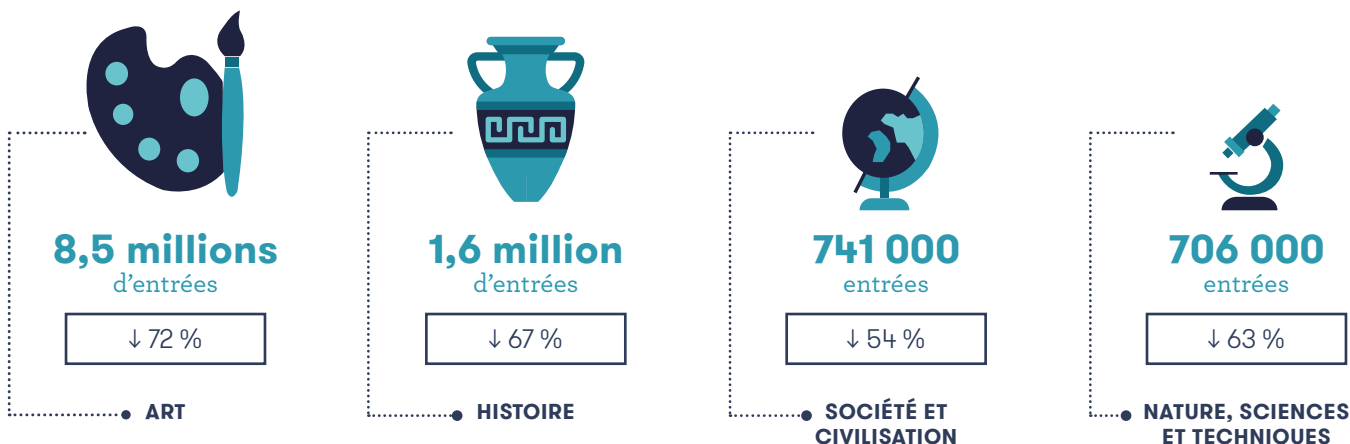
Les musées de France de l'Île-de-France (139 musées*) enregistrent une chute de leur fréquentation de 70 %. On estime à 11,6 millions les entrées dans les musées franciliens, dont près de 2,8 millions sont hors de Paris. À l'échelle des départements, la baisse varie de 42 % pour le département de l'Essonne à 75 % pour les Yvelines (2,1 millions de visiteurs accueillis en 2020 contre 8,4 millions en 2019). Malgré la baisse de 69 %, les musées parisiens attirent toujours le plus grand nombre de visiteurs avec 8,8 millions d'entrées en 2020 contre 28,7 millions en 2019, soit une perte de près de 20 millions de visiteurs. Bien que sa fréquentation soit en chute, le Musée du Louvre (- 72 %) demeure le musée le plus visité. En Île de France, 22 établissements** ont accueilli plus de 100 000 visiteurs contre 35 en 2019. Ensemble, ils ont enregistré plus de 6,4 millions de visiteurs (- 42 % par rapport à 2019).

En 2020, la fréquentation des services d'archives est en baisse de 62 %.

* Sur les 139 musées de France de la région, 18 étaient fermés. 112 musées ouverts à la visite ont communiqué leurs données de fréquentation. La fréquentation des 9 établissements non répondants a été imputée sous l'hypothèse d'une baisse moyenne de leur fréquentation équivalente à celle des autres établissements de la région.

** Il s'agit de la Grande Galerie de l'évolution (Muséum national d'histoire naturelle), Petit Palais-Musée des beaux-arts de la ville de Paris, les Musées d'Orsay et de l'Orangerie-Valéry Giscard d'Estaing, Musée du quai Branly-Jacques Chirac, les musées d'histoire de Paris (3 sites), Musée national d'art moderne-Centre Georges-Pompidou, Musée de l'armée, Musée national Picasso, Musée national Auguste-Rodin, Musée d'art moderne de la ville de Paris, Musée du château de Fontainebleau, Musée des arts décoratifs - MAD, Galerie d'anatomie comparée et de paléontologie (Muséum d'histoire naturelle), Musée de la musique, Palais de la Porte Dorée, Musée de l'air et de l'espace, Musée des monuments français (CAPA), Arc de triomphe, Sainte-Chapelle du Palais, le Panthéon, la Conciergerie.

Fréquentation des musées par thématique



2020 Normandie

Musées de France



90

Monuments nationaux



3

Maisons des Illustres



19

Archives de France



33

services d'archives

Monuments historiques



3 008

dont 977 classés

Jardins remarquables



36

Patrimoine culturel immatériel



30

Villes et Pays d'art et d'histoire



9

+ 3 CIAP*

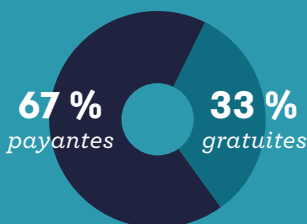
* Centres d'interprétation de l'architecture et du patrimoine.

Fréquentation des patrimoines

Musées de France

1,1 million
d'entrées

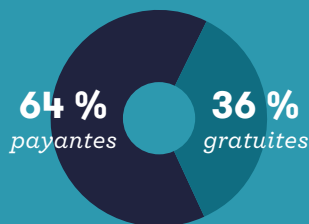
↓ 62 %



Monuments nationaux

514 000
entrées

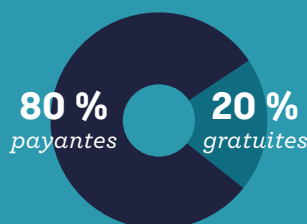
↓ 66 %



Maisons des Illustres

282 000
entrées

↓ 69 %



Services d'archives

23 000
usagers

↓ 58 %



Moins de 18 ans (scolaires et hors scolaires) et 18-25 ans

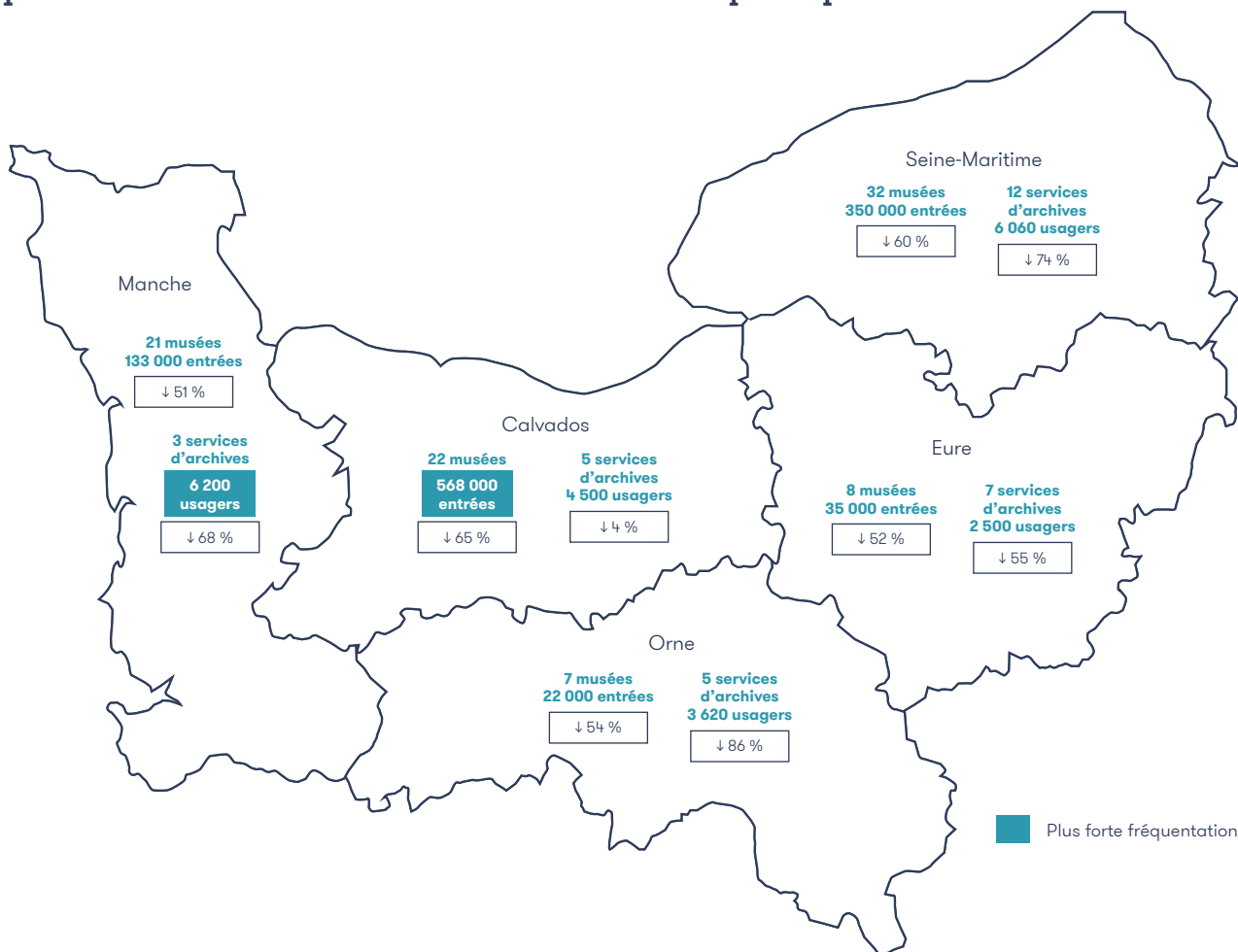


268 000*

entrées dont
60 000 scolaires

* Dans les musées, monuments nationaux, Maisons des Illustres et services d'archives.

Fréquentation des musées et des services d'archives par département



Au total, les musées de la région (90 musées*) enregistrent 1,1 million d'entrées en 2020, soit un repli de 62 % par rapport à 2019.

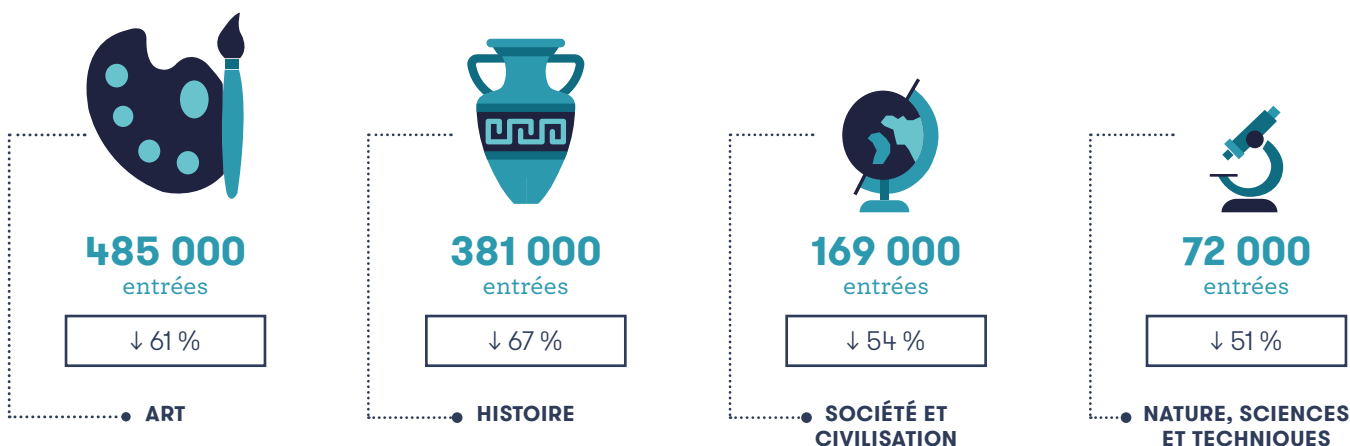
À l'échelle des départements, on observe une baisse allant de 51 % dans la Manche à 65 % dans le Calvados. Les musées de Caen enregistrent une chute de leur fréquentation de 60 %, ceux de Rouen de 62 % et ceux du Havre de 61 %. Le Calvados, avec près de 568 000 visiteurs, concentre toujours le plus d'entrées dans ses musées, suivi de la Seine-Maritime avec 350 000 visiteurs.

Trois établissements, contre six en 2019, ont accueilli plus de 100 000 visiteurs en 2020 : deux musées (Mémorial de Caen, Musée des beaux-arts de Rouen) et une Maison des Illustres (Fondation Claude-Monet), qui totalisent 444 000 entrées, soit une fréquentation en baisse de 82 % par rapport à l'année précédente. Malgré une chute de fréquentation importante en 2020 (- 66 % par rapport à 2019), l'abbaye du Mont-Saint-Michel reste le site le plus visité de la région avec près 497 000 entrées contre 1,4 million en 2019.

En 2020, la fréquentation des services d'archives baisse de 58 % par rapport à 2019.

* Sur les 90 musées de France de la région, 9 musées étaient fermés. 77 musées ouverts à la visite ont communiqué leurs données de fréquentation. La fréquentation des 4 établissements non répondants a été imputée sous l'hypothèse d'une baisse moyenne de leur fréquentation équivalente à celle des autres établissements de la région.

Fréquentation des musées par thématique



2020 Nouvelle-Aquitaine

Musées de France



112

Monuments nationaux



19

dont plusieurs situés
aux Eyzies

Maisons des Illustres



28

Archives de France



65

services d'archives

Monuments historiques



6 234

dont 1 883 classés

Jardins remarquables



56

Patrimoine culturel immatériel



118

Villes et Pays d'art et d'histoire



29

+ 5 CIAP*

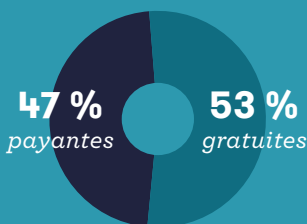
* Centres d'interprétation de l'architecture et du patrimoine.

Fréquentation des patrimoines

Musées de France

1,2 million
d'entrées

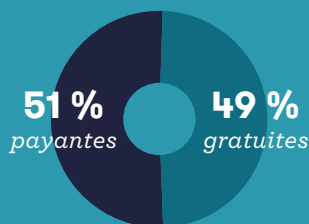
↓ 50 %



Monuments nationaux

139 000
entrées

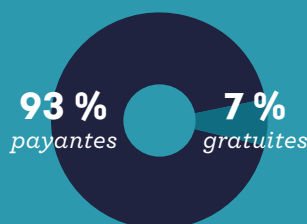
↓ 58 %



Maisons des Illustres

254 000
entrées

↓ 36 %



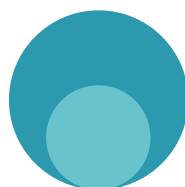
Services d'archives

66 000
usagers

↓ 50 %



Moins de 18 ans (scolaires et hors scolaires) et 18-25 ans



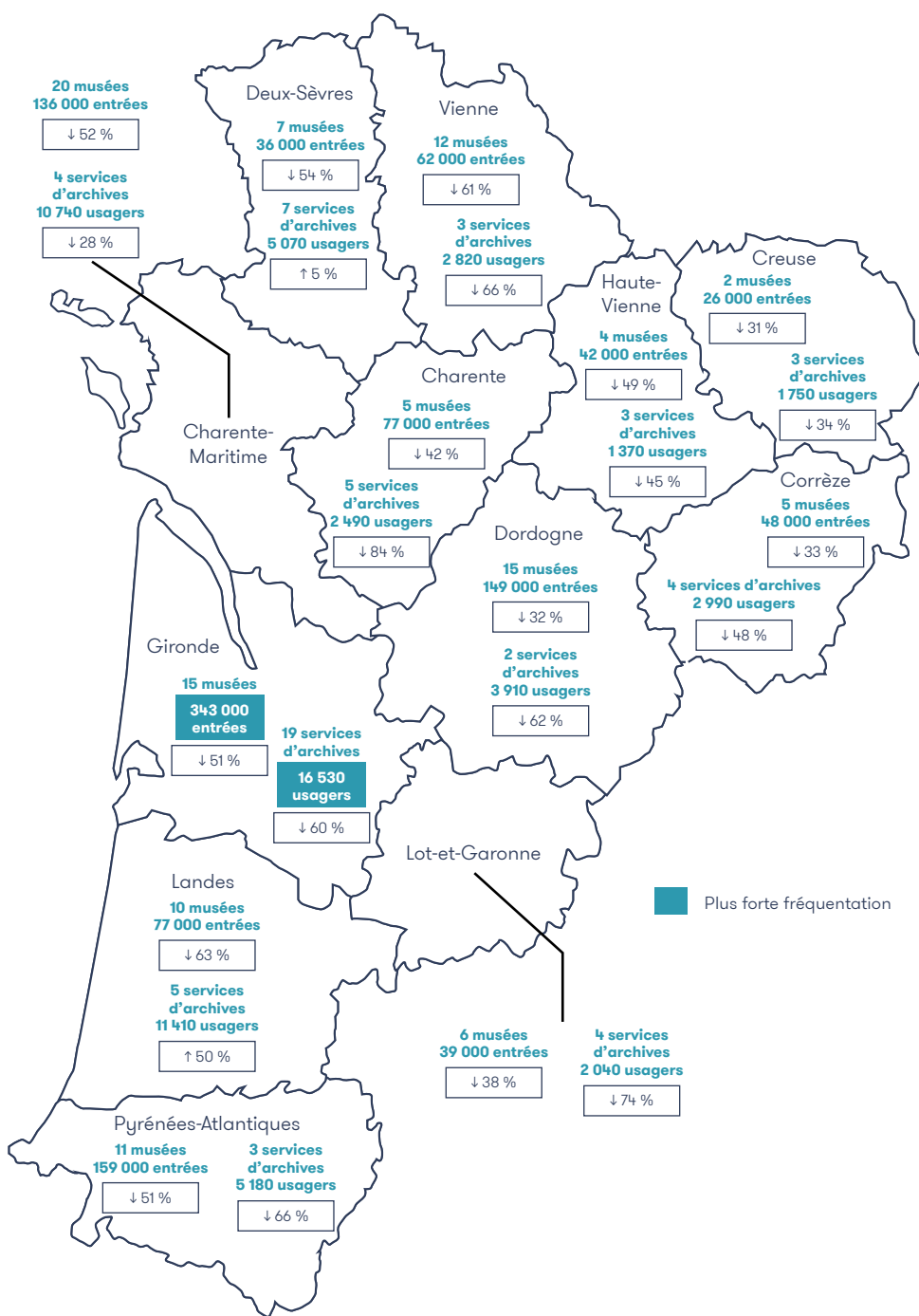
233 000*

entrées dont
79 000 scolaires

↓ 66 %

* Dans les musées, monuments nationaux, Maisons des Illustres et services d'archives.

Fréquentation des musées et des services d'archives par département



Les musées de France de la région (112 musées*) ont accueilli près de 1,2 million de visiteurs, soit une diminution de 50 % par rapport à 2019. À l'échelle des départements, la baisse de fréquentation varie de 31 % dans la Creuse à 63 % dans les Landes. Bien que sa fréquentation d'ensemble soit en baisse de 51 %, la Gironde reste le département qui enregistre le plus d'entrées dans ses musées, avec près de 343 000 visiteurs.

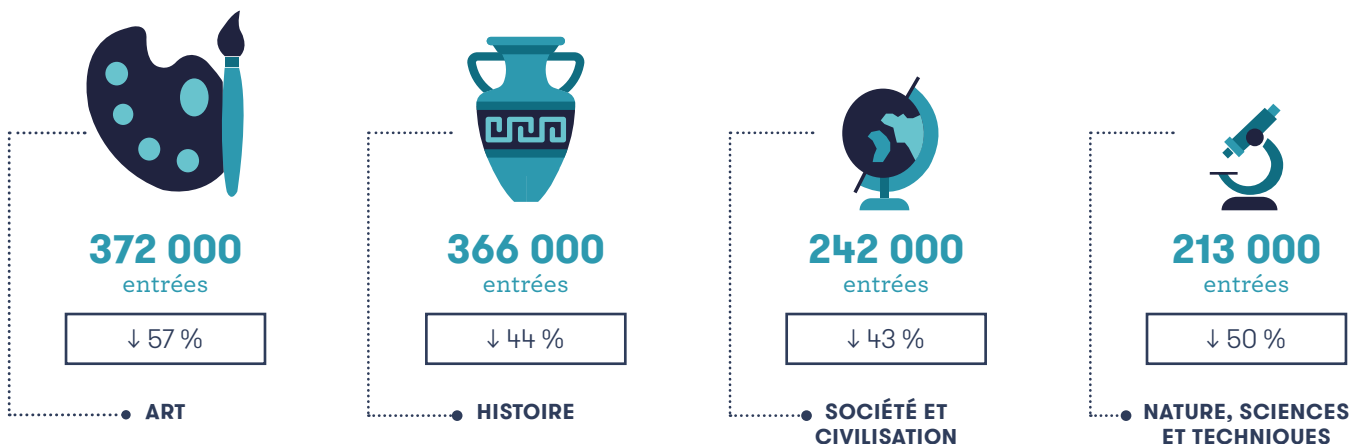
La fréquentation cumulée des musées de Bordeaux a diminué de moitié cette année-là, avec 336 000 visiteurs contre 678 000 en 2019.

Un musée (Muséum de Bordeaux) et une Maison des Illustres (château des Milandes – Joséphine Baker), contre sept établissements en 2019, ont accueilli plus de 100 000 visiteurs en 2020. Ensemble, ils enregistrent plus de 235 000 entrées (- 75 % par rapport à 2019).

La fréquentation des 65 services d'archives a baissé de moitié en 2020. On note toutefois une augmentation de la fréquentation des services d'archives des Landes (11 410 usagers, + 50 % par rapport à 2019), qui peut s'expliquer par l'attraction d'expositions itinérantes et de projets hors les murs, et des Deux-Sèvres (5 070 usagers, + 5 % par rapport à 2019).

* Sur les 112 musées de France de la région, 26 musées étaient fermés. 78 musées ouverts à la visite ont communiqué leurs données de fréquentation. La fréquentation des 8 établissements non répondants a été imputée sous l'hypothèse d'une baisse moyenne de leur fréquentation équivalente à celle des autres établissements de la région.

Fréquentation des musées par thématique



2020 Occitanie

Musées de France



132

Monuments nationaux



12

Maisons des Illustres



23

Archives de France



51

services d'archives

Monuments historiques



4 909

dont 1 503 classés

Jardins remarquables



39

Patrimoine culturel immatériel



33

Villes et Pays d'art et d'histoire



27

+ 7 CIAP*

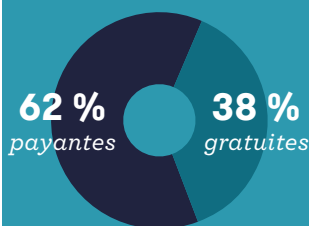
* Centres d'interprétation de l'architecture et du patrimoine.

Fréquentation des patrimoines

Musées de France

1,3 million
d'entrées

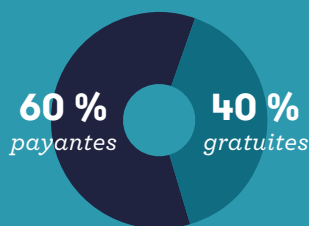
↓ 56 %



Monuments nationaux

550 000
entrées

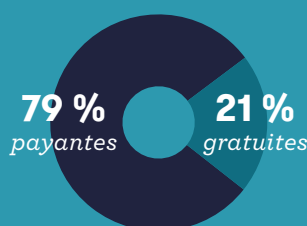
↓ 51 %



Maisons des Illustres

74 000
entrées

↓ 56 %



Services d'archives

60 000
usagers

↓ 54 %



Moins de 18 ans (scolaires et hors scolaires) et 18-25 ans



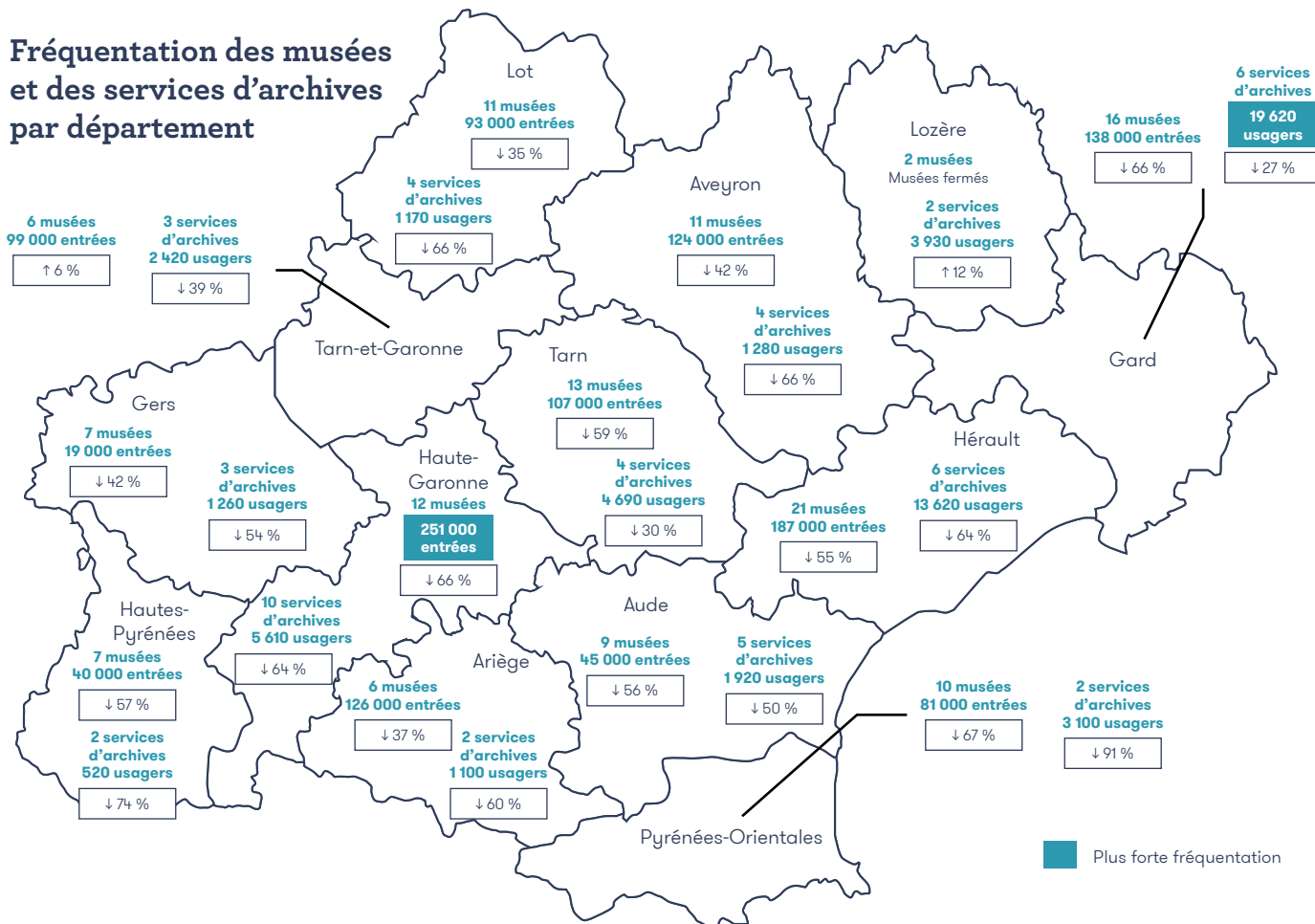
315 000*

entrées dont
94 000 scolaires

↓ 69 %

* Dans les musées, monuments nationaux, Maisons des Illustres et services d'archives.

Fréquentation des musées et des services d'archives par département



Le département de l'Aude compte un nouveau musée de France, le Musée Narbo Via à Narbonne, qui a ouvert ses portes en 2021. Cet établissement réunit autour de ce nouveau musée les sites existants de l'Horreum à Narbonne et d'Amphoralis à Sallèles-d'Aude.

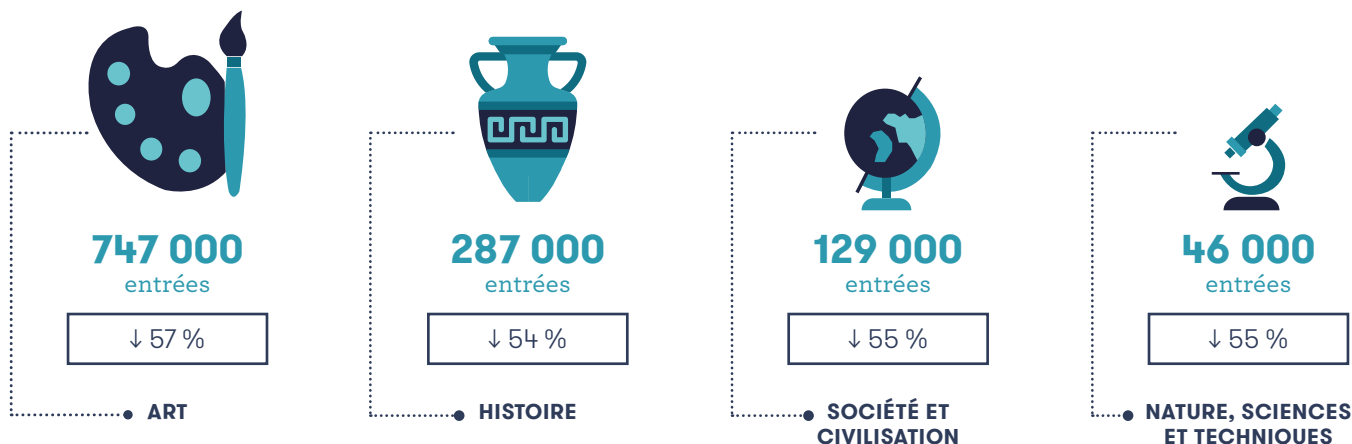
Les musées de France de la région (132 musées*) ont accueilli 1,3 million d'entrées en 2020, contre 2,9 millions en 2019, soit une baisse de 56%. Seul le département du Tarn-et-Garonne a vu sa fréquentation augmenter (+ 6%) grâce à la réouverture après travaux du Musée Ingres Bourdelle de Montauban, qui a accueilli près de 51 000 visiteurs. Tous les autres départements connaissent une baisse allant de 35% dans le Lot à 67% dans les Pyrénées-Orientales. Les musées de Toulouse enregistrent un repli de 67%, lié notamment à la fermeture du Musée Paul-Dupuy à Toulouse pour travaux de rénovation en 2020. On observe également une baisse de la fréquentation des musées de Rodez de 42%, des musées de Montpellier de 59% et des musées de Perpignan de 69%.

Un musée (Muséum d'histoire naturelle de Toulouse) et deux monuments (tours et remparts d'Aigues-Mortes, château et remparts de Carcassonne), contre huit en 2019, ont enregistré plus de 100 000 entrées, soit un total de près de 510 000 visiteurs (- 76% par rapport à 2019).

En 2020, la fréquentation des 51 services d'archives a baissé de 54%. On note toutefois une augmentation des services d'archives de la Lozère (3 930 usagers, + 12% par rapport à 2019).

* Sur les 132 musées de France de la région, 21 étaient fermés au public. 95 musées ouverts à la visite ont communiqué leurs données de fréquentation. La fréquentation des 16 établissements non répondants a été imputée sous l'hypothèse d'une baisse moyenne de leur fréquentation équivalente à celle des autres établissements de la région.

Fréquentation des musées par thématique



2020 Pays de la Loire

Musées de France



54

Monuments nationaux



3

Maisons des Illustres



6

Archives de France



35

services d'archives

Monuments historiques



2 133

dont 669 classés

Jardins remarquables



22

Patrimoine culturel immatériel



30

Villes et Pays d'art et d'histoire



12

+ 2 CIAP*

* Centres d'interprétation de l'architecture et du patrimoine.

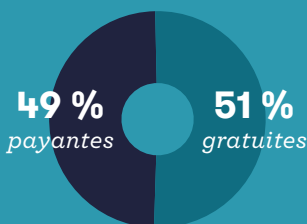
Fréquentation des patrimoines

Musées de France

725 000

entrées

↓ 56 %

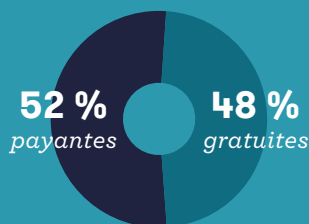


Monuments nationaux

140 000

entrées

↓ 48 %

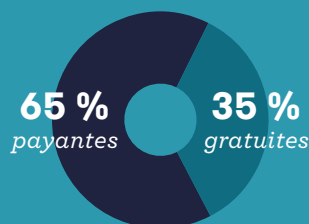


Maisons des Illustres

38 000

entrées

↓ 54 %



Services d'archives

50 000

usagers

↓ 37 %



Moins de 18 ans (scolaires et hors scolaires) et 18-25 ans

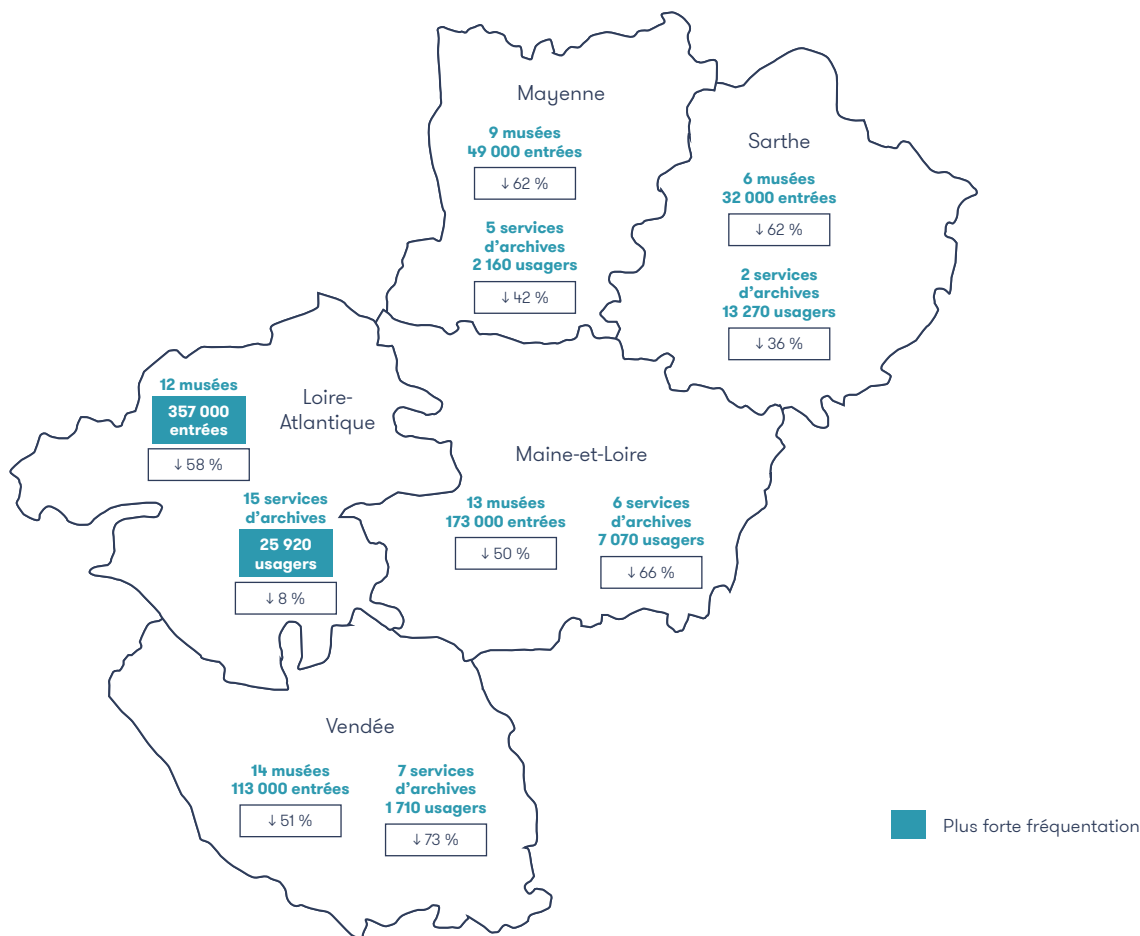


242 000*

entrées dont 78 000 scolaires

* Dans les musées, monuments nationaux, Maisons des Illustres et services d'archives.

Fréquentation des musées et des services d'archives par département



La fréquentation des musées de France de la région (54 musées*) enregistre une baisse de 56 % par rapport à 2019 (725 000 entrées).

Au niveau départemental, la baisse de fréquentation varie de 50 % dans le Maine-et-Loire à 62 % en Mayenne et dans la Sarthe. La Loire-Atlantique demeure le département qui attire le plus de visiteurs avec 357 000 entrées enregistrées dans les neuf musées ouverts à la visite (- 58 % par rapport à 2019).

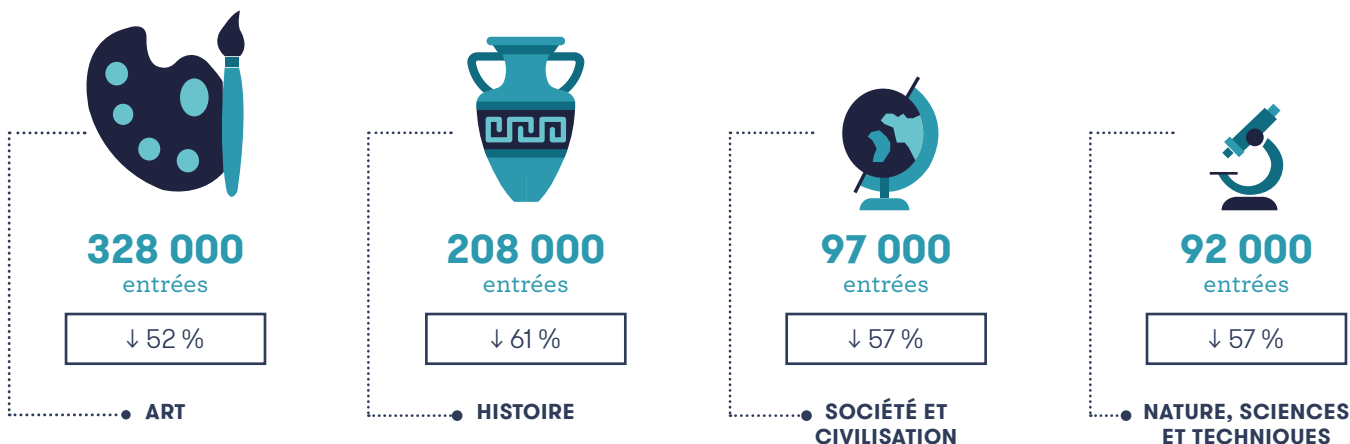
En 2020, on observe une baisse de 56 % de la fréquentation des musées de Nantes (le Musée départemental Thomas-Dobrée a fermé en 2020 pour rénovation, sa réouverture est prévue pour 2024), et de 50 % pour les musées d'Angers (le Musée Pincé a rouvert au public en février 2020 après plusieurs années de fermeture pour travaux).

Deux musées (Musée du château des ducs de Bretagne, Musée des beaux-arts de Nantes) et un monument (le château d'Angers) contre six sites en 2019, ont accueilli plus de 100 000 entrées, pour un total de plus de 398 000 visiteurs (- 67 % par rapport à 2019).

Avec plus de 50 000 usagers, la fréquentation des 35 services d'archives est en baisse de 37 % en 2020.

* Sur les 54 musées de France de la région, 10 musées étaient fermés en 2020.

Fréquentation des musées par thématique



2020 Provence-Alpes-Côte d'Azur

Musées de France



122

Monuments nationaux



11

Maisons des Illustres



17

Archives de France



90

services d'archives dont
1 service d'Archives nationales

Monuments historiques



2 296

dont 900 classés

Jardins remarquables



49

Patrimoine culturel immatériel



44

Villes et Pays d'art et d'histoire



12

+ 4 CIAP*

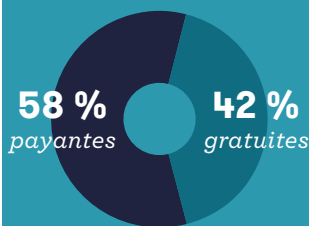
* Centres d'interprétation de l'architecture et du patrimoine.

Fréquentation des patrimoines

Musées de France

1,7 million
d'entrées

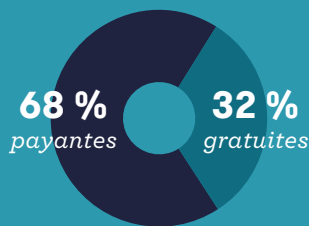
↓ 56 %



Monuments nationaux

195 000
entrées

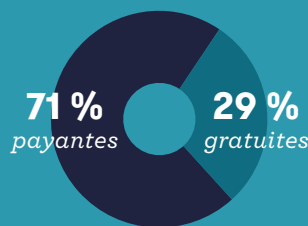
↓ 55 %



Maisons des Illustres

50 000
entrées

↓ 75 %



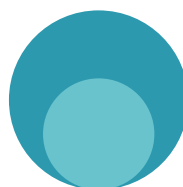
Services d'archives

51 000
usagers

↓ 64 %



Moins de 18 ans (scolaires et hors scolaires) et 18-25 ans



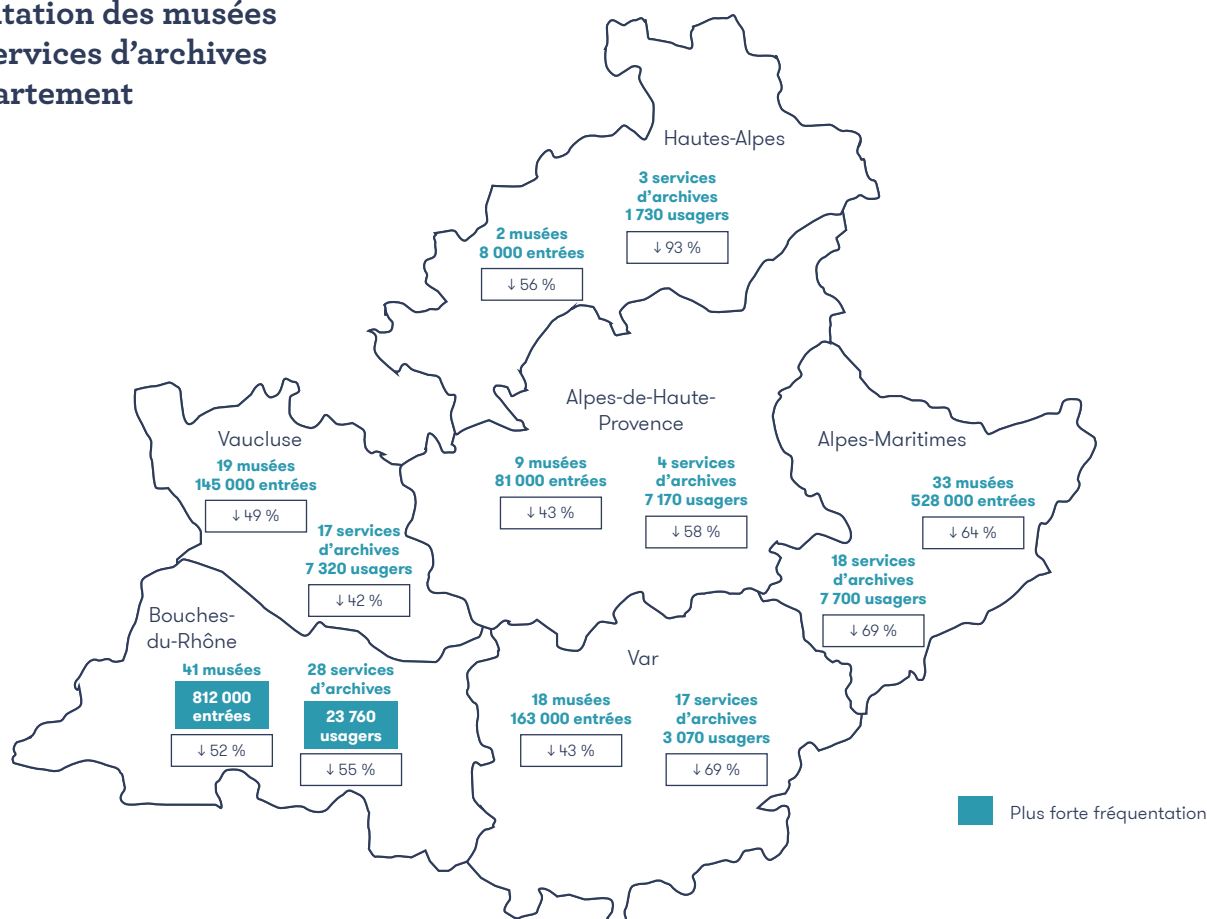
262 000*

entrées dont
101 000 scolaires

↓ 69 %

* Dans les musées, monuments nationaux, Maisons des Illustres et services d'archives.

Fréquentation des musées et des services d'archives par département



En 2020, le département des Bouches-du-Rhône compte un nouveau musée de France, la Fondation Vasarely d'Aix-en-Provence, qui présente les collections de Victor Vasarely, artiste et concepteur du Centre architectural.

En 2020, les musées de France de la région (122 musées*) ont accueilli 1,7 million de visiteurs, soit un recul de 56 % par rapport à 2019.

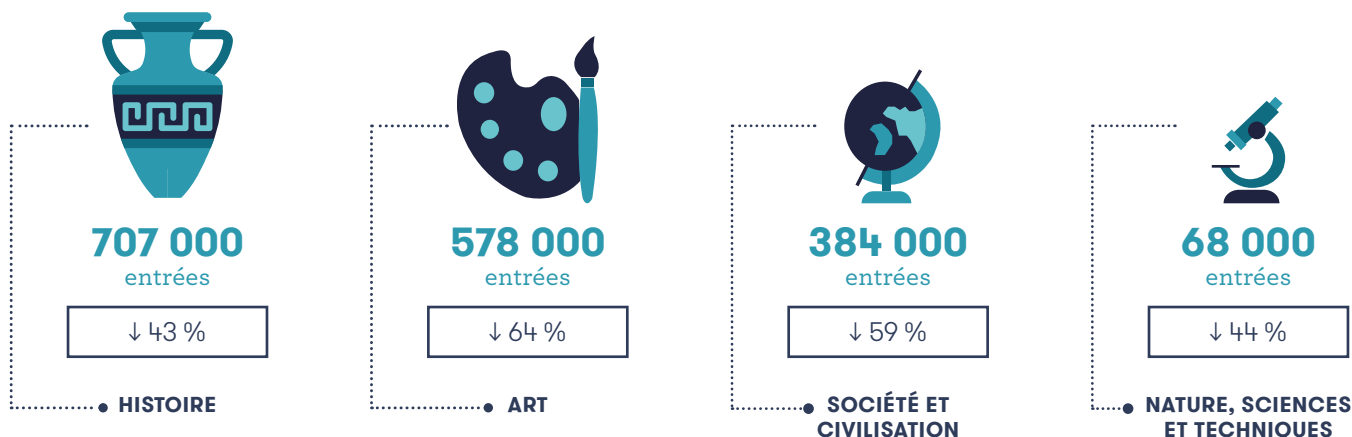
On constate une baisse généralisée de la fréquentation à l'échelle départementale, qui varie de 43 % dans les Alpes-de-Haute-Provence et le Var à 64 % dans les Alpes-Maritimes. Le département des Bouches-du-Rhône demeure celui qui accueille le plus de visiteurs dans ses musées (près de 812 000 entrées, soit - 52 % par rapport à 2019), suivi des Alpes-Maritimes (528 000 entrées, - 64 % par rapport à 2019). La fréquentation cumulée des musées de Nice baisse de 66 %, celle des musées d'Aix-en-Provence de 68 %, et celle des musées de Marseille de 54 %.

En 2020, trois musées (Musée d'art moderne et d'art contemporain de Nice, Château-Musée d'histoire et d'archéologie des Baux-de-Provence, Mucem) contre neuf sites en 2019, ont accueilli plus de 100 000 visiteurs. Ils totalisent ensemble 421 000 visiteurs, soit un repli de 76 % par rapport à 2019.

En 2020, avec 51 000 usagers, la fréquentation des 90 services d'archives enregistre un repli de 64 % par rapport à l'année précédente.

* Sur les 122 musées de France de la région, 16 étaient fermés. 88 musées ouverts à la visite ont communiqué leurs données de fréquentation. La fréquentation des 18 établissements non répondants a été imputée sous l'hypothèse d'une baisse moyenne de leur fréquentation équivalente à celle des autres établissements de la région.

Fréquentation des musées par thématique



2020 Les patrimoines dans les Outre-mer

Musées de France



22

Maisons des Illustres



10

Archives de France



25

services d'archives

Monuments historiques



529

dont 126 classés

Jardins remarquables



11

Patrimoine culturel immatériel



8

Villes et Pays d'art et d'histoire



8

+ 2 CIAP*

* Centres d'interprétation de l'architecture et du patrimoine.

Fréquentation des patrimoines

Musées de France

161 000

↓ 57 %

59 %
payantes

41 %
gratuites

Maisons des Illustres

92 000

entrées

↓ 58 %

87 %
payantes

13 %
gratuites

Services d'archives

8 000

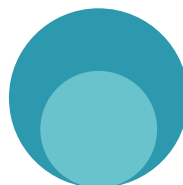
usagers

↓ 44 %

100 %
gratuites



Moins de 18 ans (scolaires et hors scolaires)
et 18-25 ans



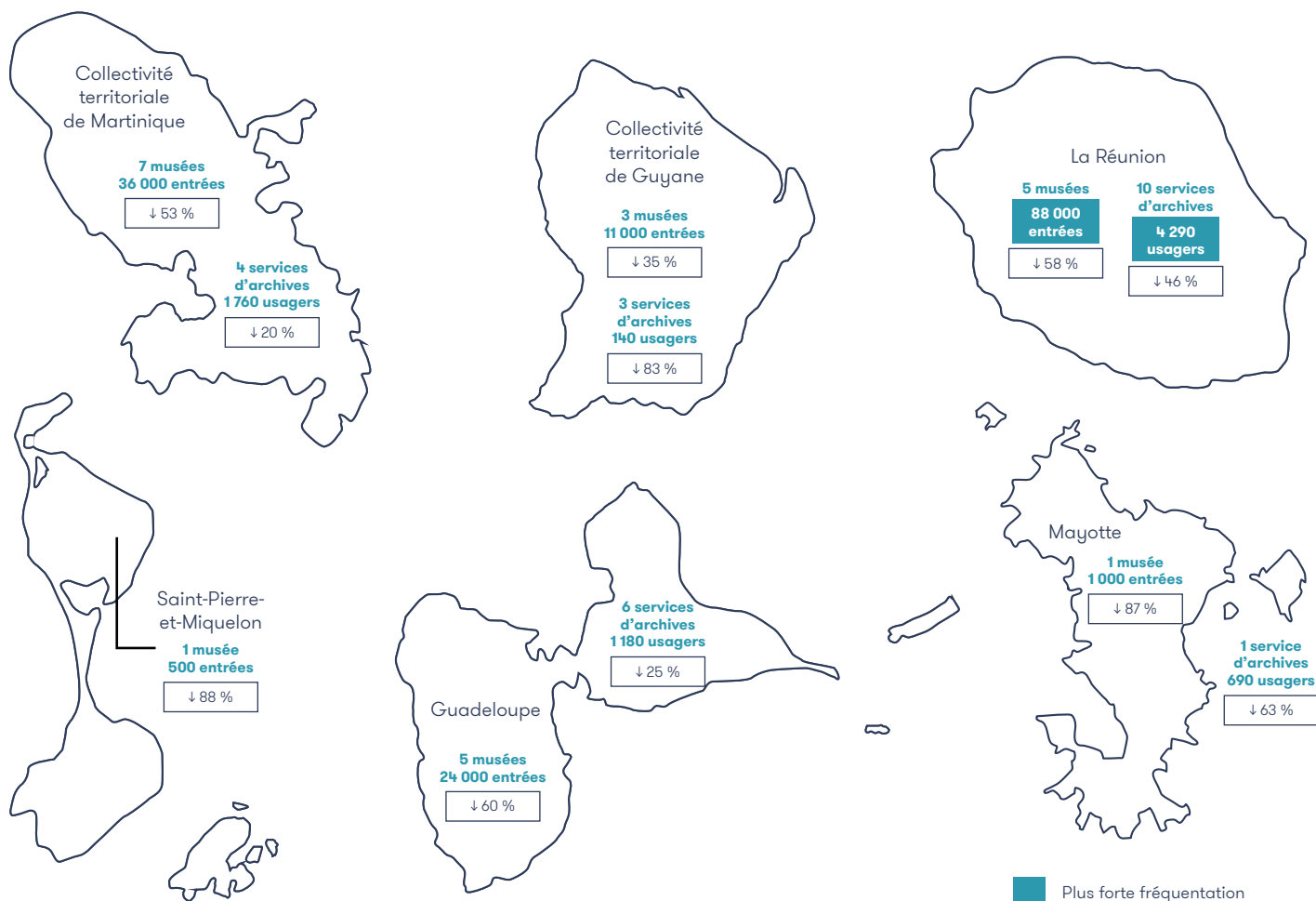
33 000*

entrées dont
14 000 scolaires

↓ 49 %

* Dans les musées, Maisons des Illustres et services d'archives.

Fréquentation des musées et des services d'archives en Outre-mer



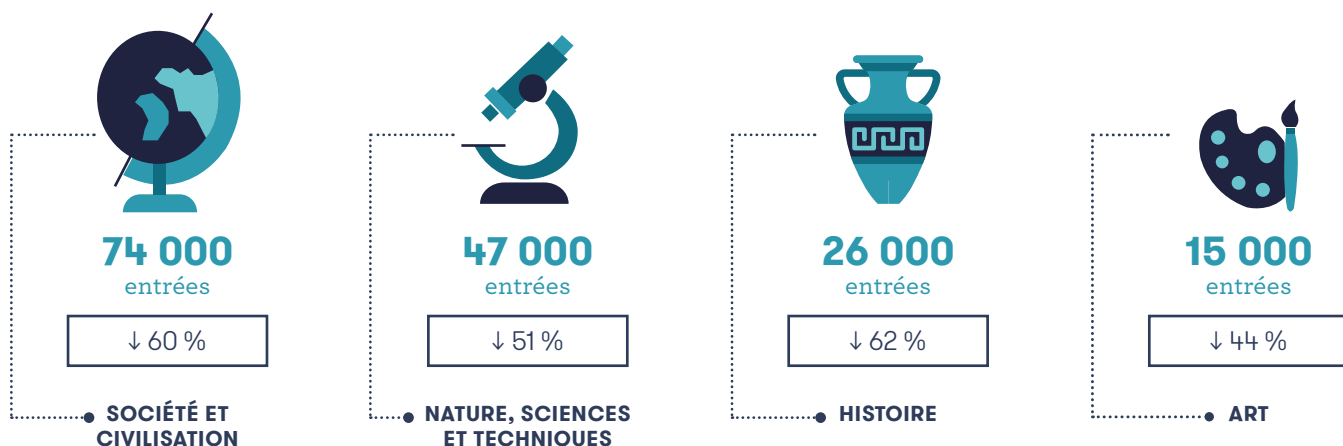
En 2020, la fréquentation des musées de France ultramarins a diminué de 57 %, avec près de 161 000 visiteurs contre 377 000 en 2019.

À l'échelle de l'Outre-mer, la collectivité de Guyane enregistre un repli de la fréquentation de l'ordre de 35 % ; il est le plus marqué à Saint-Pierre-et-Miquelon (- 88 %) et à Mayotte (- 87 %).

Les 25 services d'archives (dont 16 archives communales) implantés sur ces territoires ont accueilli plus de 8 000 usagers (- 44% par rapport à 2019).

* Sur les 22 musées de France des territoires ultramarins, 2 étaient fermés. 15 musées ouverts à la visite ont communiqué leurs données de fréquentation. La fréquentation des 6 établissements non répondants a été imputée sous l'hypothèse d'une baisse moyenne de leur fréquentation équivalente à celle des autres établissements des régions.

Fréquentation des musées par thématique



Les publications

du Département des études, de la prospective, des statistiques et de la documentation

Ces publications sont téléchargeables sur le site : www.culture.gouv.fr/Etudes-et-statistiques
et sur www.cairn.info

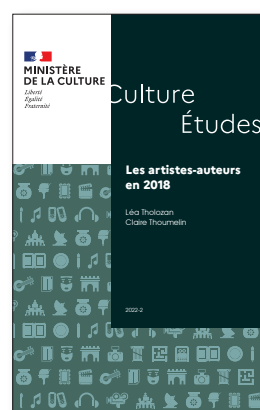


Le poids économique direct de la culture en 2020

Nicolas Pietrzyk

Collection « Culture chiffres », 26 p.

Mai 2022



Les artistes-auteurs en 2018

Léa Tholozan, Claire Thoumelin

Collection « Culture études », 20 p.

Février 2022



Atlas Culture : dynamiques et disparités territoriales culturelles en France

**Edwige Millery, Jean-Cédric Delvainquière,
Ludovic Bourlès, Sébastien Picard**

Collection « Culture études », 32 p.

Mars 2022



Mayotte, un territoire riche de ses langues et de ses traditions

Marylise Dehon, Amandine Louguet

Collection « Culture études », 16 p.

Juin 2022



Chiffres clés de la culture et de la communication

Édition 2021

Des chiffres et une analyse synthétique par secteur

- Économie du champ culturel
- Formations, emplois et revenus
- Pratiques, usages et consommations
- Patrimoines
- Création artistique et diffusion
- Médiation et industries culturelles

Téléchargeable sur le site : www.culture.gouv.fr/Etudes-et-statistiques

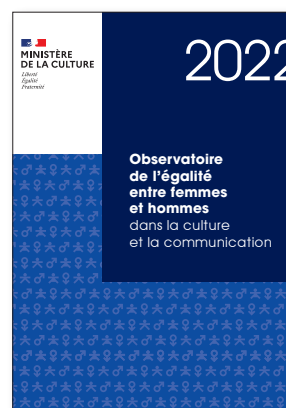


Information, musique, télévision, lecture : la diversité linguistique marque chaque pan de la culture en Guyane

Amandine Louguet, Antonin Creignou, Baptiste Raimbaud

Collection « Culture études », 16 p.

Octobre 2021



Observatoire de l'égalité entre femmes et hommes dans la culture et la communication

Édition 2022

Mars 2022



Inégalités culturelles : retour en enfance

Sous la direction de Sylvie Octobre et Régine Sirota

Collection « Questions de culture », 360 p.

ISBN : 978-2-72463795-3

À commander sur le site des Presses de Sciences Po :
www.pressesdesciencespo.fr

Pour la version numérique : sur www.cairn.info

Octobre 2021



Festivals, territoire et société

Aurélien Djakouane, Emmanuel Négrier

Collection « Questions de culture », 260 p.

ISBN : 978-2-72463800-4

À commander sur le site des Presses de Sciences Po :
www.pressesdesciencespo.fr

Pour la version numérique : sur www.cairn.info

Novembre 2021

Remerciements

Le pôle Dynamiques territoriales du Département des études, de la prospective, des statistiques et de la documentation (Deps-doc) remercie pour leur contribution : le Service interministériel des archives de France, le Service des musées de France, le Département du pilotage de la recherche et de la politique scientifique, le Département des affaires européennes et internationales, la Sous-Direction des monuments historiques et des espaces protégés, la Délégation générale à la transmission, aux territoires et à la démocratie culturelle, les services musées des Drac, l'ensemble des musées de France, les Maisons des Illustres, le Centre des monuments nationaux, le Domaine national de Chambord, Univer-science, Paris Musées, la Réunion des musées nationaux-Grand Palais, le réseau des comités régionaux et départementaux du tourisme, le Crédoc, Voix/Publics.



PATRIMOSTAT

Coordination : Jasmina Stevanovic,
Tiphaine Vilbert, Lucile Zizi

Pour nous écrire :
Ministère de la Culture
Secrétariat général
Deps-doc – Pôle Dynamiques territoriales
Patrimostat
182, rue Saint-Honoré 75001 Paris

ISBN : 978-2-11-141013-8