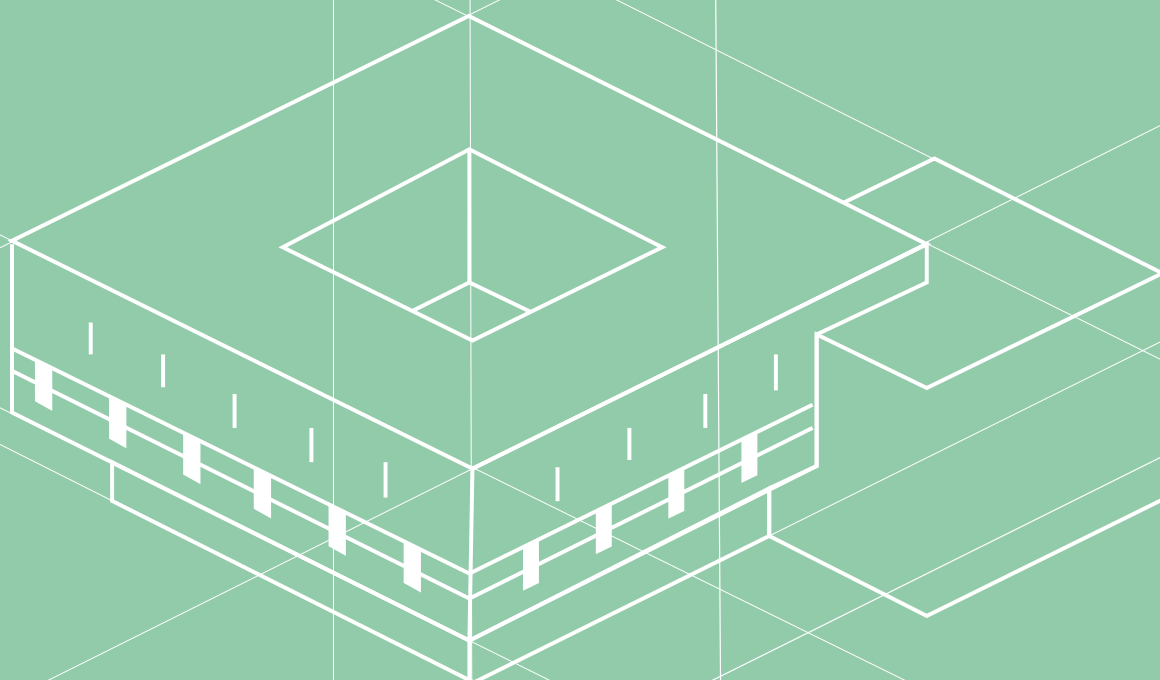


La future bibliothèque universitaire *sciences humaines et sociales*



Découvrir le projet lauréat

Conférence de presse

28 juin 2023



“

« Les sciences humaines et sociales sont au cœur de la question des transitions que nous vivons actuellement. Il est logique que nous nous dotions d'un centre documentaire moderne qui permette la formation, la recherche et l'innovation dans le champ des sciences humaines et sociales.

L'État, la Région Hauts-de-France et la Métropole européenne de Lille nous ont fortement accompagnés pour construire ce lieu de rayonnement et d'animation scientifique et culturel. »

Régis Bordet
Président de l'Université de Lille

Sommaire

01.	<i>L'ambition du projet</i>	4
	<i>Un projet complexe concrétisé grâce au soutien de l'État et des collectivités locales</i>	
	<i>Un projet structurant et fédérateur pour l'Université de Lille</i>	
	<i>Les grandes orientations</i>	
02.	<i>Le concept architectural</i>	6
	<i>Renouer le dialogue avec le campus</i>	
	<i>Réinvestir le patio central</i>	
	<i>Comprendre, respecter et magnifier l'architecture originelle</i>	
	<i>Proposer une gradation des usages : du "plus public" vers le "plus privé"</i>	
03.	<i>Performances environnementales et confort de la future BU SHS</i>	10
	<i>L'impact carbone</i>	
	<i>La sobriété énergétique</i>	
	<i>Le confort des usagers</i>	
	<i>L'intégration du projet dans son écosystème</i>	
04.	<i>Les acteurs et les chiffres-clés du projet</i>	12
	<i>Porteur du projet</i>	
	<i>Financeurs</i>	
	<i>Assistants à la maîtrise d'ouvrage</i>	
	<i>Groupement lauréat du marché global de performance</i>	
05.	<i>Assurer la continuité de service</i>	14
	<i>Le déménagement des collections</i>	
	<i>Des collections qui demeurent accessibles grâce à un service de navette</i>	
	<i>La création d'une bibliothèque universitaire provisoire</i>	
06.	<i>Chronologie du projet</i>	15

01.

L'ambition du projet

Bâtiment central du campus Pont de Bois à Villeneuve d'Ascq, la bibliothèque universitaire sciences humaines et sociales et plus largement le campus ont été conçus par Pierre Vago et André Lys. L'objectif était de créer un campus au cœur de la ville, entretenant un lien étroit avec les habitants comme lieu de rencontre et de dialogue.

En 1974, la bibliothèque universitaire sciences humaines et sociales est inaugurée. Bâtiment massif et compact, la bibliothèque occupe une place centrale à l'interface entre le campus et le quartier de Pont de Bois.

Un projet complexe concrétisé grâce au soutien de l'État et des collectivités locales

Depuis sa création, la bibliothèque n'a bénéficié d'aucune rénovation d'ampleur. Du fait de l'évolution des besoins de la communauté universitaire et de l'absence de mise aux normes du bâtiment en raison de la présence d'amiante, une réhabilitation complète s'imposait. Le coût d'une telle opération en a cependant longtemps différé la réalisation.

Les premières études remontent à l'année 2009 mais il aura fallu attendre la fusion des universités lilloises pour que le tour de table financier puisse être finalement bouclé en 2020.

L'État, la Région Hauts-de-France et la Métropole européenne de Lille s'associent à hauteur de 44,4M€ pour financer la transformation de l'ancien bâtiment en un lieu d'études plus adapté aux besoins des étudiant-e-s et plus largement de toute la communauté universitaire.

L'Université de Lille, maître d'ouvrage du projet, opte pour un marché global de performance (MGP), offrant une maîtrise stricte des coûts et des délais et un respect scrupuleux d'objectifs ambitieux en matière de performance, notamment en termes de consommations énergétiques.



Plan du campus Pont de Bois ↑

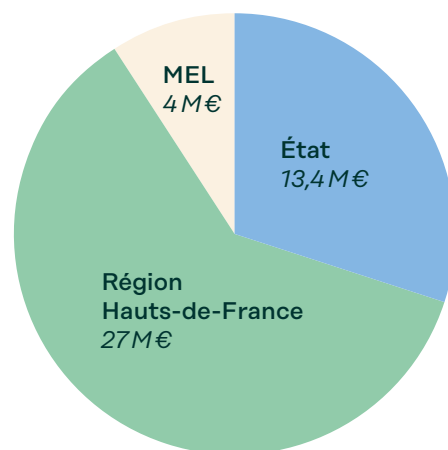
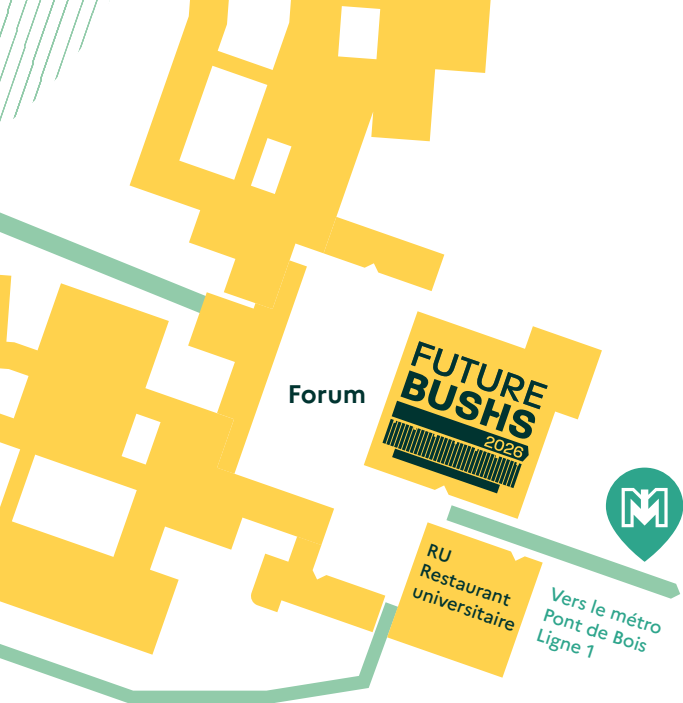


- 800 000 ouvrages et fonds patrimonial
- 1200 places assises
- Un espace de 17 000 m² (Bibliothèque et silo)
- 21 km linéaires de rayonnages

Un projet structurant et fédérateur pour l'Université de Lille

Le projet future BU SHS se veut fédérateur, intégratif et structurant pour le réseau des autres BU et Learning center, et plus largement pour le campus Pont de Bois et l'université. La direction de l'immobilier et de la logistique et le service commun de documentation sont en première ligne pour répondre aux enjeux d'une telle rénovation.

Ce portage mobilise plusieurs directions et services de l'université et associe les composantes (facultés, écoles et instituts) du campus à la réflexion.



Budget rénovation de la BU SHS : 44,4 M€

Les grandes orientations

La rénovation de la BU SHS s'inscrit pleinement dans la politique d'investissement immobilier menée par l'Université de Lille visant à renforcer l'attractivité de ses campus et à contribuer à l'amélioration des conditions de vie et de travail. Il s'agit du plus grand projet immobilier lancé par l'établissement depuis la création des campus de Villeneuve d'Ascq.



Un outil d'excellence associant ressources documentaires et espaces de travail

- 120 000 ouvrages en accès libre et 680 000 ouvrages conservés en magasin dans le respect des normes de conservation préventive
- 1200 places assises, dont 130 places dans des salles de travail en groupe



Un lieu fédérateur pour le campus

- Un guichet d'accueil unique ayant vocation à assurer l'accueil et l'orientation de l'ensemble des usagers du campus
- Une cafétéria de 100 places assises gérée par le Crous



Un lieu d'expositions et de manifestations culturelles

- Un espace d'expositions de plus de 200 m² entièrement équipé
- Un espace événementiel polyvalent pouvant accueillir jusqu'à 80 personnes dans des configurations variées (rencontres, conférences, séminaires, projections, soutenances...)
- Un espace « Quartier Libre » de 220 m² conçu à la fois comme une zone de détente et de délasserment au quotidien, et aussi comme un lieu d'animations et de manifestations culturelles au format intimiste (spectacles vivants, rencontres, projections)



Un espace d'innovation pédagogique

- Un espace dédié de 225 m², intégrant les technologies de manière créative pour innover et favoriser la réflexivité sur les pédagogies universitaires, qui viendra enrichir l'offre du réseau Lille Learning Lab
- Un espace de travail collaboratif de 70 places assises entièrement modulable facilitant l'interaction et le travail en groupe, ou pouvant accueillir des rencontres professionnelles ou des ateliers participatifs ouverts



Une plateforme dédiée aux jeunes chercheurs

- Un espace d'environ 600 m² accessible uniquement aux doctorant·es et aux personnels proposant 80 places de consultation, 4 salles de réunion et 2 salles projet dans des conditions de confort optimales
- Un foyer équipé d'une cuisine afin de favoriser la convivialité et les échanges informels entre chercheur·ses



Un environnement de travail optimisé pour les personnels

- Des bureaux pouvant accueillir 90 personnes avec une organisation facilitant les liaisons fonctionnelles et le travail collaboratif

02. *Le concept architectural*

Le projet architectural a été conçu par l'agence internationale d'architecture et d'urbanisme, Carta - Reichen et Robert Associés, née de la fusion, en 2021, des agences Reichen et Robert Associés et CARTA Associés. L'agence compte 120 collaborateurs et a conduit des réalisations majeures dans les domaines hospitalier, résidentiel, commercial ainsi que des projets d'urbanisme ou d'infrastructure.

Elle dispose également d'une riche expérience dans l'enseignement supérieur avec la réhabilitation du secteur ouest du campus Jussieu (Paris), ou plus récemment la rénovation du campus universitaire Lyon - Tech La Doua et l'implantation du campus de Sciences Po Paris dans l'ancien collège des jésuites de Reims, réalisation saluée par la critique comme l'un des 100 bâtiments marquants de l'année 2018.

Le groupe de construction Rabot-Dutilleul est le mandataire du groupement d'entreprises lauréat du projet. Il s'agit d'un groupe à l'histoire centenaire, fondé à Lille et fortement ancré dans la région Hauts-de-France, qui a puissamment contribué à modeler le paysage architectural de la métropole au cours des dernières décennies, tout en rayonnant aux plans national et international. Rabot-Dutilleul s'est entouré pour ce projet d'une équipe pluridisciplinaire composée d'acteurs connaissant parfaitement le territoire et concourant à son développement.

Renouer le dialogue avec le campus

La bibliothèque existante occupe une place de choix dans le plan masse du campus conçu par Pierre Vago et André Lys dans les années 1970 : avec le restaurant universitaire, elle joue le rôle d'un pavillon d'entrée, et se différencie des autres bâtiments d'études par un jeu de matérialité.

Le projet de Carta - Reichen et Robert Associés affirme cette identité de « porte » et crée des appels urbains en positionnant des porosités et des transparences aux angles du bâtiment. L'entrée se fait désormais par l'angle évidé au nord-ouest. L'espace public du Forum glisse vers l'intérieur du bâtiment : une pente douce conduit naturellement l'usager à pénétrer dans la bibliothèque.



Crédits : Carta - Reichen et Robert Associés / Kaupunki perspective

↑ Accès campus



Crédits : Carta - Reichen et Robert Associés / Kaupunki perspective

↑ Vue de la façade nord-ouest et de l'entrée

Autre point fort, le projet s'attache à recréer du lien entre le niveau artificiel du rez-de-ville (le Forum) et le niveau naturel du parc. Séparés par un dénivelé de 5 m environ, ces plateaux sont désormais mis en relation via le bâtiment, par le biais d'un parcours souple et doux à l'intérieur du bâtiment. Le rez-de-jardin devient public, le contact au sol est retrouvé.

Enfin, le projet répond à un troisième enjeu majeur donné par le contexte : faire de la bibliothèque une centralité réelle dans la vie étudiante. L'organisation des flux et des transparences participe de cet objectif en assurant l'animation du forum.



Crédits : Carta - Reichen et Robert Associés / Kaupunki perspective

↑ La Place et le « Quartier Libre »

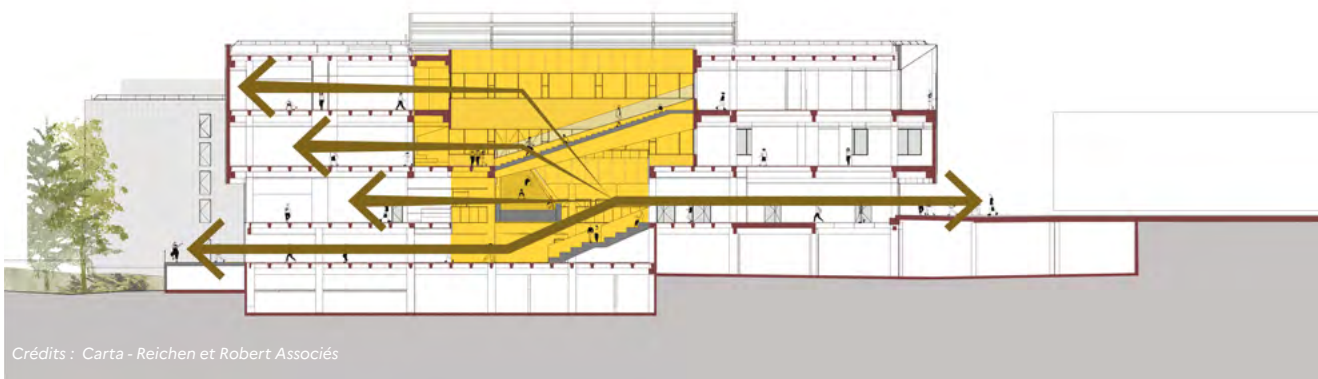
Réinvestir le patio central

Entrer de manière dynamique, depuis le Forum, par un angle, est un acte fort du projet.

Il appelle à réinvestir le patio central sur toute sa hauteur mais aussi vers le bas, à incarner un centre qui devient le point névralgique du projet. Ce nouvel espace au rez-de-forum, La Place, est conçue comme le prolongement de l'espace public du Forum à l'intérieur de la BU.

Afin d'éclairer naturellement ce nouvel espace, la couverture du hall actuel est déposée, remontée et remplacée par une verrière en verre clair posée sur une structure en bois qui offrira une lumière zénithale chaleureuse et agréable.

En entrant au cœur même de la bibliothèque, l'utilisateur pénètre dans un espace dynamique qui embrasse du regard l'ensemble des services de la BU. Il est invité, dans un même mouvement, à descendre vers le jardin ou à monter vers les étages en empruntant un escalier monumental, pensé comme un objet architectural iconique, capable, en se dilatant ou en se rétractant selon les niveaux, de multiplier les possibilités offertes aux usagers : discuter en petits groupes, lire un livre sous la lumière douce de la verrière, travailler sans s'isoler...



Crédits : Carta - Reichen et Robert Associés

↑ Être au cœur du campus, entrer au cœur de la BU



Crédits : Carta - Reichen et Robert Associés / Kaupunki perspective

↑ Entrée

Comprendre, respecter et magnifier l'architecture originelle

La philosophie du projet repose sur un principe simple : comprendre, respecter et révéler l'architecture d'origine du bâtiment de Pierre Vago, qui peut se lire comme un monolithe en lévitation.

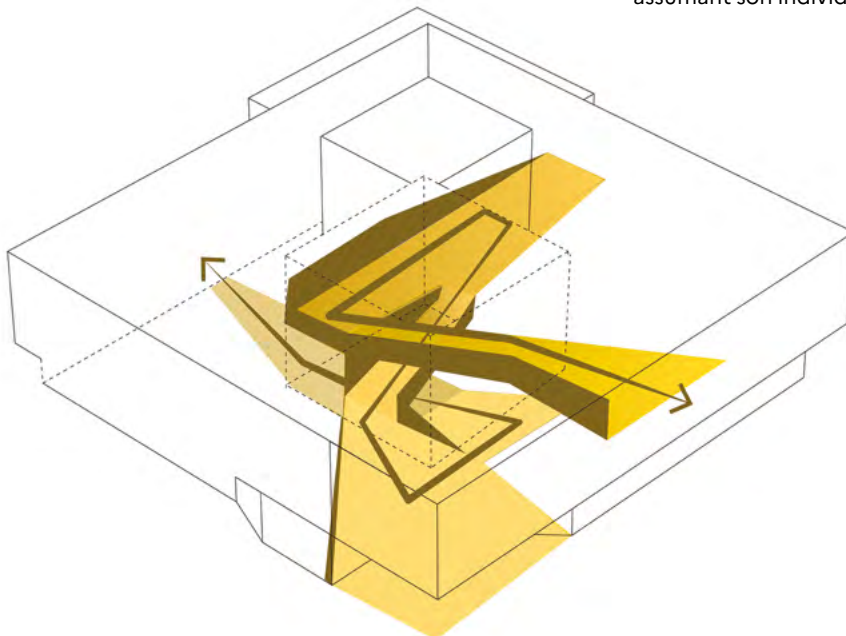
Le futur bâtiment sera habillé d'une veste métallique de teinte claire homogène permettant la lecture du monolithe originel.

Le volume d'origine est creusé sur chacune des façades par de grandes fenêtres panoramiques, ou "picture windows",

qui correspondent aux mouvements de l'escalier central et à ses paliers successifs aux différents niveaux.

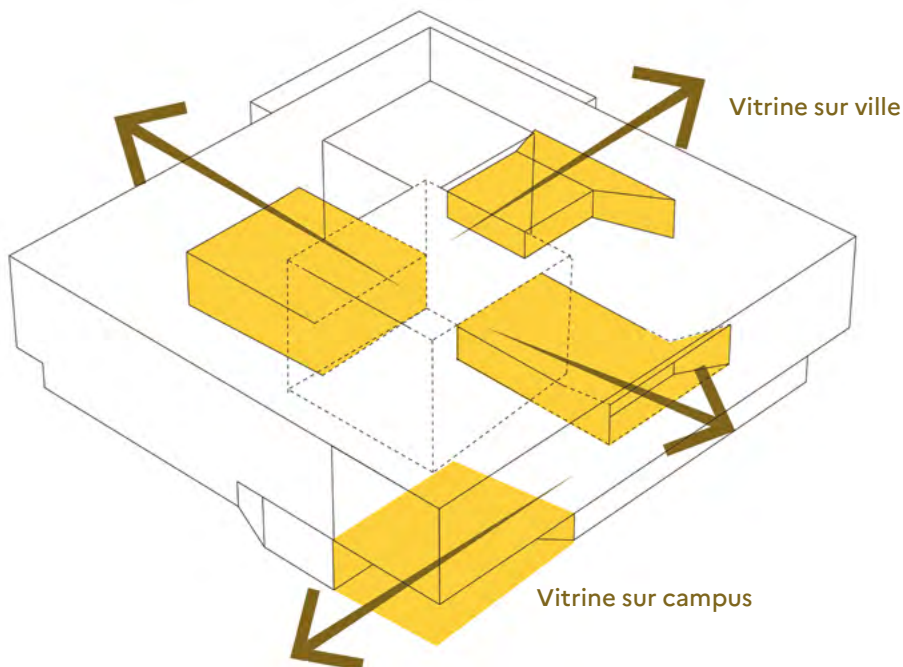
Prolongées par des terrasses et des loggias et surmontées de parois vitrées en double hauteur au niveau de l'entrée du bâtiment et de la façade donnant sur le parc, ces généreuses ouvertures font office de vitrine. Elles donnent à lire les usages depuis le cœur du campus et contribuent à créer un appel, faisant de la nouvelle bibliothèque un point de repère pour les usagers.

Le silo est habillé dans la continuité de la bibliothèque tout en assumant son individualité par une différence de teinte.



← La spirale centrale

Crédits : Carta - Reichen et Robert Associés



← Les quatre orientations du projet

Crédits : Carta - Reichen et Robert Associés

Proposer une gradation des usages : du "plus public" vers le "plus privé"

L'organisation spatiale est portée par une gradation d'usage, depuis le « plus public » vers le « plus privé ».

Au rez-de-forum et au rez-de-jardin, s'organisent les entités qui accueillent le public le plus élargi : le guichet unique d'accueil, les espaces d'expositions et de manifestations culturelles, le Learning Lab, l'atelier de médiation, l'espace de travail collaboratif, la cafétéria et le « Quartier Libre ».

Les espaces de consultation sont répartis sur deux niveaux : le 1^{er} et le 2^e étages. Ils sont conçus dans la continuité naturelle de l'escalier monumental. Tout au long de ce dernier, des « murs à livres » sont positionnés invitant au butinage. L'ensemble des places de consultation bénéficie de la lumière naturelle et sont équipées de prises électriques.

L'espace recherche, accessible uniquement aux doctorant·es et aux personnels, est positionné au 1^{er} étage, en lien direct avec les espaces de consultation. Lieu propice à la créativité, la zone de travail est pensée comme un espace de coworking innovant et ergonomique, dont l'acoustique garantit le calme nécessaire à la réflexion. Sa position et son fonctionnement sont des facteurs d'émulation mais également de convivialité avec l'intégration d'un foyer et d'un coin salon équipé d'une cuisine.

Les bureaux des personnels sont regroupés en un pôle unique prenant place au 2^e étage. Leur organisation autour d'un plateau libre aménagé au moyen de cloisonnements modulaires permet une grande flexibilité et favorise la synergie, la transversalité et l'émulation.



Crédits : Carta - Reichen et Robert Associés / Kaupunki perspective

↑ Espaces de consultation

03.

Performances environnementales et confort de la future BU SHS

Bilan carbone, gestion des ressources et de l'énergie, confort thermique, accès à la lumière et aux vues, qualité sanitaire des espaces, impacts sociaux du chantier : le cahier des charges fourni par l'Université de Lille comportait des éléments de cadrage ambitieux pour répondre à toutes les thématiques environnementales liées à un projet immobilier.

Le groupement lauréat relève le défi de présenter un projet qui satisfait toutes les contraintes posées par le programme, sans consentir aucun renoncement sur les aspects environnementaux attendus, et en s'engageant contractuellement sur l'atteinte de performances mesurables. Le recours à un marché global de performance permet de mobiliser et d'engager l'ensemble des acteurs dans cette conception vertueuse.

L'impact carbone

L'Université de Lille a au cœur de ses préoccupations de réduire son empreinte carbone et d'agir pour la transition environnementale. Le choix de procéder à une restructuration de la bibliothèque de Pont de Bois a été retenu pour respecter ses engagements. En effet, lors d'un projet de bâtiment conventionnel, 50 % des émissions de CO₂ sont liées à la construction de la structure. Le choix de procéder à une restructuration a donc un impact positif massif sur le bilan carbone du projet, et l'extraction de ressources qu'il engendre.

De plus, une part significative des matériaux employés sera issus du recyclage et/ou recyclables :

- Les revêtements de sol des espaces de travail issus du recyclage de filets de pêche, et recyclables ;
- Le revêtement en aluminium de la façade, fabriqué en France et issu à 75% du recyclage de déchets.

Le projet intègre également plus de 30 tonnes de matériaux biosourcés dans la charpente de la verrière, les revêtements de sol des terrasses, les murs à ossatures bois qui composeront une partie de la façade coté parc, et les éléments de menuiserie intérieure (portes, plinthes...). L'intégralité des bois utilisés seront certifiés comme issus de forêts gérées durablement.

La restructuration de la BU SHS intègre le recours aux fluides frigorigènes, utilisés dans les systèmes de traitement d'air, les moins émissifs disponibles à ce jour présentant un indice GWP (*Global Warming Potential* ou Potentiel de Réchauffement Global) inférieur à 10.

La sobriété énergétique

La restructuration de la bibliothèque de Pont de Bois permettra la réduction de la consommation énergétique globale du bâtiment de 60% (estimation faite par rapport à sa consommation de 2017).

Cet aspect du chantier inscrira l'université dans la trajectoire requise par le Décret Tertiaire, à horizon 2050.

Plusieurs facteurs concourent à atteindre cette performance énergétique exemplaire :

- La forte compacité du bâtiment existant
- La conception bioclimatique d'une enveloppe thermique performante avec une forte isolation

- La généralisation de systèmes techniques très performants pour la ventilation et l'éclairage
- L'installation de 2 700 m² de panneaux solaires photovoltaïques

Enfin, le bâtiment va être équipé d'une cuve de récupération des eaux de pluie de 120 m³. L'eau collectée alimentera les chasses d'eau des sanitaires du bâtiment, le système de rafraîchissement des espaces de consultation (centrales de traitement d'air adiabatiques), le nettoyage des panneaux photovoltaïques, et l'arrosage éventuel des espaces verts environnants.

Le confort des usagers

L'objectif du projet est de procurer aux usagers des ambiances agréables, confortables et adaptées aux différentes activités qui prendront place dans le bâtiment.

L'amélioration de l'accès à la lumière naturelle et aux vues extérieures est un enjeu majeur de la restructuration de la BU SHS. La conception bioclimatique du projet remodèle le percement des façades lumineuses, tout en maîtrisant les apports calorifiques du soleil. La création de l'atrium surplombé par la verrière permet également d'inonder de lumière ce bâtiment épais jusqu'en son cœur.

Au niveau du confort thermique, l'enveloppe extérieure du bâtiment et les systèmes de traitement d'air sont conçus pour assurer des températures maîtrisées dans l'ensemble des espaces, été comme hiver. En été, une attention particulière a été apportée pour que la température intérieure n'excède pas 28°C au sein du bâtiment. La conception intègre notamment des systèmes de protection solaire passifs protégeant les

fenêtres des apports solaires, et des systèmes de rafraîchissement de l'air (CTA adiabatique). En hiver, le chauffage sera alimenté par le réseau de chaleur urbain auquel est raccordé le campus, et diffusé de manière homogène dans les espaces par des systèmes adaptés aux dimensions des locaux.

De plus, l'acoustique interne des locaux a été étudiée pour définir les configurations et les revêtements des locaux permettant d'offrir les ambiances acoustiques adaptées aux usages. Des séparations physiques sont étudiées pour maîtriser la diffusion du bruit entre les différents espaces.

Enfin, la qualité de l'air intérieur sera assurée dès l'ouverture du bâtiment, par la mise en œuvre de matériaux en contact avec l'air intérieur labellisés A+. Pour assurer une qualité d'air plus ambitieuse, il est prévu un dimensionnement des systèmes de ventilation qui dépasse les minima imposés par la réglementation applicable en France.



Crédits : Carta - Reichen et Robert Associés / Kaupunki perspective

↑ Le parc arboré

L'intégration du projet dans son écosystème

Le marché passé entre l'Université de Lille et le groupement intègre des clauses veillant à faire bénéficier le tissu économique local de l'activité générée par le chantier.

À ce titre, 15 000 heures de travail seront confiées à des personnes rencontrant des difficultés d'accès ou de retour à l'emploi.

Le contrat prévoit également qu'un minimum de 50% du montant du marché soit confié à des PME. En effet, Rabot-Dutilleul Construction est l'entreprise principale sur le chantier et réalisera avec ses propres équipes les travaux de gros-œuvre. Elle confiera les travaux des autres corps d'état à des entreprises sous-traitantes.

Le chantier se veut également respectueux de la biodiversité. La végétation existante dans l'espace vert situé à l'arrière de la bibliothèque s'est développée depuis la création du campus dans les années 70. Le projet induit très peu d'extension du bâtiment existant, et ne vient donc pas coloniser d'espaces naturels. Néanmoins une dizaine d'arbres, situés à proximité immédiate du bâtiment, devront être abattus pour rendre possible la réalisation des travaux. À l'issue du chantier de nouveaux arbres seront plantés en compensation de ceux abattus, et l'espace vert sera intégralement ré-engazonné.

04.

Les acteurs et les chiffres-clés du projet

Porteur du projet



Université de Lille : maître d'ouvrage

L'Université de Lille est un acteur majeur de la région pour la formation, la recherche, l'innovation et par son engagement sur les questions de société.

📖 **En savoir plus :**

<https://www.univ-lille.fr>

- Président : Régis Bordet
- Établissement public expérimental depuis le 1^{er} janvier 2022
- 80 000 étudiant-e-s dont 22 000 sur le campus de Pont de Bois
- 8 000 personnels
- 64 unités de recherche répartis sur 24 sites à travers la métropole
- Une offre de formation qui couvre l'ensemble des champs disciplinaires

Le service commun de documentation (SCD)

- Directeur : Julien Roche

Quatre bibliothèques universitaires et Learning center assurent un parfait maillage des campus universitaires lillois :

- BU droit-gestion, campus Moulins
- BU santé, campus Loos
- BU sciences humaines et sociales, campus Pont de Bois
- LILLIAD Learning center Innovation, campus Cité scientifique.

📖 **En savoir plus :**

<https://future-bushs.univ-lille.fr/>

<https://bu.univ-lille.fr/>

Chiffres-clés SCD 2022

- 193 personnels
- Près de 2 millions d'entrées
- 73h d'ouverture par semaine en période normale
- 20 000 usagers formés aux compétences informationnelles
- 51 km linéaires d'ouvrages et de revues imprimés

Financeurs

Conseil régional Hauts-de-France

27 M€

Président : Xavier Bertrand

📖 **En savoir plus :**

www.hautsdefrance.fr/



État – ministère Enseignement supérieur et de la recherche

13,4 M€

Ministre : Sylvie Retailleau

📖 **En savoir plus :**

<https://www.enseignementsup-recherche.gouv.fr/fr>



Métropole européenne de Lille

4 M€

Président : Damien Castelain

📖 **En savoir plus :**

<https://www.lillemetropole.fr/>



En partenariat avec le Crous Lille Nord Pas-de-Calais

📖 **En savoir plus :**

<https://www.crous-lille.fr/>



Assistants à la maîtrise d'ouvrage

Programmation fonctionnelle et architecturale :

AG Studio

[!\[\]\(bd1a142de767a21e5362c595f844a4ff_img.jpg\) En savoir plus :](#)

<https://agstudio.fr/>

Assistant technique à la maîtrise d'ouvrage :

MUPY Conseil associé à Amstein et Walthert et B27 + SERUE Ingénierie

[!\[\]\(830769b31eeeaca920791081939ff8ba_img.jpg\) En savoir plus :](#)

<https://www.mupy.fr/> <https://amstein-walthert.ch/fr/>
<https://www.b27.fr/services/economie-de-la-construction/>
<https://www.serue.com/>

Assistant à la maîtrise d'ouvrage sur le volet mobilier et 1^{er} équipement VDI :

Agence Sogno associée à Confiance Ingénierie et CB Design

[!\[\]\(47734e4656765d20df4fdbd5b7aff048_img.jpg\) En savoir plus :](#)

<http://sogno-architecture.com/>
<https://confiance-ingenierie.fr/>
<https://www.cbdesign.fr/>

Assistant pilotage contractuel :

Cabinet Clément et Associés

[!\[\]\(41aea2746216b27a6939d696d8e035da_img.jpg\) En savoir plus :](#)

<https://www.cabinetclement.fr/>

Assistant à la maîtrise d'ouvrage pour le désamiantage :

CEDRES

[!\[\]\(179f167ede0522ebb4ea025b3ad78ca7_img.jpg\) En savoir plus :](#)

<https://cedres.pro/>

Contrôleur technique :

Bureau Veritas Construction

[!\[\]\(5ddb2a112276baa148775929432349f9_img.jpg\) En savoir plus :](#)

<https://construction.bureauveritas.fr/>

Coordonnateur sécurité et protection de la santé :

Presentis

[!\[\]\(135faf555a2da147cc447132eda26e60_img.jpg\) En savoir plus :](#)

<https://www.presentis.fr/>

Groupement lauréat du marché global de performance

Mandataire du groupement et constructeur :

Robot Dutilleul Construction

[!\[\]\(06456157f083c12e510a7643240746db_img.jpg\) En savoir plus :](#)

<https://www.robotdutilleul.com/>

Architecte :

Carta – Reichen et Robert Associés

[!\[\]\(b872b97843407fe5515132f994e77d06_img.jpg\) En savoir plus :](#)

<https://www.reichen-robot.fr/>

Paysagiste :

SLAP

[!\[\]\(3d7955840be9c2e9fd2aa659b2234f96_img.jpg\) En savoir plus :](#)

<http://slap-paysage.com/>

Maîtrise d'œuvre mobilier et 1^{er} équipement :

Ligne et couleur associé à COEKIP et Savoir Sphère

[!\[\]\(e79b55961c22fafef7f3bdf58951db17_img.jpg\) En savoir plus :](#)

<https://ligneetcouleur.com/>
<https://www.coekip.fr/>
<http://www.savoir-sphere.com/>

Bureau d'études tous corps d'état et maîtrise d'œuvre désamiantage :

Verdi Ingénierie

[!\[\]\(99774c1e3ffb5b86126095a1269b11a0_img.jpg\) En savoir plus :](#)

<http://www.verdi-ingenierie.fr/>

Bureau d'études environnement :

Etamine

[!\[\]\(7959820243d2f42d47992e719f950abc_img.jpg\) En savoir plus :](#)

<https://www.etamine.coop/>

Bureau d'études acoustiques :

SIM engineering

[!\[\]\(fbf9af91d3a6d99f2b29f75ba00ff613_img.jpg\) En savoir plus :](#)

<https://www.sim-engineering.com/>

Façadier :

CABRE

[!\[\]\(e7ab47790bd554ca0ad2ea309f8f5979_img.jpg\) En savoir plus :](#)

<http://www.cabre.fr/>

Exploitation - Maintenance :

Dalkia

[!\[\]\(98bd85830f2dd2a6a28e84ddfe458b2e_img.jpg\) En savoir plus :](#)

<https://www.dalkia.fr/>

05.

Assurer la continuité de service

Le déménagement des collections

Dans la perspective des travaux, l'intégralité des 21 kilomètres linéaires ont été déménagés.

La majorité des collections (17 kilomètres linéaires) a rejoint l'ancien silo des archives départementales de l'Aisne, à Laon, situé à 150 kilomètres du campus Pont de Bois. Le fonds patrimonial le plus précieux (environ 800 mètres linéaires) a été réparti entre deux magasins soumis aux normes les plus strictes de conservation.

Ce sont au total 5 sites distincts qui accueillent les collections de la BU SHS pendant la durée des travaux. Les opérations de transfert ont été réalisées de janvier à octobre 2022 par une société de déménagement spécialisée, accompagnée en permanence, sur le site d'origine et sur les sites de destination, par les équipes des bibliothèques universitaires et Learning center.



Des collections qui demeurent accessibles grâce à un service de navette

En parallèle à ces opérations, un nouveau service documentaire a été lancé, la navette, permettant aux usagers de demander la communication des ouvrages ainsi conservés à distance. Avec deux trajets par semaine et une centaine de documents transportés en moyenne à chaque trajet, la création de ce service a constitué, et constitue encore, un défi logistique majeur qui témoigne de l'engagement pris auprès de la communauté universitaire de maintenir l'accès aux collections tout au long du chantier de rénovation afin de ne pas pénaliser les activités d'enseignement et de recherche.



La création d'une bibliothèque universitaire provisoire

Autre engagement fort de l'université en matière de continuité de service, la création d'une bibliothèque universitaire provisoire (BUP). Le bâtiment D du campus Pont de Bois, un bâtiment de plain-pied d'environ 1000 m² qui proposait jusqu'alors des salles de cours, a été sélectionné pour accueillir la BUP. Il a fait l'objet, de mai à octobre, d'une rénovation complète sous la conduite des services de la direction de l'immobilier et de la logistique de l'université, avec l'appui d'un architecte d'intérieur.

Avec 180 places assises, au lieu de 1200, et une offre documentaire en accès libre réduite à 80000 ouvrages, la BUP demeure un équipement de taille modeste mais les conditions de travail proposées y sont d'un niveau de confort bien supérieur à celui de l'ancienne BU SHS et permettront aux étudiant·e·s de patienter sereinement jusqu'en 2026. De nouveaux bureaux ont été aménagés dans les bâtiments E et F situés à proximité afin de reloger les 70 agents de la BU SHS.

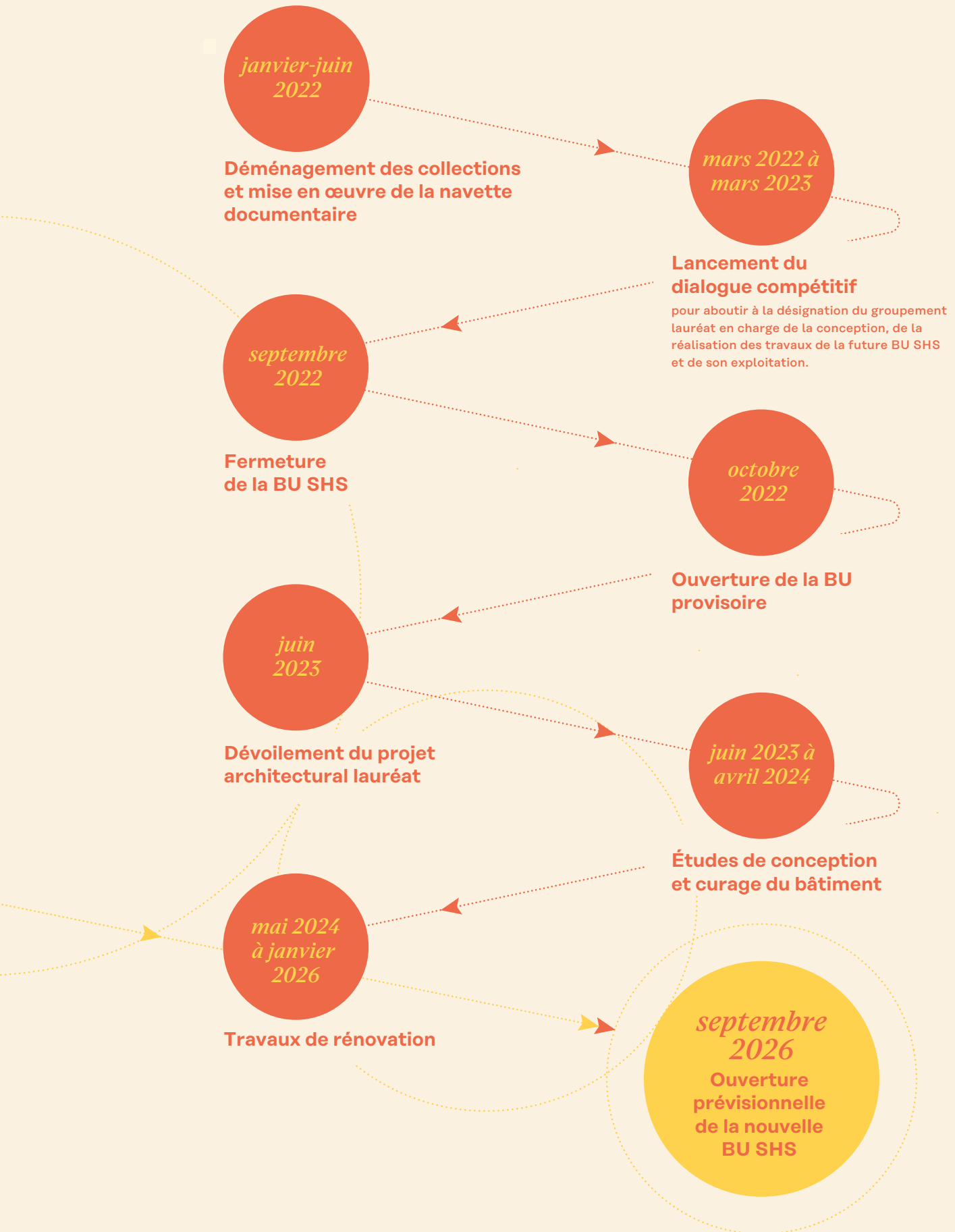
Un consultant en aménagement d'espace a été sollicité afin de configurer au mieux ces espaces.

Les étudiant·es peuvent également compter sur les 12 bibliothèques de composantes implantées sur le campus Pont de Bois qui se mobilisent pour les accueillir.



06.

Chronologie du projet



Contacts presse :

Élodie Legrand,
Chargée des relations presse
Université de Lille
P. 06 71 75 45 27
relationspresse@univ-lille.fr

Béatrice Bernard,
Responsable communication
Bibliothèques universitaires et Learning center
Service commun de documentation
T. 03 62 26 85 95
P. 06 32 15 78 61
beatrice.bernard@univ-lille.fr

En savoir plus sur le projet de rénovation :

future-bushs.univ-lille.fr
bu.univ-lille.fr
univ-lille.fr
<https://twitter.com/BuLilleSHS>

Conception graphique :

Direction de la communication – Université de Lille

Crédits photos :

Carta - Reichen et Robert Associés
Carta - Reichen et Robert Associés / Kaupunki perspective
Université de Lille